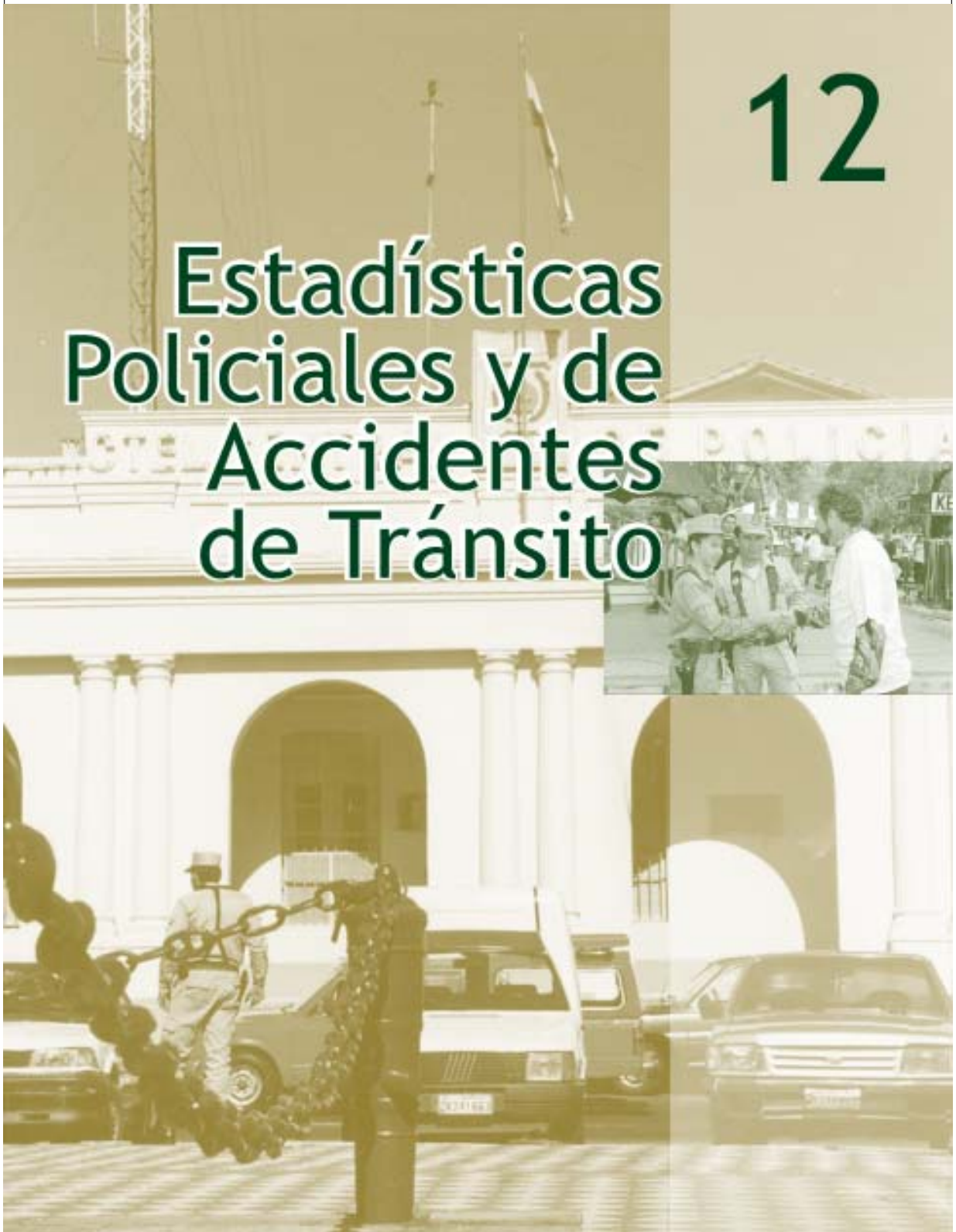


12

Estadísticas Policiales y de Accidentes de Tránsito



● 12. Estadísticas Policiales y de Accidentes de Tránsito

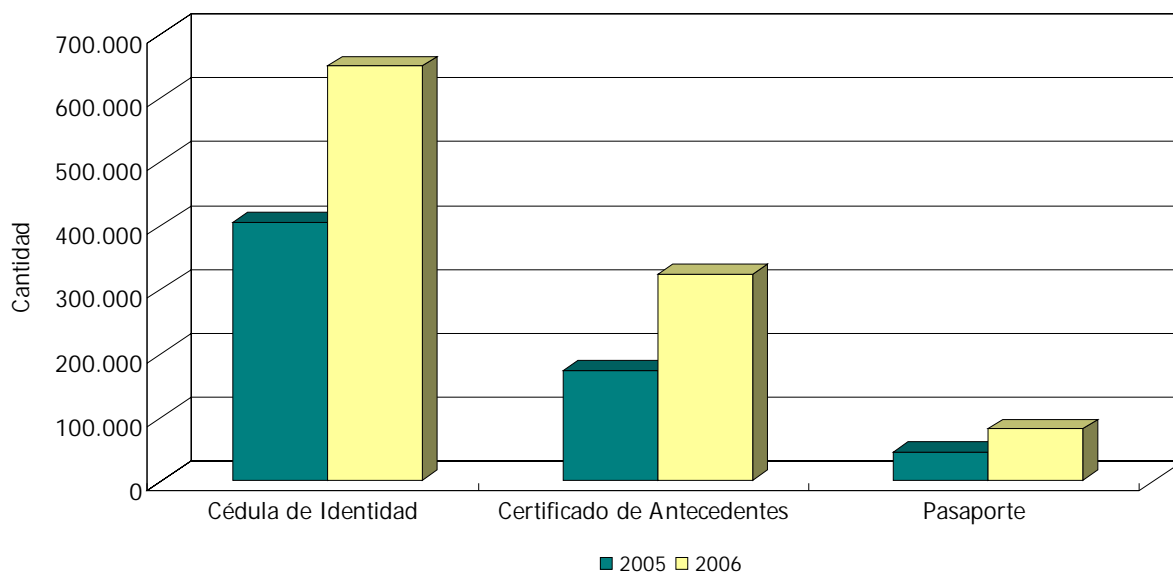
CUADRO 12.1.1.

DOCUMENTOS EXPEDIDOS POR EL DEPARTAMENTO DE IDENTIFICACIONES POR AÑO Y TIPO, SEGÚN MES. PERIODO 2005-2006

MES	2005				2006			
	TOTAL	CÉDULA DE IDENTIDAD	CERTIFICADO DE ANTECEDENTES	PASAPORTE	TOTAL	CÉDULA DE IDENTIDAD	CERTIFICADO DE ANTECEDENTES	PASAPORTE
TOTAL	619.394	404.176	171.566	43.652	1.053.352	650.296	322.797	80.259
Enero	57.490	37.860	15.276	4.354	92.082	59.412	23.042	9.628
Febrero	65.604	41.983	20.027	3.594	87.560	52.736	27.414	7.410
Marzo	46.913	28.535	15.733	2.645	71.848	38.891	28.518	4.439
Abril	47.209	32.328	12.315	2.566	83.133	42.106	34.138	6.889
Mayo	37.148	24.037	10.663	2.448	87.864	50.310	31.216	6.338
Junio	36.420	23.686	10.993	1.741	83.092	52.720	25.339	5.033
Julio	58.024	43.063	13.660	1.301	102.276	71.019	25.955	5.302
Agosto	48.149	29.954	14.084	4.111	81.062	46.873	28.946	5.243
Septiembre	51.631	31.144	14.801	5.686	93.221	58.430	27.877	6.914
Octubre	55.013	36.308	14.112	4.593	91.709	59.112	22.673	9.924
Noviembre	57.241	36.511	15.647	5.083	87.505	56.381	24.250	6.874
Diciembre	58.552	38.767	14.255	5.530	92.000	62.306	23.429	6.265

FUENTE: Policía Nacional

DOCUMENTOS EXPEDIDOS POR EL DEPARTAMENTO DE IDENTIFICACIONES. PERIODO 2005-2006



Cuadro 12.1.1

● 12. Estadísticas Policiales y de Accidentes de Tránsito

CUADRO 12.1.2.
COACCIÓN Y TENTATIVA DE COACCIÓN SEXUAL^{1/} POR AÑO Y SEXO, SEGÚN MES DE OCURRENCIA.
PERIODO 2005-2006

MES	COACCIÓN SEXUAL				TENTATIVA DE COACCIÓN SEXUAL			
	2005		2006		2005		2006	
	HOMBRES	MUJERES	HOMBRES	MUJERES	HOMBRES	MUJERES	HOMBRES	MUJERES
TOTAL	46	323	51	313	9	109	9	134
Enero	5	30	3	33	1	10	-	11
Febrero	1	23	4	26	1	11	-	10
Marzo	2	27	7	28	1	12	-	11
Abril	4	21	3	20	-	9	1	8
Mayo	6	27	5	20	-	7	-	7
Junio	5	34	2	22	-	7	-	12
Julio	4	27	4	24	-	9	2	12
Agosto	2	24	3	21	2	11	1	13
Setiembre	4	20	5	34	1	9	2	20
Octubre	7	30	6	37	2	8	1	14
Noviembre	3	34	7	25	1	7	1	5
Diciembre	3	26	2	23	-	9	1	11

1/ Nueva denominación de violación según Código Penal vigente.

FUENTE: Policía Nacional

CUADRO 12.1.3.
CASOS DE SUICIDIO Y TENTATIVA DE SUICIDIO POR AÑO Y SEXO, SEGÚN MES DE OCURRENCIA.
PERIODO 2005-2006

MES	SUICIDIO				TENTATIVA DE SUICIDIO			
	2005		2006		2005		2006	
	HOMBRES	MUJERES	HOMBRES	MUJERES	HOMBRES	MUJERES	HOMBRES	MUJERES
TOTAL	249	99	282	90	72	67	85	63
Enero	23	10	18	10	9	6	7	6
Febrero	19	16	36	3	6	6	7	8
Marzo	29	6	16	6	8	4	8	7
Abril	24	2	21	7	5	1	8	10
Mayo	26	6	26	8	6	4	7	2
Junio	23	6	21	5	3	7	9	2
Julio	12	5	33	1	6	4	3	3
Agosto	17	11	23	8	8	11	5	7
Setiembre	13	7	25	11	6	4	7	6
Octubre	18	8	24	15	3	8	10	3
Noviembre	29	9	16	9	9	9	3	5
Diciembre	16	13	23	7	3	3	11	4

FUENTE: Policía Nacional

● 12. Estadísticas Policiales y de Accidentes de Tránsito

CUADRO 12.2.1.

NÚMERO DE PERSONAS AFECTADAS EN ACCIDENTES DE TRÁNSITO POR GRAVEDAD Y SEXO, SEGÚN GRUPOS DE EDAD. AÑO 2006

GRUPOS DE EDAD	TOTAL			LESIÓN CORPORAL			HOMICIDIO		
	TOTAL	HOMBRES	MUJERES	TOTAL	HOMBRES	MUJERES	TOTAL	HOMBRES	MUJERES
TOTAL	5.389	4.023	1.366	4.593	3.381	1.212	796	642	154
0 a 12 años	427	259	168	366	219	147	61	40	21
13 a 17 años	489	311	178	444	284	160	45	27	18
18 a 29 años	2.082	1.620	462	1.824	1.396	428	258	224	34
30 a 39 años	835	677	158	702	559	143	133	118	15
40 a 49 años	552	405	147	459	327	132	93	78	15
50 a 59 años	274	213	61	206	162	44	68	51	17
60 y más	302	206	96	236	162	74	66	44	22
Ignorado	428	332	96	356	272	84	72	60	12

FUENTE: Policía Nacional

CUADRO 12.2.2.

ACCIDENTES DE TRÁNSITO REGISTRADOS EN EL INTERIOR DEL PAÍS POR TIPO DE ACCIDENTE, SEGÚN AÑO Y MES. PERIODO 2005-2006

AÑO Y MES	TOTAL	TIPO DE ACCIDENTE							
		CHOQUE	ROCE	VUELCO	ARROLLA-MIENTO	INCENDIO	CASUAL	ATROPELLA-MIENTO ^{1/}	OTROS
AÑO 2005	1.763	1.221	345	97	35	4	51	-	10
Enero	171	113	35	11	4	1	6	-	1
Febrero	151	106	28	11	1	-	4	-	1
Marzo	140	90	31	7	3	-	9	-	-
Abril	176	130	30	14	-	-	2	-	-
Mayo	133	97	20	8	4	1	2	-	1
Junio	131	94	22	9	5	-	-	-	1
Julio	147	111	23	7	2	-	3	-	1
Agosto	105	73	21	-	2	-	8	-	1
Setiembre	140	85	35	7	6	1	5	-	1
Octubre	181	129	38	7	3	1	2	-	1
Noviembre	129	94	20	9	3	-	2	-	1
Diciembre	159	99	42	7	2	-	8	-	1
AÑO 2006	1.597	1.128	274	73	5	1	41	75	-
Enero	147	109	21	4	-	-	5	8	-
Febrero	156	101	32	11	-	-	7	5	-
Marzo	155	104	28	7	1	-	-	15	-
Abril	118	82	17	9	-	-	5	5	-
Mayo	136	100	19	6	-	1	2	8	-
Junio	107	77	16	8	-	-	3	3	-
Julio	82	62	4	4	-	-	1	11	-
Agosto	120	85	17	4	1	-	6	7	-
Setiembre	101	73	20	5	1	-	1	1	-
Octubre	122	91	23	4	1	-	-	3	-
Noviembre	165	106	38	5	-	-	9	7	-
Diciembre	188	138	39	6	1	-	2	2	-

1/ Nueva categoría incluida a partir del año 2006.

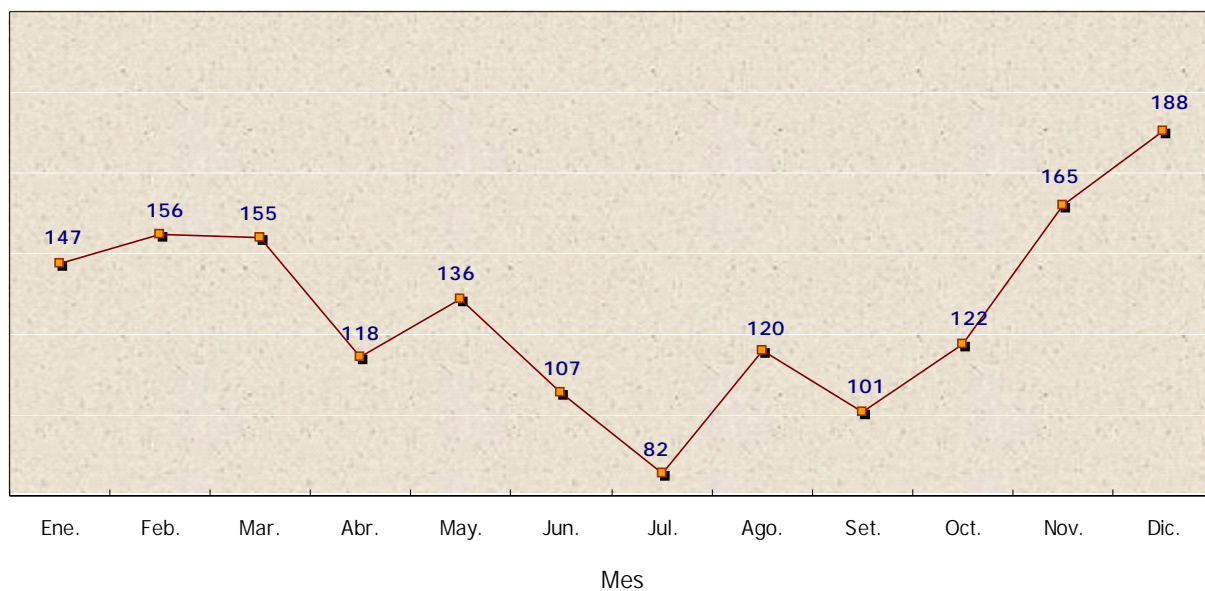
FUENTE: Policía Caminera. Ministerio de Obras Públicas y Comunicaciones

CUADRO 12.2.3. ACCIDENTES DE TRÁNSITO REGISTRADOS EN EL INTERIOR DEL PAÍS POR MES, SEGÚN POSIBLES CAUSAS. PERIODO 2004-2006

POSIBLES CAUSAS	2006													
	2004	2005	ENE.	FEB.	MAR.	ABR.	MAY.	JUN.	JUL.	AGO.	SET.	OCT.	NOV.	DIC.
TOTAL	1.847	1.763	147	156	155	118	136	107	82	120	101	122	165	188
Adelantamiento indebido	53	31	27	13	26	18	22	29	18	20	10	21	37	38
Animales sueltos en las rutas	30	39	1	-	8	5	4	3	5	1	-	1	4	1
Casuales	31	28	6	5	-	5	2	2	2	5	2	-	8	5
Conductor en estado de ebriedad	16	7	2	1	1	2	1	-	2	3	1	2	-	5
Desperfectos de rutas	3	6	-	-	-	-	-	-	-	-	1	1	-	-
Desperfectos mecánicos	25	26	1	5	2	4	3	-	-	3	2	3	3	5
Desprendimiento y/o caída de cargas y/o pasajeros	-	-	-	1	-	2	-	-	-	-	-	-	-	-
Dormir en el volante	1	6	-	-	1	2	1	-	2	-	1	-	1	1
Encandilamiento	8	6	-	-	1	1	2	-	-	1	1	-	-	-
Estacionarse sobre la ruta	8	6	4	7	3	5	2	1	1	3	1	5	1	1
Estacionarse sin luz sobre la ruta	4	2	-	-	-	2	1	1	1	-	-	1	-	-
Estacionarse por desperfectos sin señalización	-	-	-	-	1	-	1	2	-	1	-	-	1	1
Exceso de carga	-	2	-	-	-	-	-	-	-	-	-	-	-	-
Exceso de velocidad	74	55	27	29	28	15	30	19	14	26	21	21	18	29
Imprudencia del peatón	53	37	3	4	3	-	-	-	5	3	1	2	3	2
Imprudencia del conductor	1.350	1.362	-	20	-	1	-	3	1	-	-	2	1	-
Nebulina	1	3	1	1	-	-	-	1	-	-	-	-	-	-
No conservar distancia	101	65	24	38	38	23	27	19	13	23	31	28	34	46
No conservar su lado	14	12	24	17	16	13	12	12	7	11	13	17	22	22
No hacer señal para maniobrar	12	10	24	9	19	15	18	10	8	11	12	8	24	26
Rutas mojadas	26	14	2	3	3	-	1	1	1	2	1	2	3	2
Reventón de cubiertas	19	11	1	2	2	2	2	2	1	1	1	2	3	3
Otras causas	18	35	-	1	3	3	7	2	1	6	2	6	2	1

FUENTE: Policía Caminera. Ministerio de Obras Públicas y Comunicaciones

**ACCIDENTES DE TRÁNSITO OCURRIDOS
EN EL INTERIOR DEL PAÍS POR MES.
AÑO 2006**



Cuadro 12.2.3

● 12. Estadísticas Policiales y de Accidentes de Tránsito

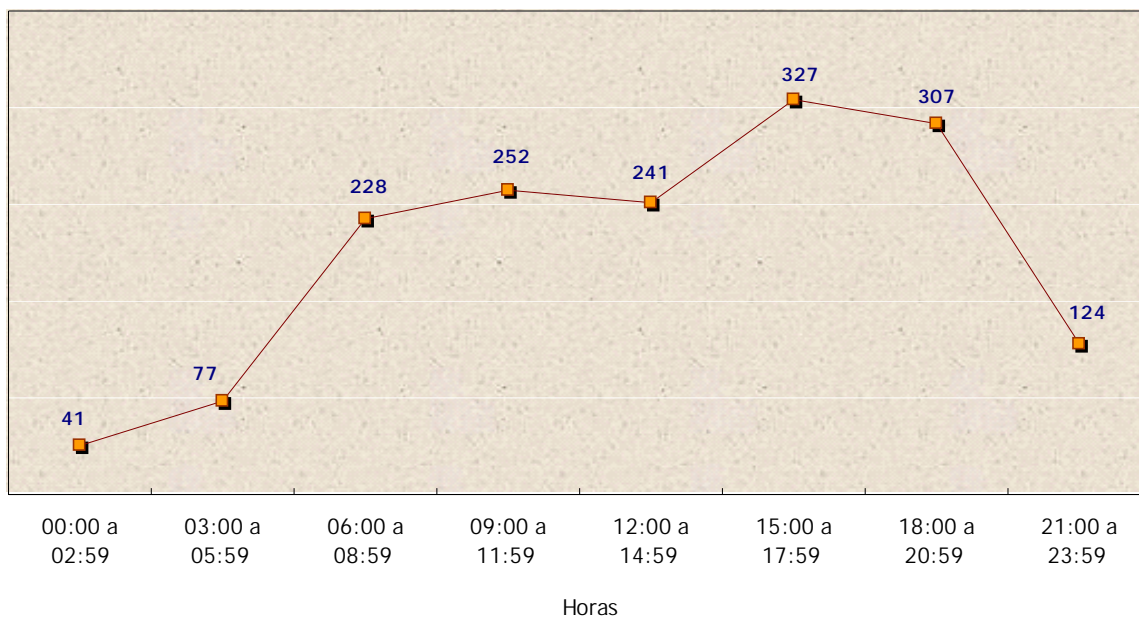
CUADRO 12.2.4.

ACCIDENTES DE TRÁNSITO DISTRIBUIDOS POR HORAS EN TODAS LAS RUTAS, SEGÚN MES. AÑO 2006

MES	TOTAL	HORAS							
		00:00 a 02:59	03:00 a 05:59	06:00 a 08:59	09:00 a 11:59	12:00 a 14:59	15:00 a 17:59	18:00 a 20:59	21:00 a 23:59
TOTAL	1.597	41	77	228	252	241	327	307	124
Enero	147	5	5	25	33	16	26	19	18
Febrero	156	2	9	21	24	20	31	32	17
Marzo	155	4	5	18	26	20	45	30	7
Abril	118	6	4	11	16	15	25	27	14
Mayo	136	6	3	21	16	24	29	24	13
Junio	107	1	8	13	14	22	21	18	10
Julio	82	1	9	15	13	9	19	13	3
Agosto	120	0	8	20	16	15	22	31	8
Setiembre	101	3	1	19	13	17	16	29	3
Octubre	122	2	6	20	16	22	21	27	8
Noviembre	165	3	8	24	28	28	35	24	15
Diciembre	188	8	11	21	37	33	37	33	8

FUENTE: Policía Caminera. Ministerio de Obras Públicas y Comunicaciones

ACCIDENTES DE TRÁNSITO OCURRIDOS EN EL INTERIOR DEL PAÍS DISTRIBUIDOS POR HORAS. AÑO 2006



Cuadro 12.2.4

● 12. Estadísticas Policiales y de Accidentes de Tránsito

CUADRO 12.2.5.
VÍCTIMAS EN ACCIDENTES DE TRÁNSITO REGISTRADOS EN EL INTERIOR DEL PAÍS POR GRAVEDAD Y SEXO, SEGÚN MES. AÑO 2006

MES	TOTAL			HERIDOS			MUERTOS		
	TOTAL	HOMBRES	MUJERES	TOTAL	HOMBRES	MUJERES	TOTAL	HOMBRES	MUJERES
TOTAL	1.194	802	392	1.015	676	339	179	126	53
Enero	108	69	39	79	60	19	29	9	20
Febrero	152	82	70	140	74	66	12	8	4
Marzo	78	54	24	63	41	22	15	13	2
Abril	102	68	34	85	53	32	17	15	2
Mayo	109	75	34	96	63	33	13	12	1
Junio	47	34	13	41	29	12	6	5	1
Julio	79	52	27	68	45	23	11	7	4
Agosto	119	81	38	87	58	29	32	23	9
Setiembre	53	39	14	41	29	12	12	10	2
Octubre	104	75	29	93	68	25	11	7	4
Noviembre	95	69	26	88	63	25	7	6	1
Diciembre	148	104	44	134	93	41	14	11	3

FUENTE: Policía Caminera. Ministerio de Obras Públicas y Comunicaciones

CUADRO 12.2.6.
VÍCTIMAS EN ACCIDENTES DE TRÁNSITO REGISTRADOS EN ASUNCIÓN E INTERIOR DEL PAÍS POR GRAVEDAD, SEGÚN MES. AÑO 2006

MES	TOTAL			HERIDOS			MUERTOS		
	TOTAL	ASUNCIÓN	INTERIOR	TOTAL	ASUNCIÓN	INTERIOR	TOTAL	ASUNCIÓN	INTERIOR
TOTAL	2.048	854	1.194	1.818	803	1.015	230	51	179
Enero	193	85	108	159	80	79	34	5	29
Febrero	194	42	152	178	38	140	16	4	12
Marzo	149	71	78	128	65	63	21	6	15
Abril	195	93	102	173	88	85	22	5	17
Mayo	186	77	109	168	72	96	18	5	13
Junio	111	64	47	105	64	41	6	-	6
Julio	152	73	79	139	71	68	13	2	11
Agosto	177	58	119	143	56	87	34	2	32
Setiembre	116	63	53	98	57	41	18	6	12
Octubre	183	79	104	166	73	93	17	6	11
Noviembre	164	69	95	153	65	88	11	4	7
Diciembre	228	80	148	208	74	134	20	6	14

FUENTES: Policía Nacional
Policía Caminera

12. Estadísticas Policiales y de Accidentes de Tránsito

CUADRO 12.2.8.

VÍCTIMAS EN ACCIDENTES DE TRÁNSITO REGISTRADOS EN EL INTERIOR DEL PAÍS POR GRAVEDAD Y SEXO, SEGÚN AÑO. PERIODO 1996-2006

AÑO	TOTAL			HERIDOS			MUERTOS		
	TOTAL	HOMBRES	MUJERES	TOTAL	HOMBRES	MUJERES	TOTAL	HOMBRES	MUJERES
1996	1.884	1.302	582	1.678	1.149	529	206	153	53
1997
1998	1.801	1.216	585	1.627	1.091	536	174	125	49
1999	1.949	1.320	629	1.789	1.206	583	160	114	46
2000	1.716	1.214	502	1.519	1.059	460	197	155	42
2001	1.668	1.148	520	1.505	1.026	479	163	122	41
2002	1.401	948	453	1.258	858	400	143	90	53
2003	1.356	932	424	1.227	830	397	129	102	27
2004	993	723	270	849	612	237	144	111	33
2005	1.137	777	360	1.002	667	335	135	110	25
2006	1.194	802	392	1.015	676	339	179	126	53

FUENTE: Policía Caminera. Ministerio de Obras Públicas y Comunicaciones

CUADRO 12.2.9.

ACCIDENTES DE TRÁNSITO POR MES, SEGÚN RUTA Y RAMAL. AÑO 2006

RUTAYRAMAL	TOTAL	MES											
		ENE.	FEB.	MAR.	ABR.	MAY.	JUN.	JUL.	AGO.	SET.	OCT.	NOV.	DIC.
TOTAL	1.597	147	156	155	118	136	107	82	120	101	122	165	188
RUTA	1.505	140	150	150	109	128	97	78	114	90	116	157	176
1	148	13	20	12	13	14	15	5	9	5	9	14	19
2	544	60	60	54	32	41	27	18	40	29	34	74	75
3	48	7	7	9	4	3	3	-	2	1	3	4	5
4	1	-	-	-	-	-	-	-	-	-	-	1	-
5	29	3	-	4	6	4	-	3	3	2	3	1	-
6	67	5	6	7	7	2	3	3	7	4	11	5	7
7	315	31	22	25	22	29	25	24	24	21	38	24	30
8	16	1	2	1	1	-	1	3	1	-	2	2	2
9	49	-	3	5	1	3	6	3	7	8	2	5	6
10	19	-	3	2	4	2	1	1	1	-	1	1	3
11	1	-	-	1	-	-	-	-	-	-	-	-	-
Avda. Mariscal López	78	9	7	5	3	7	5	4	8	5	3	8	14
Avda. Del Agrónomo (San Lorenzo)	1	-	-	-	-	-	-	-	1	-	-	-	-
Super Carretera Hermandarias	183	9	20	25	16	23	11	13	10	15	8	18	15
Super Carretera La Paloma	6	2	-	-	-	-	-	1	1	-	2	-	-
RAMAL	92	7	6	5	9	8	10	4	6	11	6	8	12
Pozo Colorado - Concepción	1	-	-	-	-	1	-	-	-	-	-	-	-
San Lorenzo - Nemby	3	-	-	-	2	-	1	-	-	-	-	-	-
San Lorenzo - Luque	2	-	1	-	-	-	-	-	-	1	-	-	-
Julia M. Cueto (San Lorenzo)	30	4	1	1	-	2	2	1	3	3	3	2	8
Luque - Ypacaraí	1	-	1	-	-	-	-	-	-	-	-	-	-
Luque - Areguá	6	1	-	2	2	-	-	-	-	1	-	-	-
Areguá - Capiatá	3	-	1	1	1	-	-	-	-	-	-	-	-
Areguá - Ypacaraí	2	-	1	-	-	1	-	-	-	-	-	-	-
A San Bernardino	3	2	-	-	-	-	-	-	-	-	-	1	-
Itauguá - Itá	1	-	1	-	-	-	-	-	-	-	-	-	-
A Piribebuy	1	-	-	-	-	-	-	1	-	-	-	-	-
Caacupé - Tobatí	1	-	-	-	-	-	-	-	-	-	1	-	-
A Cuartel de la Victoria (Reducto)	1	-	-	-	-	-	-	-	1	-	-	-	-
Mbocayaty - Independencia	2	-	-	-	-	1	-	-	-	-	-	1	-
Coronel Oviedo - Santaní	18	-	-	1	2	2	4	1	-	3	-	3	2
Acceso Sur	6	-	-	-	-	-	-	-	1	1	1	1	2
Graneros del Sur (Encarnación)	1	-	-	-	-	-	-	-	-	1	-	-	-
Otros ramales	10	-	-	-	2	1	3	1	1	1	1	-	-

FUENTE: Policía Caminera. Ministerio de Obras Públicas y Comunicaciones

● 12. Estadísticas Policiales y de Accidentes de Tránsito

CUADRO 12.3.1.
DENUNCIAS REGISTRADAS Y ACLARADAS EN LAS COMISARIAS DEL PAÍS, SEGÚN TIPO DE DELITO.
AÑO 2006

TIPO DE DELITO	DENUNCIAS		% ACLARADAS
	REGISTRADAS	ACLARADAS	
TOTAL	15.608	7.798	50,0
Abandono	5	3	60,0
Abigeato	372	110	29,6
Abuso sexual en niños	189	103	54,5
Acoso sexual	2	1	50,0
Actos exhibicionistas	5	4	80,0
Amenaza	32	23	71,9
Amenaza de hechos punibles	15	7	46,7
Apropiación	1	0	0,0
Coacción sexual (violación)	170	63	37,1
Daño material	249	221	88,8
Estafa	28	24	85,7
Estupro	1	1	100,0
Exposición al peligro del tránsito terrestre	117	117	100,0
Extorsión	5	5	100,0
Homicidio culposo en accidente de tránsito	711	584	82,1
Homicidio doloso	742	248	33,4
Hurto	1.665	683	41,0
Hurto agravado	337	109	32,3
Hurto especialmente grave	3	2	66,7
Invasión de inmueble ajeno	73	27	37,0
Lesión dolosa	2.181	961	44,1
Lesión culposa en accidente tránsito	2.800	2.446	87,4
Lesión de confianza	9	4	44,4
Maltrato de menores	19	17	89,5
Omisión de auxilio	26	1	3,8
Perjuicio a reservas naturales	7	5	71,4
Perturbación de la paz de los difuntos	5	0	0,0
Perturbación de la paz pública	59	57	96,6
Perturbación de servicios públicos	18	11	61,1
Robo agravado (de motocicletas a mano armada)	487	46	9,4
Robo agravado (de vehículos a mano armada)	339	72	21,2
Robo agravado (de objetos a mano armada)	1.448	379	26,2
Robo con resultado de muerte o lesión grave	29	16	55,2
Robo de motocicleta (común)	709	99	14,0
Robo de Objetos (común)	1.142	204	17,9
Robo de Vehículos (común)	417	214	51,3
Rufianería	6	5	83,3
Secuestro	5	5	100,0
Tentativa de abuso sexual en niños	66	41	62,1
Tentativa de coacción sexual	79	42	53,2
Tentativa de homicidio doloso	81	68	84,0
Tentativa de robo	405	328	81,0
Violación de domicilio	41	33	80,5
Violación de la patria potestad	28	14	50,0
Violencia familiar	480	395	82,3

FUENTE: Policía Nacional