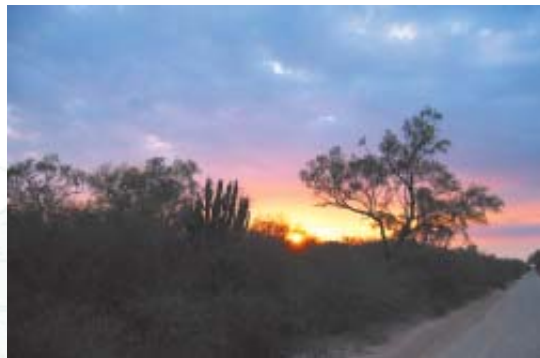


Pdte. Hayes



Síntesis Histórica

Durante el periodo de la colonia la región Occidental o Chaco Paraguayo permaneció desvinculada como área de asentamiento de poblados, debido a las numerosas tribus agresivas, nómadas y cazadoras que deambulaban por este extenso territorio, impidiendo la fundación de pueblos estables. Recién en el siglo XVII hubo fugaces intentos de crear poblados o misiones en áreas cercanas a la costa del río Paraguay, como Timbó, Melodía, Remolinos y Naranjaty, cuyos emplazamientos tampoco fueron estables, debiendo ser abandonados tiempo después.

Bajo el gobierno de Don Carlos Antonio López se realizó el primer intento poblador de la región, con la instalación de la Villa de Nueva Burdeos, con inmigrantes franceses. El experimento no prosperó, y la mayoría de los pobladores abandonaron el lugar. No obstante, algunos paraguayos quedaron en el área, consolidando las bases de lo que se llamaría la Villa Occidental, posterior Villa Hayes.

Terminada la guerra de la Triple Alianza, tras la ocupación del territorio por el ejército argentino, se inició un prolongado y laborioso litigio por el dominio y posesión de la Villa Occidental y del resto del Chaco. El Paraguay demostró sus derechos históricos sobre el territorio en disputa y el fallo favorable del Presidente de los Estados Unidos de América, Rutheford B. Hayes, delineó claramente los límites al sur y al este de la zona, lo que le valió que ésta recibiera el nombre Presidente Hayes.

El establecimiento de los límites septentrionales y occidentales ocasionó el largo litigio con la República de Bolivia, y posteriormente, la guerra del Chaco entre 1932 y 1935, que culminaría con el triunfo de las armas y de la razón paraguaya, quedando las demarcaciones al norte y al oeste de la manera en que actualmente se conocen.

En 1945 una disposición ordenadora del territorio nacional creó el departamento Presidente Hayes, con los distritos Villa Hayes y Benjamín Aceval.

Ubicación Geográfica

Situado entre los paralelos 22°00' y 25°00' de latitud sur y los meridianos 61°00' y 57°00' de longitud al oeste de Greenwich, Presidente Hayes ocupa un área al sur de la región Occidental. Limita al norte con Alto Paraguay, al noroeste con Boquerón, al este con Concepción y San Pedro, al sureste con Cordillera y Central, al sur con Asunción, y al suroeste con la República Argentina, separado por el río Pilcomayo.

Aspecto Físico

La parte norte del departamento, plana y de poco declive, constituye un área de campos abiertos con algunos pantanos y vegetación típica de arbustos espinosos y cactus. El territorio conocido como Bajo Chaco, que comprende la confluencia de los ríos Paraguay y Pilcomayo, se caracteriza por sus ríos lentos y sinuosos, terrenos bajos, sujetos a inundaciones en la época de lluvias, y por sus grandes pantanos, palmares y campos cubiertos de malezas y pajonales.

Orografía

No existen en la zona accidentes orográficos de importancia. En las proximidades de Villa Hayes se encuentra el Cerro Confuso, y más al norte los cerros Galván y Siete Cabezas. Las mínimas elevaciones se hallan en la confluencia de los ríos Pilcomayo y Paraguay, cerca de Asunción.

Hidrografía

Los principales ríos son el Paraguay y el Pilcomayo. Algunos afluentes son los ríos Verde, Siete Puntas, Montelindo, Negro, Aguaray-guazú y Confuso. A partir del río Verde, hacia el norte, existe un abanico de riachos. Esta profusión de cursos de agua convierte a la zona en un lugar húmedo. Al sur, alrededor del Pilcomayo y entre el Fortín Rojas Silva y General Díaz se localiza el estero Patiño.

Clima

El año 2002 presentó una temperatura media de 23°C, con medias máxima y mínima de 30°C y 19°C. En este mismo lapso, la precipitación total llegó a 1.107 mm, con extremos superior e inferior en noviembre y agosto, respectivamente.

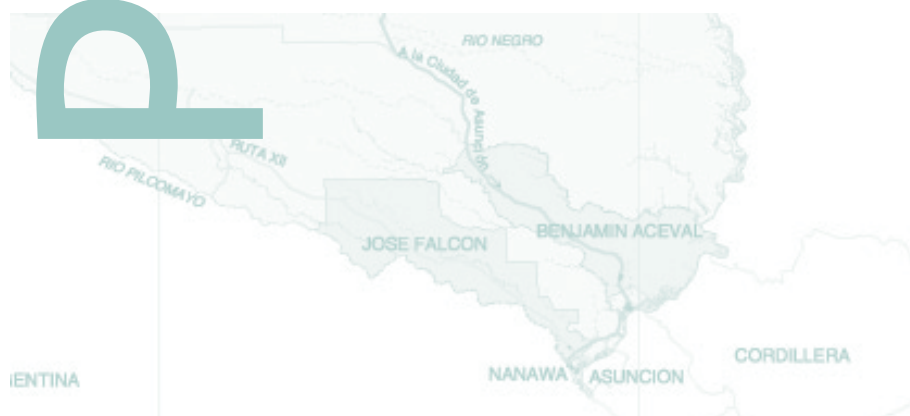
Características Generales

Con 72.907 km², es uno de los departamentos más extensos del país, pese a lo cual tiene una de las menores densidades poblacionales (sólo una persona por cada km²). Está fraccionado en 5 distritos, y es Villa Hayes su capital.

De 1962 al 2002 Presidente Hayes casi triplicó su población, representando hoy el 1,6% del total de habitantes del país. Más del 60% reside en área rural. En cuanto a género, la cantidad de hombres supera levemente a la de mujeres. El grupo de menores de 30 años concentra al 65% de los



Hayes



pobladores, mientras que el de 30 a 59 alcanza menos del 30% y el de 60 años y más supera apenas el 5%. Con más de 20.000 indígenas, es uno de los departamentos que mayor cantidad de este tipo de población posee. De cada 10 personas, 9 tienen su nacimiento registrado y sólo 7 cuentan con Cédula de Identidad.

Son lugares de atracción turística los cerros Confuso y Galván, así como el Parque Nacional Tinfunqué. También el río Paraguay ofrece la opción de variada pesca en el departamento.

Educación

En los últimos veinte años la cantidad de matriculados en primaria y secundaria ha aumentado progresivamente, en mayor ritmo en este último nivel. De igual manera ha ido incrementándose el número de locales de enseñanza (primaria y secundaria) y de cargos docentes en primaria, casi en iguales proporciones. De cada 10 personas de 7 años y más, 3 asisten actualmente a alguna institución de enseñanza formal. Son alfabetos el 82% de los habitantes de 15 años y más.

Salud

Existen 38 centros que ofrecen atención primaria sanitaria a los pobladores de la zona, con un promedio de 7,5 camas por cada 10.000 habitantes, cantidad que triplica a la existente dos décadas atrás.

Economía

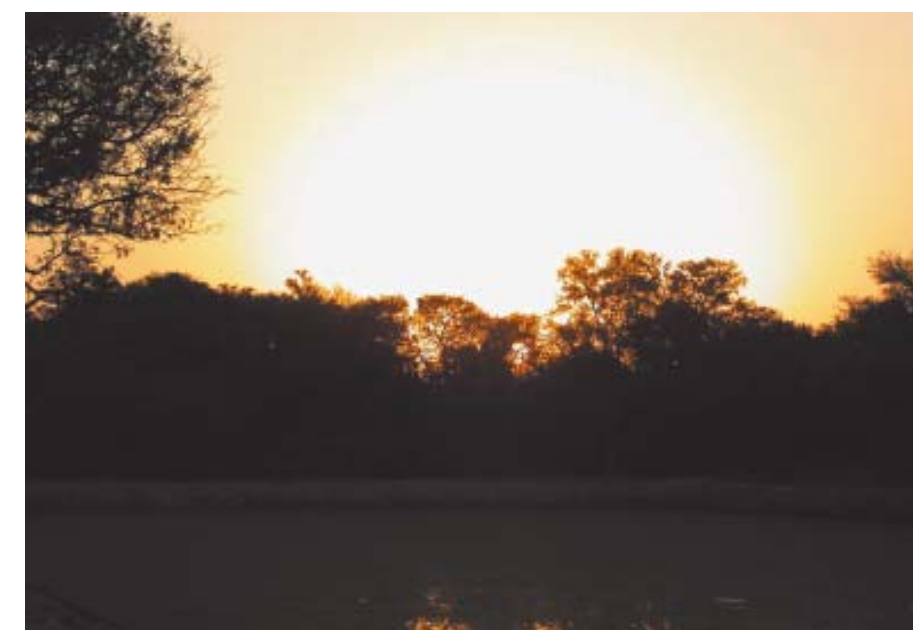
La Población Económicamente Activa (PEA) se ha incrementado 50% entre 1992 y 2002, a pesar de dicha situación en este periodo ha disminuido la proporción de ocupados de esta población en aproximadamente dos puntos porcentuales. La PEA se inserta principalmente en los sectores primario (agricultura y ganadería) y terciario (comercio y servicios).

Presidente Hayes es el único departamento del Chaco que tiene cultivos de caña de azúcar, y el que mayor producción de maíz posee en esta región. Si bien las cantidades cosechadas de algodón disminuyeron notablemente en la última década, aún existen plantaciones en la zona.

Sobresale por su producción pecuaria siendo el mayor productor a nivel país de ganados caprino, ovino y vacuno, y el segundo de equinos. Las cantidades de cabezas de porcinos, aunque no son muy relevantes respecto a las de otros departamentos, tuvieron en los últimos diez años un mesurado aumento.

Vivienda

Existen más de 17.000 viviendas particulares que se encuentran ocupadas. De ellas, el 66% cuenta con energía eléctrica, el 47% tiene baño conectado a pozo ciego o red cloacal, el 39% posee agua por cañería y el 15% dispone de algún sistema de recolección de basura. De estos servicios, el que mayor aumento de cobertura tuvo en la última década fue el de recolección de basura, seguido de la conexión de baños a pozo ciego o red cloacal. Actualmente el número de habitantes por vivienda es de 5.



Presidente Hayes

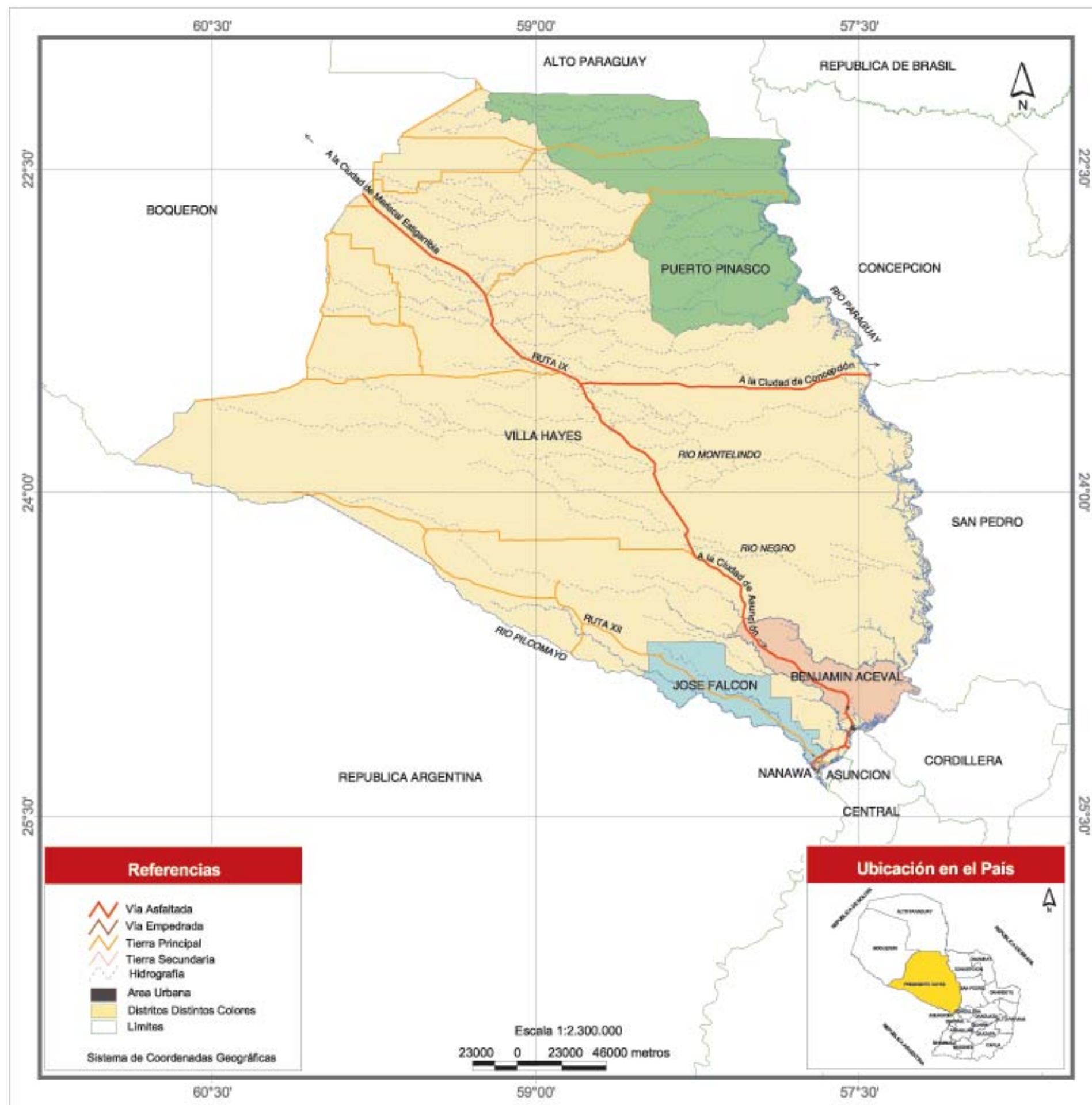
Datos Generales	Años				
	1962	1972	1982	1992	2002
Superficie (en Km ²)	72.907	72.907	72.907	72.907	72.907
Densidad	0,4	0,5	0,5	0,9	1,1
Población	29.870	38.439	33.021	64.417	82.493
Urbana	8.175	7.676	11.654	21.525	28.894
Rural	21.695	30.763	21.367	42.892	53.599
Varones	15.762	20.624	17.694	34.110	42.530
Mujeres	14.108	17.815	15.327	30.307	39.963
Indígena (a)	-	-	-	12.995	20.010
Por grupos de edad					
Menores de 15	13.350	16.382	12.919	25.968	32.252
De 15 a 29	7.795	10.724	9.812	17.047	21.677
De 30 a 59	7.364	9.390	8.459	17.524	23.215
De 60 años y más	1.361	1.943	1.831	3.878	5.349
Con nacimiento registrado (%)	-	-	-	-	90,7
Con Cédula de Identidad (%)	-	-	-	-	67,3
Vivienda particular					
Ocupada con personas presentes	4.729	6.764	6.064	13.115	17.139
Con luz eléctrica (%)	1,8	5,3	31,4	46,0	66,1
Con agua corriente (%)	0,0	-	1,6	20,9	39,1
Con baño con pozo ciego y/o red cloacal (%)	0,5	5,9	16,4	19,4	46,8
Con recolección de basura (%)	-	0,0	0,2	4,1	14,8
Promedio de personas en viviendas particulares	5,6	5,2	5,2	4,8	4,7
Educación					
Estudiantes matriculados					
En nivel primario (b)	3.913	5.556	7.866	9.733	15.479
En nivel secundario (c)	-	-	1.079	1.716	5.095
En la Universidad Nacional	-	-	-	-	331
En la Universidad Católica	-	-	-	-	-
Asistencia actual de 7 años y más de edad	6.653	7.184	6.421	13.103	20.264
Población alfabeta de 15 años y más de edad	11.476	16.919	14.820	29.354	41.255
Número de locales (primaria y secundaria)	-	-	88	117	228
Número de cargos docentes en primaria	-	-	365	514	921
Índice de crecimiento:					
De la matrícula en primaria	100	142	201	249	396
De cargos docentes en primaria	-	-	100	141	252
Salud					
Cantidad de centros de salud y puestos sanitarios	-	-	-	-	38
Número de camas por cada 10.000 habitantes	-	-	2,4	-	7,5
Economía					
Población Económicamente Activa (PEA) (d)	10.078	13.416	11.910	21.325	32.129
Tasa de ocupación	96,5	96,7	91,8	96,2	94,4
PEA por sectores económicos					
Primario	6.419	7.637	5.052	11.407	14.295
Secundario	1.569	1.349	2.132	3.285	5.226
Terciario	1.983	3.660	3.016	5.337	12.038
Otro	107	770	1.710	1.296	570
Producción					
Agrícola (en toneladas cosechadas)					
Algodón	-	-	611	4.310	322
Arroz (con riego/secano)	-	-	-	-	-
Caña de azúcar	-	-	60.200	73.940	40.000
Maíz	-	-	242	500	1.170
Soja	-	-	13	395	-
Tabaco	-	-	5	-	-
Trigo	-	-	0,1	485	-
Ganadera (en miles de cabezas)					
Vacunos	-	-	1.964,6	1.916,3	1.695,5
Porcinos	-	-	12,1	14,6	22,3
Ovinos	-	-	73,3	66,0	69,2
Equinos	-	-	42,4	36,1	42,2
Caprinos	-	-	43,7	37,2	41,9

(a) Los datos de la población indígena de 1982 no se cuenta con datos por departamento de la región Occidental.

(b) No incluye matrícula indígena ni educación especial en el período 1962-1992. Equivale al primer y segundo ciclo de la Educación Escolar Básica vigente; incluye matrícula indígena y no educación especial en 2002.

(c) En el período 1962-1992 matriculados en secundaria no incluyen colegios técnicos, información que si contiene el año 2002.

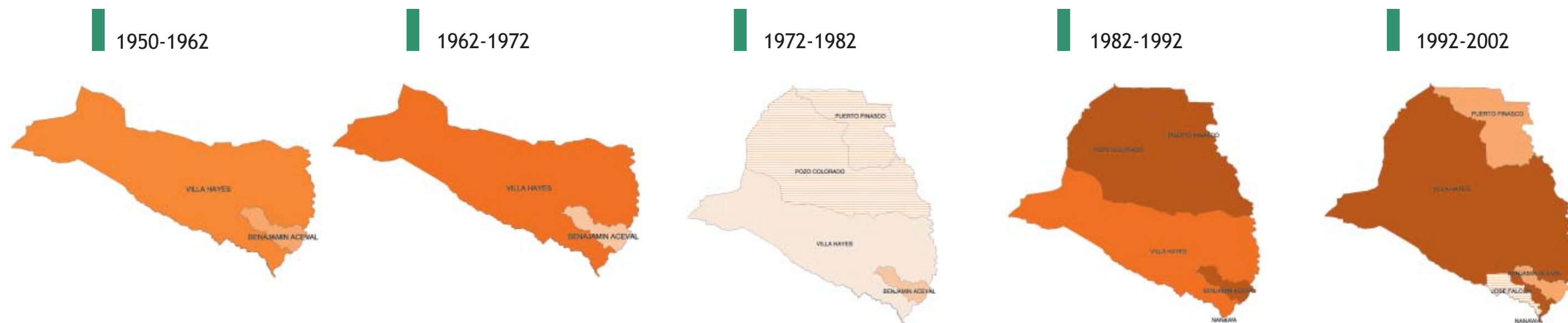
(d) De 1962 a 1982 incluye a la población de 12 años y más de edad, a partir de 1992 a la de 10 años y más.



Importante: Los límites político-administrativos están basados en el trabajo de campo realizado por la DGEEC, sin tener carácter oficial y su uso es con fines estadísticos.

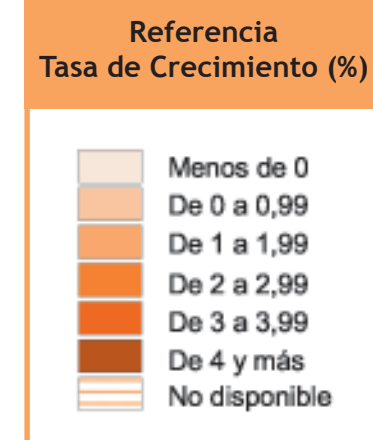
Presidente Hayes

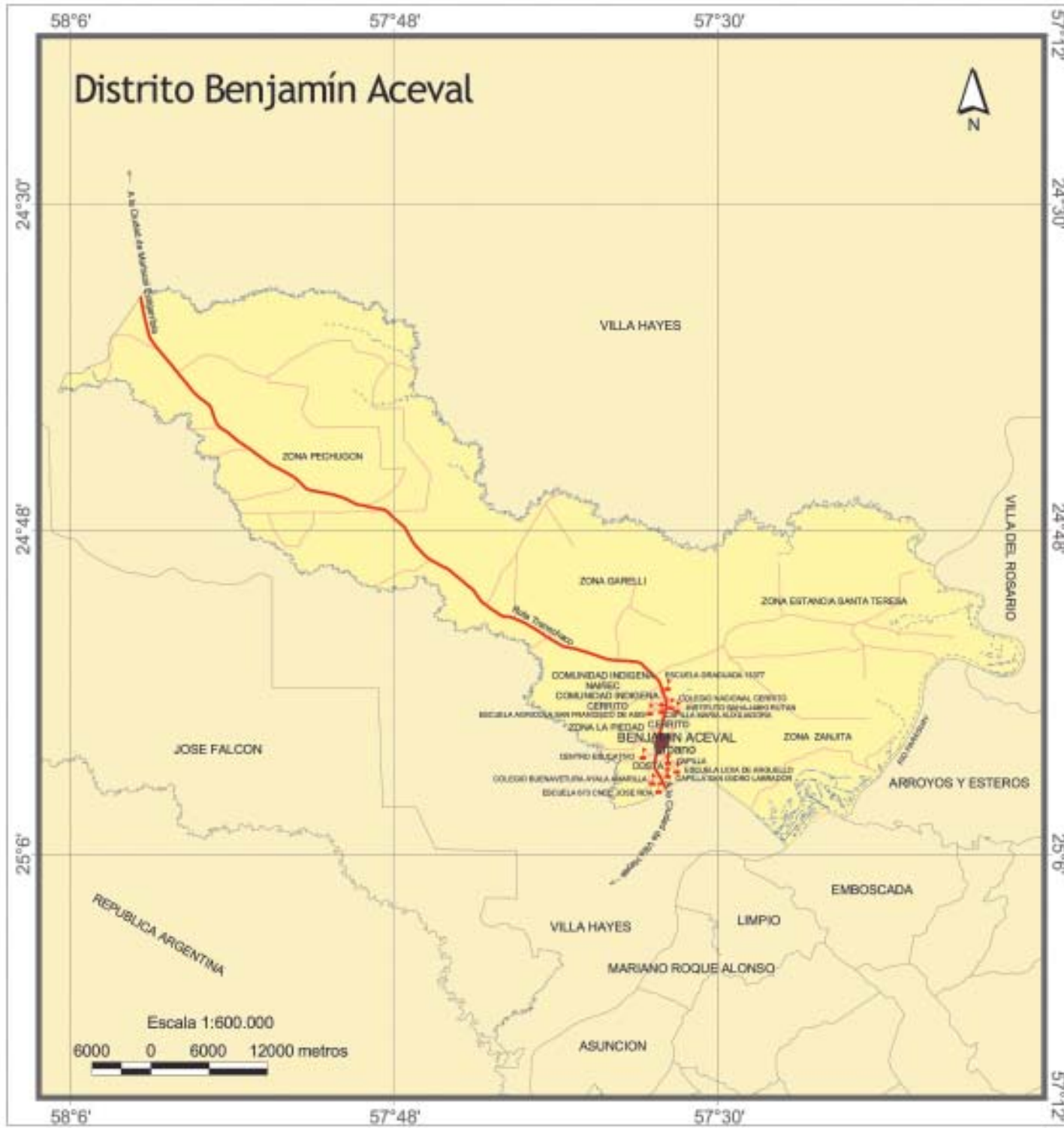
Tasa de crecimiento, según distrito. Periodo 1950 - 2002.



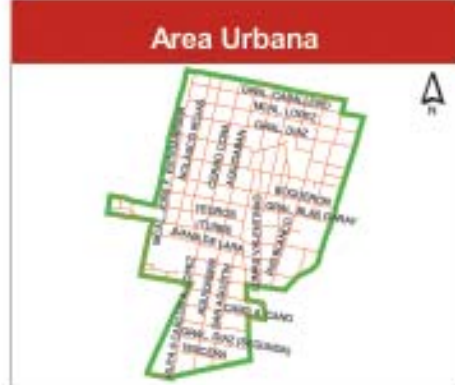
Evolución de la población total, urbana y tasa de crecimiento, según distrito. Periodo 1950 - 2002.

Distrito	Población												Tasa de crecimiento total por 100				
	1950		1962		1972		1982		1992		2002		1950-1962	1962-1972	1972-1982	1982-1992	1992-2002
	Total	Urbana	Total	Urbana	Total	Urbana	Total	Urbana	Total	Urbana	Total	Urbana					
Total Departamento	23.490	4.658	29.870	8.175	38.439	7.676	33.021	11.654	64.417	21.525	82.493	28.894	2,0	2,6	-1,5	6,9	2,5
Pozo Colorado	-	-	-	-	-	-	3.794	-	19.851	-	-	-	-	-	-	18,0	-
Benjamín Aceval	5.106	2.416	6.413	3.463	6.783	2.881	7.425	3.935	11.042	6.140	13.309	6.865	1,9	0,6	0,9	4,0	1,9
Puerto Pinasco	-	-	-	-	-	-	1.927	524	3.310	682	3.948	808	-	-	-	5,6	1,8
Villa Hayes	18.384	2.242	23.457	4.712	31.656	4.795	19.875	7.195	27.370	11.859	57.217	15.823	2,1	3,0	-4,5	3,3	7,7
Nanawa	-	-	-	-	-	-	-	-	2.844	2.844	4.830	4.830	-	-	-	-	5,4
José Falcón	-	-	-	-	-	-	-	-	-	-	3.189	568	-	-	-	-	-





Sistema de Coordenadas Geográficas



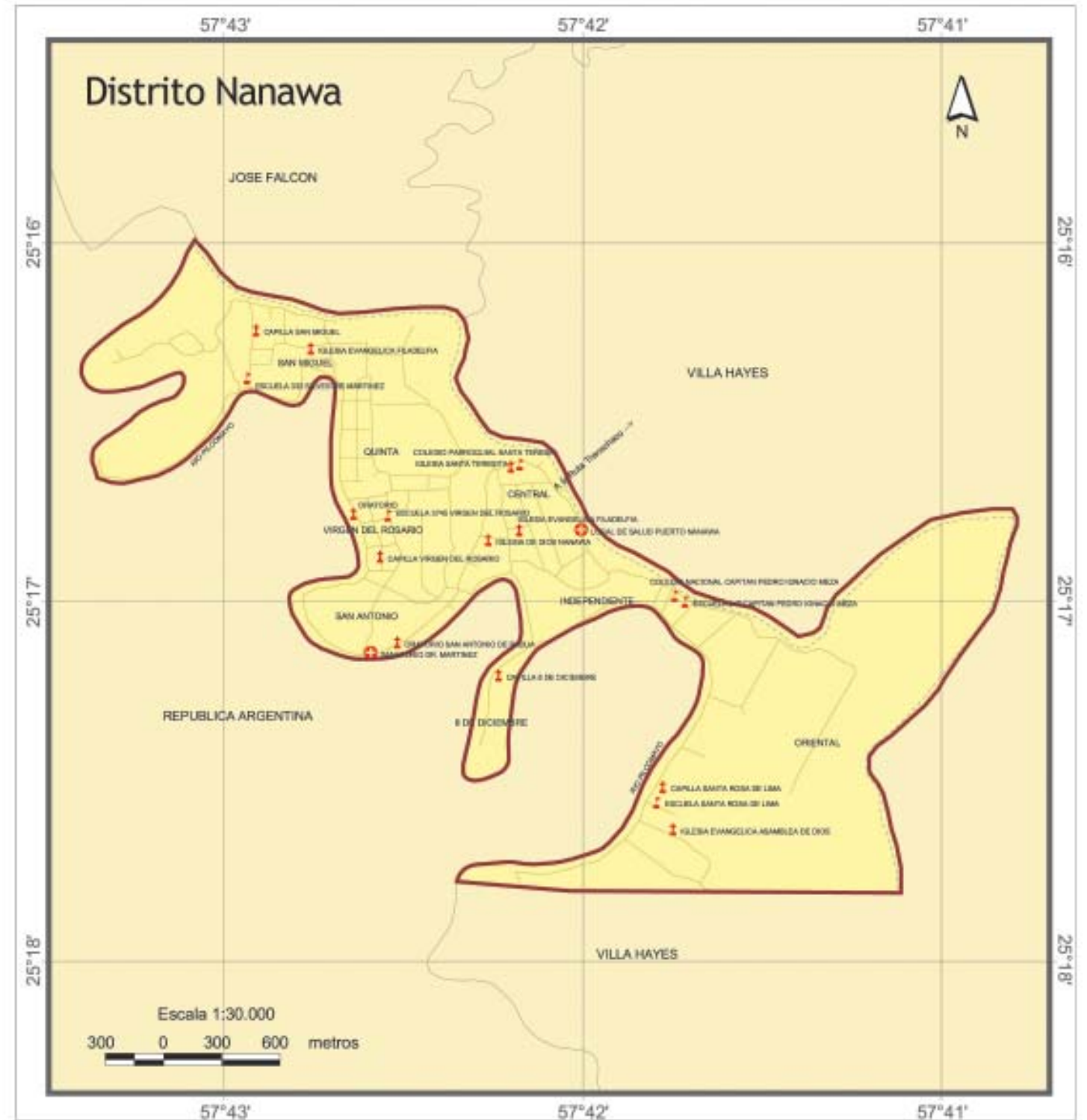
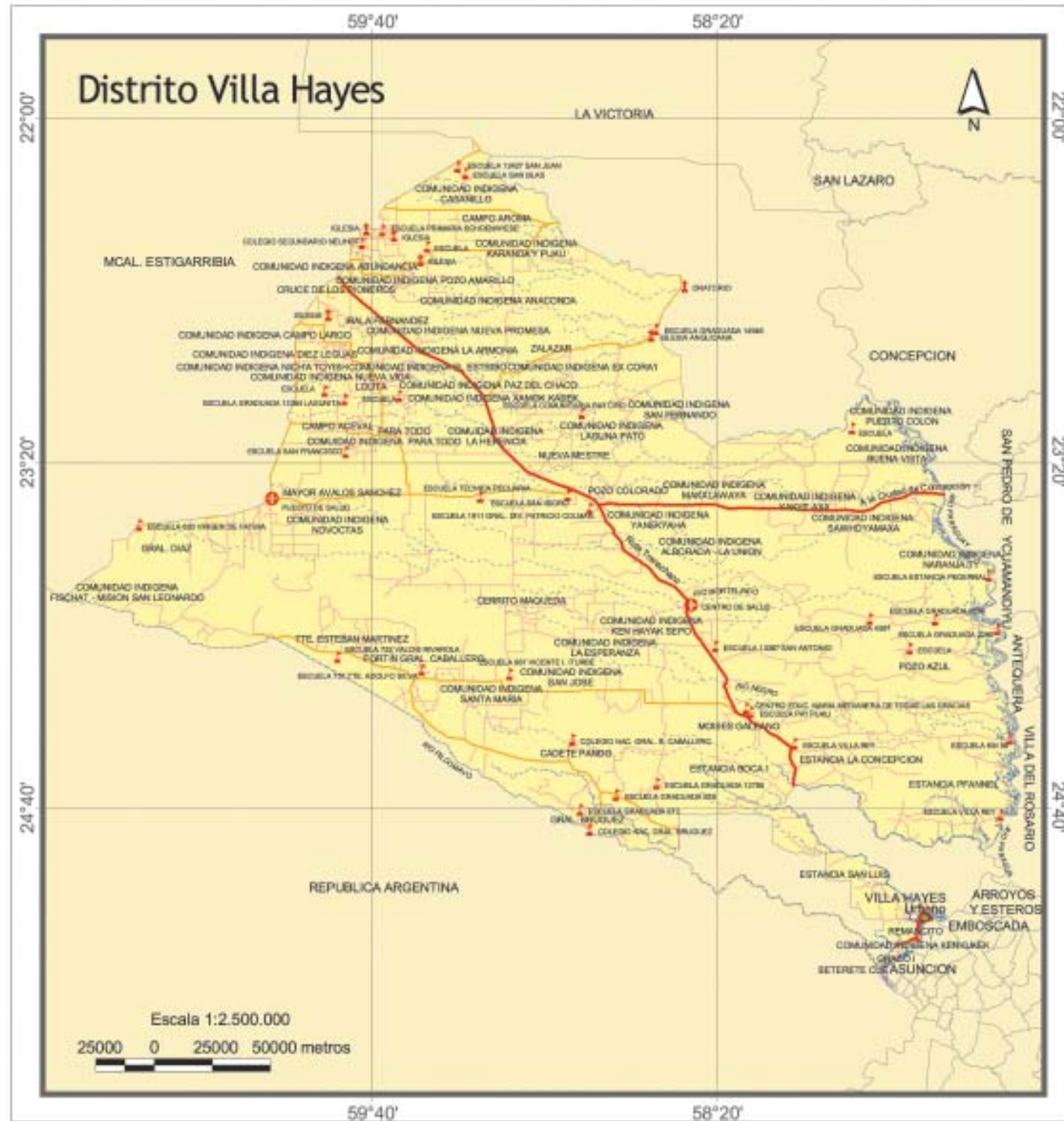
- Referencias**
- Centro de Salud
 - Centro Religioso
 - Centro Educativo
 - Via Asfaltada
 - Via Empedrada
 - Tierra Principal
 - Tierra Secundaria
 - Hidrografía
 - Area Urbana
 - Distrito
 - Distritos Limítrofes

Sistema de Coordenadas Geográficas



Importante:
Los límites político-administrativos están basados en el trabajo de campo realizado por la DGEEC sin tener carácter oficial y su uso es con fines estadísticos.





Sistema de Coordenadas Geográficas



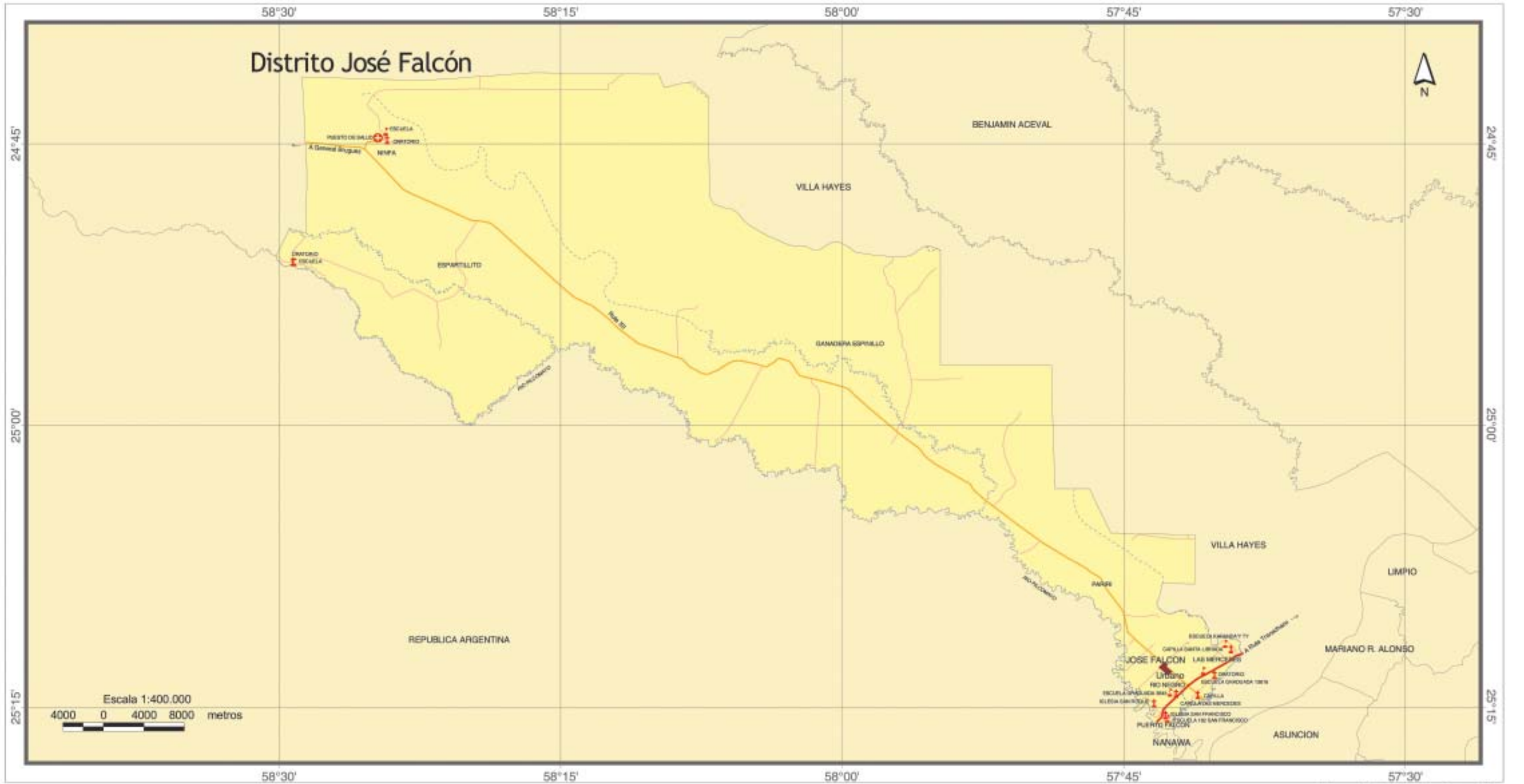
- Referencias**
- Centro de Salud
 - Centro Religioso
 - Centro Educativo
 - Via Asfaltada
 - Via Empedrada
 - Tierra Principal
 - Tierra Secundaria
 - Via Urbana
 - Hidrografía
 - Area Urbana
 - Distrito
 - Distritos Limitrofes

Sistema de Coordenadas Geográficas



Importante:
Los límites político-administrativos están basados en el trabajo de campo realizado por la DGEEC sin tener carácter oficial y su uso es con fines estadísticos.





Sistema de Coordenadas Geográficas



- Referencias**
- Centro de Salud
 - Centro Religioso
 - Centro Educativo
 - Via Asfaltada
 - Via Empedrada
 - Tierra Principal
 - Tierra Secundaria
 - Hidrografia
 - Area Urbana
 - Distrito
 - Distritos Limitrofes

Importante:
Los límites político-administrativos están basados en el trabajo de campo realizado por la DGEEC sin tener carácter oficial y su uso es con fines estadísticos.

