

Concepción



Síntesis Histórica

El área territorial del actual departamento Concepción sufría permanente y grave inestabilidad poblacional en la época colonial, debido al avance por el este de los bandeirantes portugueses y los constantes ataques de los mbaya-guaycurúes del Chaco, quienes a comienzos del siglo XVIII dominaron el norte de la región Oriental.

Durante los últimos gobiernos coloniales se inició una verdadera campaña de reconquista de los territorios invadidos, emprendida a fuerza de armas según la política de "defender poblando" y con la labor misionera.

En 1760 los padres jesuitas fundaron la misión o reducción de Belén con los indios mbayaes. El Gobernador Agustín Fernando Pinedo fundó la Villa Real de Concepción en 1773, y en 1794 se fundó el fuerte San Carlos sobre el río Apa, en defensa contra el avance de los portugueses.

Durante el gobierno de Francia y de los López se afianzó el proceso pacificador y poblacional de la región, y el norte se constituyó en un vasto territorio dedicado a la ganadería vacuna. Terminada la guerra de la Triple Alianza, integró un solo territorio con todo el actual departamento Amambay, extendiéndose hasta las serranías de Amambay y constituyéndose en un emporio de actividad yerbatera y forestal. A principios del siglo XX Concepción se convirtió en la segunda ciudad de la República y activo centro comercial, situación que duró muchos años, siendo su puerto el principal punto de la producción yerbatera, maderera y ganadera. Su vinculación con la región de Matto Grosso del Brasil se mantuvo fuertemente durante las primeras décadas de ese siglo.

En 1906, con la primera Ley de División Territorial de la República, se creó el primer departamento: Concepción. Sus límites y distritos actuales fueron establecidos por el Decreto Ley N° 426 de 1973.

Ubicación Geográfica

El departamento está ubicado al norte de la región Oriental, entre los paralelos 22° 00' y 23° 30' de latitud sur y los meridianos 58° 00' y 56° 11' de longitud oeste. Limita al norte con Brasil, separado por el río Apa, al este con Amambay, al sur con San Pedro y al oeste con Presidente Hayes y Alto Paraguay, separado de éstos por el río Paraguay.

Aspecto Físico

Los terrenos al norte y este, en la proximidad de los ríos Apa y Paraguay, son altos y con algunos cerros aislados de relativa elevación. El centro y norte son de topografía baja y plana, con extensos pastizales destinados al pastoreo, los que se alternan con sectores boscosos. La parte sur posee

terrenos más altos, de suave pendiente, con abundantes bosques de maderas para la construcción y ebanistería.

Orografía

Sobresalen en la zona serranías aisladas y de poca elevación, que son: al norte San Luis y Vallemí, al sur el cerro Medina, y al este el Sarambí. Por otro lado, el departamento posee una isla, Peña Hermosa, que emergió en el río Paraguay.

Hidrografía

El río principal es el Paraguay, navegable en todo su curso por embarcaciones de gran calado. Sus afluentes, los ríos Apa, Aquidabán e Ypané, son navegables solamente por embarcaciones pequeñas. En el departamento existen varios arroyos, riachos y esteros, que permiten un buen regadío de la zona.

Clima

Durante el 2002 la temperatura media anual fue 25°C, la máxima media alcanzó 32°C y la mínima media 20°C. La precipitación total registró 1.298 mm. Los meses más pluviosos fueron mayo y octubre, con lluvias de hasta 245 mm, y los más secos agosto y septiembre, en los que la precipitación llegó a alcanzar sólo 25 y 27 mm respectivamente.

Características Generales

La superficie del primer departamento es 18.051 km², ocupando así el segundo lugar en la región en cuanto a área. Actualmente su población asciende a 179.450 habitantes con una densidad poblacional de 10 personas por km². Está dividido en seis distritos, con la ciudad Concepción como capital departamental.

A pesar de haber tenido un crecimiento demográfico lento en relación con los demás departamentos del país, de 1950 a 2002 Concepción casi triplicó su población, representando actualmente 3,5% del volumen demográfico nacional. Sus habitantes residen predominantemente en área rural y no tienen mucha diferencia en cuanto a su distribución por sexo, presentando una ligera mayoría de varones. La población es eminentemente joven: casi el 70% tiene menos de 30 años. El volumen de indígenas asentados en el departamento ha aumentado en los últimos años, llegando hoy a alcanzar casi 3.000 aborígenes. En cuanto a documentación de sus pobladores, de cada 10 personas 9 han registrado su nacimiento, mientras que sólo 6 cuentan con Cédula de Identidad.

Concepción



Son atractivos turísticos de la zona las playas y la pesca en los ríos Aquidabán e Ypané, el fuerte de San Carlos y el Museo Histórico Municipal, situado en la capital del departamento, que reúne objetos históricos relacionados con la ciudad. Se destaca además una importante colección de huesos prehistóricos.

Educación

En el 2002 el total de estudiantes matriculados en primaria casi triplica al de 1962, mientras que el conjunto de los registrados en secundaria aumentó 18 veces más en este lapso. En cuanto a estudiantes de la Universidad Nacional de Asunción y la Universidad Católica Nuestra Señora de la Asunción, de cada 10 alumnos, 2 pertenecen a la primera y 8 a la segunda. Tanto el número de locales de primaria y secundaria como el de cargos docentes en primaria han tenido un progresivo aumento a través de las décadas.

La población alfabeta ha aumentado en los últimos diez años en más de 17.000 personas, representando el 90% del departamento. La proporción de asistencia actual a algún centro de educación formal llega casi al 40% para personas de 7 y más años de edad, siendo la mayor a nivel nacional.

Salud

Existen 65 centros de salud y puestos sanitarios en Concepción (más del doble de los que existían una década atrás) a los que los pobladores pueden recurrir para obtener atención primaria sanitaria. Además, se observa que a partir del año 1982 el número de camas disponibles por cada 10.000 habitantes ha ido en progresivo aumento.

Economía

La Población Económicamente Activa (PEA) ha tenido un aumento sostenido, siendo hoy más que el doble de la observada en el año 1962. La tasa de ocupación actual es la más alta del periodo 1962-2002.

Considerando los sectores económicos, el 45% de la PEA se dedica a actividades del sector primario (agricultura y ganadería), el 38% trabaja en ocupaciones del sector terciario (comercio y servicios), mientras que el 17% restante es absorbido por otras actividades y por las personas que buscan su primer empleo.

Los cultivos que han tenido aumento de producción en el departamento son la soja y el maíz. Otro rubro importante es la caña de azúcar, que a pesar de haber disminuido levemente su producción en la última década, presenta una interesante cantidad de toneladas cosechadas.

En la actividad pecuaria se destaca la cría de ganado vacuno, labor característica de Concepción.

Vivienda

Concepción tiene poco menos de 35.000 viviendas particulares ocupadas, con un promedio de 5 personas por cada una de estas viviendas.

El servicio básico de vivienda con mayor cobertura en el departamento es la energía eléctrica (casi triplica la proporción que registró en 1992), seguido del acceso a agua por cañería (que duplicó la cobertura en la última década). Tanto la proporción de viviendas que cuentan con baños que desaguan en pozo ciego o red cloacal como las que acceden a recolección de basura ha tenido importantes aumentos en la última década.



Concepción

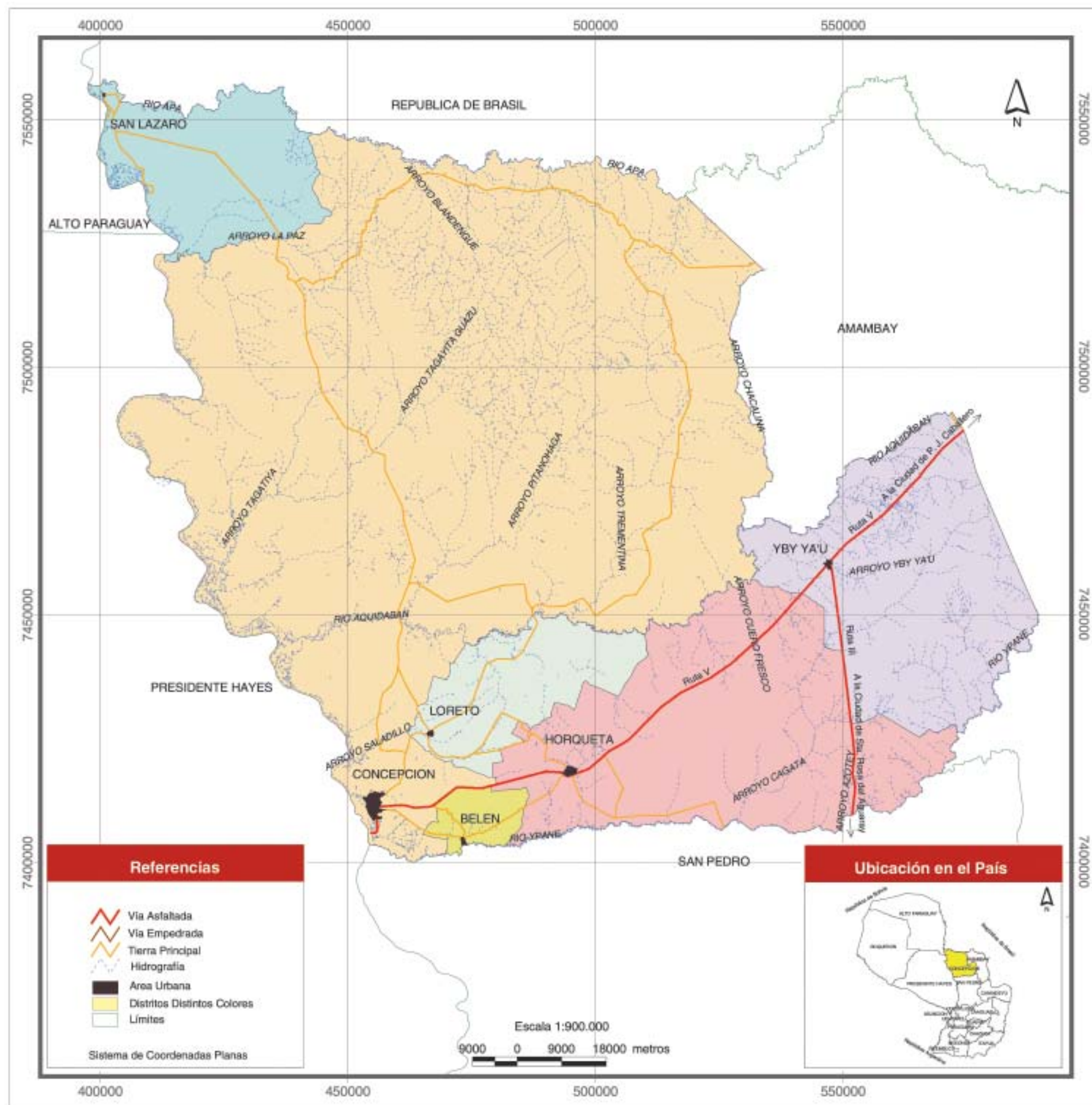
Datos Generales	Años				
	1962	1972	1982	1992	2002
Superficie (en Km ²)	18.051	18.051	18.051	18.051	18.051
Densidad	4,7	6,0	7,4	9,3	9,9
Población	85.690	108.130	133.977	167.289	179.450
Urbana	29.393	31.376	34.700	56.091	68.521
Rural	56.297	76.754	99.277	111.198	110.929
Varones	41.389	52.233	66.353	83.810	90.838
Mujeres	44.301	55.897	67.624	83.479	88.612
Indígena (a)	-	-	1.096	811	2.804
Por grupos de edad					
Menores de 15	42.231	53.461	64.057	79.930	76.397
De 15 a 29	19.472	25.509	33.157	37.929	45.620
De 30 a 59	18.852	23.166	28.758	38.430	44.561
De 60 años y más	5.135	5.994	8.005	11.000	12.872
Con nacimiento registrado (%)	-	-	-	-	94,3
Con Cédula de Identidad (%)	-	-	-	-	57,5
Vivienda particular					
Ocupada con personas presentes	14.704	18.361	22.766	31.164	34.418
Con luz eléctrica (%)	10,6	9,1	13,9	28,9	77,1
Con agua corriente (%)	0,1	3,1	15,6	20,8	41,4
Con baño con pozo ciego y/o red cloacal (%)	0,7	3,2	6,2	13,3	33,2
Con recolección de basura (%)	8,7	5,1	6,4	6,3	17,5
Promedio de personas en viviendas particulares	5,7	5,8	5,8	5,3	5,2
Educación					
Estudiantes matriculados					
En nivel primario (b)	14.712	18.558	27.282	35.123	41.892
En nivel secundario (c)	998	1.991	4.528	6.806	18.110
En la Universidad Nacional	-	-	24	31	234
En la Universidad Católica	51	-	142	259	842
Asistencia actual de 7 años y más de edad	17.404	24.251	30.833	41.267	55.016
Población alfabeta de 15 años y más de edad	29.733	41.071	47.863	76.345	93.403
Número de locales (primaria y secundaria)	-	160	257	324	462
Número de cargos docentes en primaria	-	570	1.031	1.626	2.193
Índice de crecimiento:					
De la matrícula en primaria	100	126	185	239	285
De cargos docentes en primaria	-	100	181	285	385
Salud					
Cantidad de centros de salud y puestos sanitarios	5	9	14	29	65
Número de camas por cada 10.000 habitantes	9,4	5,5	4,3	6,5	11,5
Economía					
Población Económicamente Activa (PEA) (d)	24.293	30.347	38.786	46.231	57.607
Tasa de ocupación	87,3	97,2	96,0	97,7	97,9
PEA por sectores económicos					
Primario	14.456	18.467	24.675	27.189	25.805
Secundario	3.873	4.419	4.901	6.477	9.195
Terciario	5.180	5.986	6.791	11.046	21.932
Otro	784	1.475	2.419	1.519	675
Producción					
Agrícola (en toneladas cosechadas)					
Algodón	100	3.606	11.929	18.892	3.398
Arroz (con riego/secano)	80	18	751	260	199
Caña de azúcar	11.800	4.400	21.000	24.210	20.543
Maíz	4.300	10.524	20.925	16.860	26.591
Soja	-	346	284	379	1.700
Tabaco	450	544	457	320	41
Trigo	-	162	67	156	-
Ganadera (en miles de cabezas)					
Vacunos	-	265,4	470,4	579,6	651,6
Porcinos	-	28,2	46,5	45,4	46,9
Ovinos	-	23,7	27,4	24,9	29,9
Equinos	-	25,2	19,0	16,8	21,1
Caprinos	-	3,8	8,3	5,6	5,9

(a) Los datos de la población indígena de 1982 corresponden al Censo Indígena de 1981.

(b) No incluye matrícula indígena ni educación especial en el periodo 1962-1992. Equivale al primer y segundo ciclo de la Educación Escolar Básica vigente; incluye matrícula indígena y no educación especial en 2002.

(c) En el periodo 1962-1992 matriculados en secundaria no incluyen colegios técnicos, información que sí contiene el año 2002.

(d) De 1962 a 1982 incluye a la población de 12 años y más de edad, a partir de 1992 a la de 10 años y más.



Importante: Los límites político-administrativos están basados en el trabajo de campo realizado por la DGEEC, sin tener carácter oficial y su uso es con fines estadísticos.

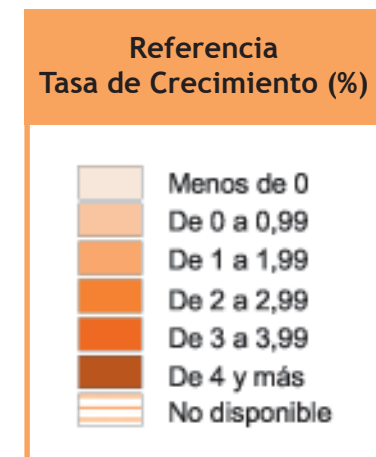
Concepción

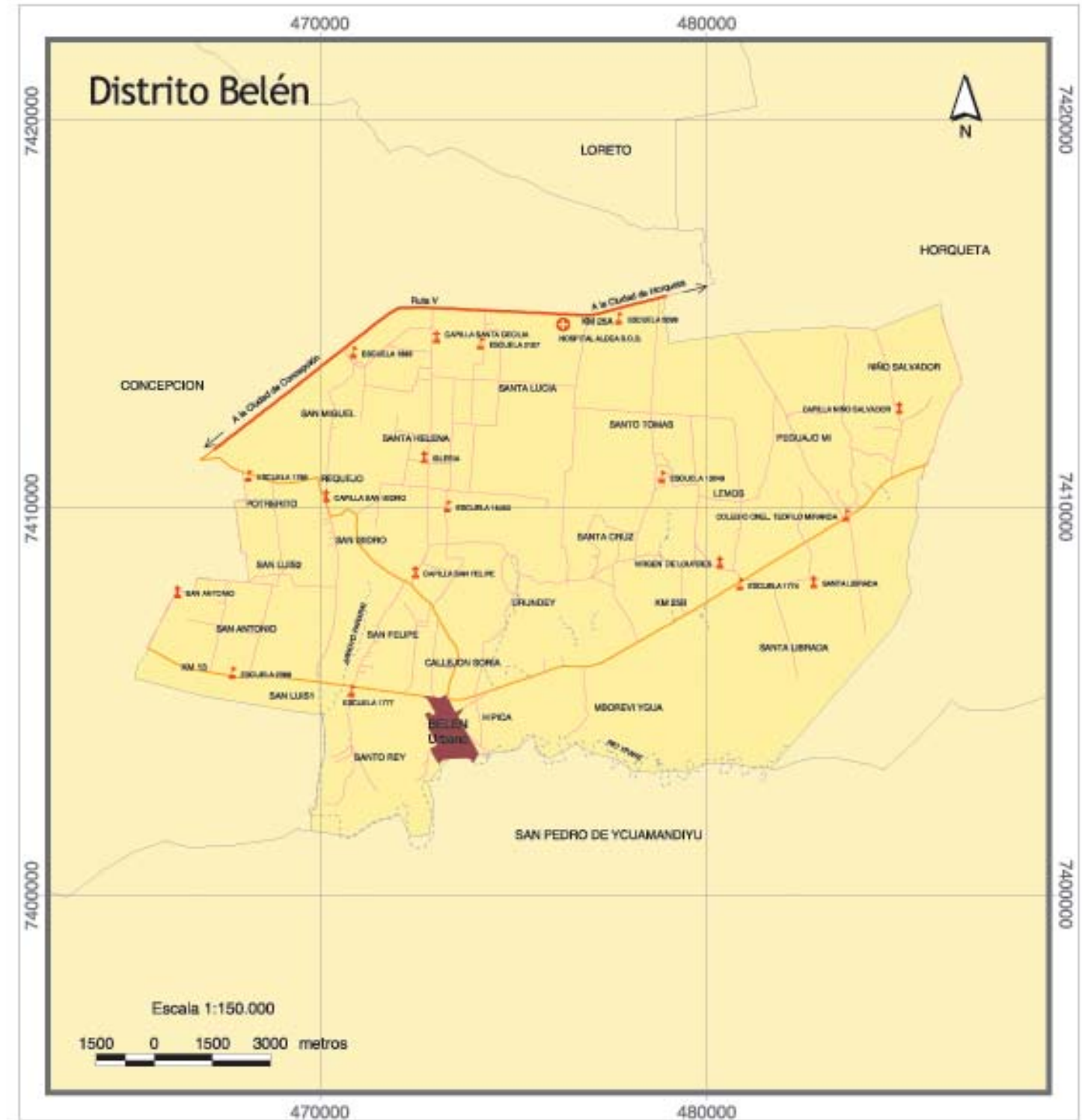
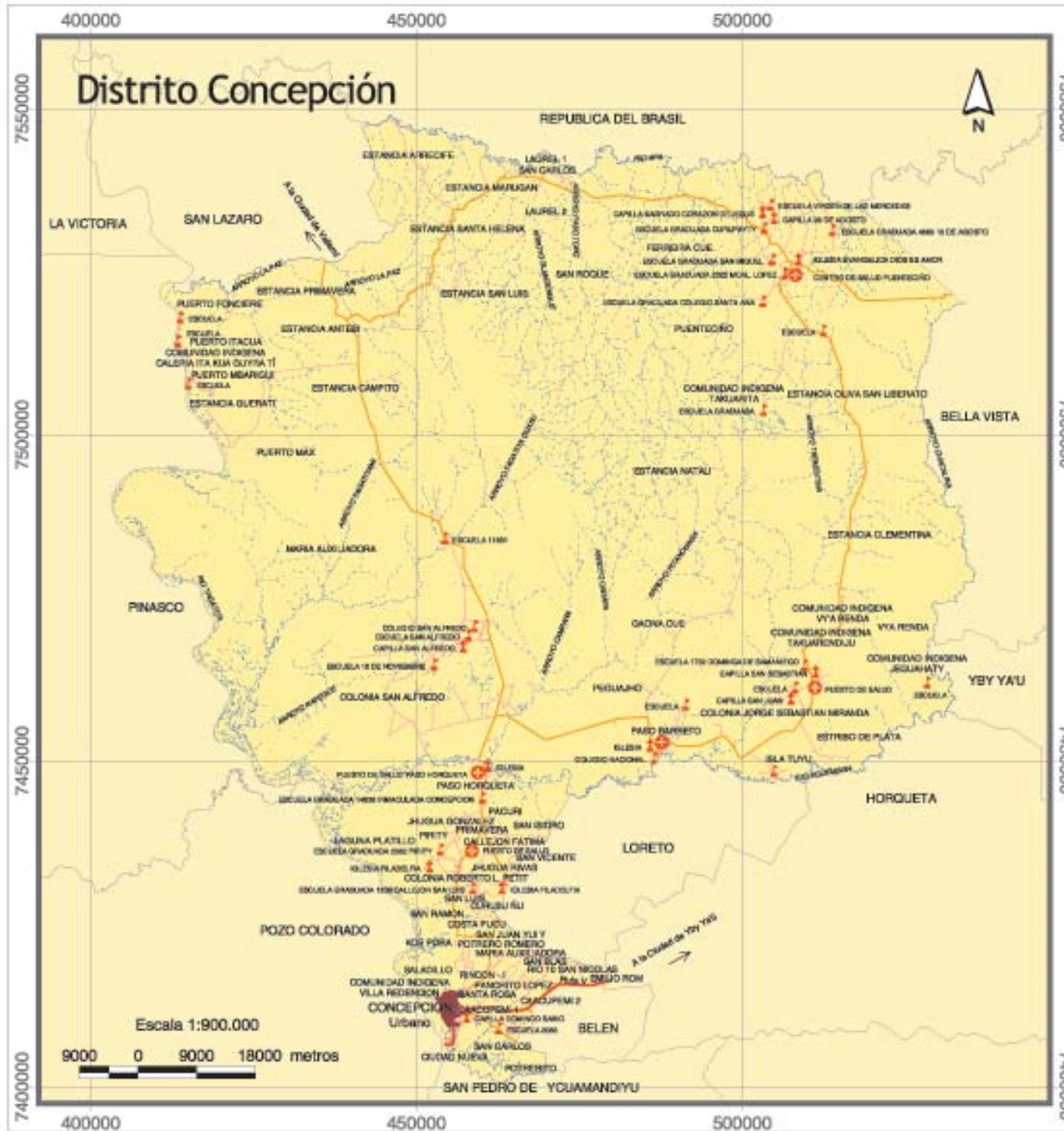
Tasa de crecimiento, según distrito. Periodo 1950 - 2002.



Evolución de la población total, urbana y tasa de crecimiento, según distrito. Periodo 1950 - 2002.

Distrito	Población												Tasa de crecimiento total por 100				
	1950		1962		1972		1982		1992		2002		1950-1962	1962-1972	1972-1982	1982-1992	1992-2002
	Total	Urbana	Total	Urbana	Total	Urbana	Total	Urbana	Total	Urbana	Total	Urbana					
Total Departamento	62.326	20.079	85.690	29.393	108.130	31.376	133.977	34.700	167.289	56.091	179.450	68.521	2,7	2,4	2,2	2,2	0,7
Concepción	28.331	14.640	32.517	18.232	44.664	20.914	49.978	22.957	62.100	35.276	73.210	44.070	1,2	3,2	1,1	2,2	1,7
Belén	5.850	1.464	8.482	2.523	9.484	1.219	9.810	1.242	10.299	1.816	9.112	1.496	3,1	1,1	0,3	0,5	-1,2
Horqueta	15.610	2.817	25.297	5.095	33.662	4.424	51.576	4.504	48.717	8.252	52.573	9.946	4,1	2,9	4,4	-0,6	0,8
Loreto	8.408	465	14.251	1.866	12.715	1.258	14.172	1.380	16.877	2.362	15.731	3.138	4,5	-1,1	1,1	1,8	-0,7
San Carlos	1.570	378	1.915	870	1.935	132	2.169	217	2.174	339	-	-	1,7	0,1	1,1	0,0	-
San Lázaro	2.557	315	3.228	807	5.670	3.429	6.272	4.400	6.938	4.986	9.060	6.540	2,0	5,8	1,0	1,0	2,7
Yby Ya'ú	-	-	-	-	-	-	-	-	20.184	3.060	19.764	3.331	-	-	-	-	-0,2





Sistema de Coordenadas Planas



Referencias

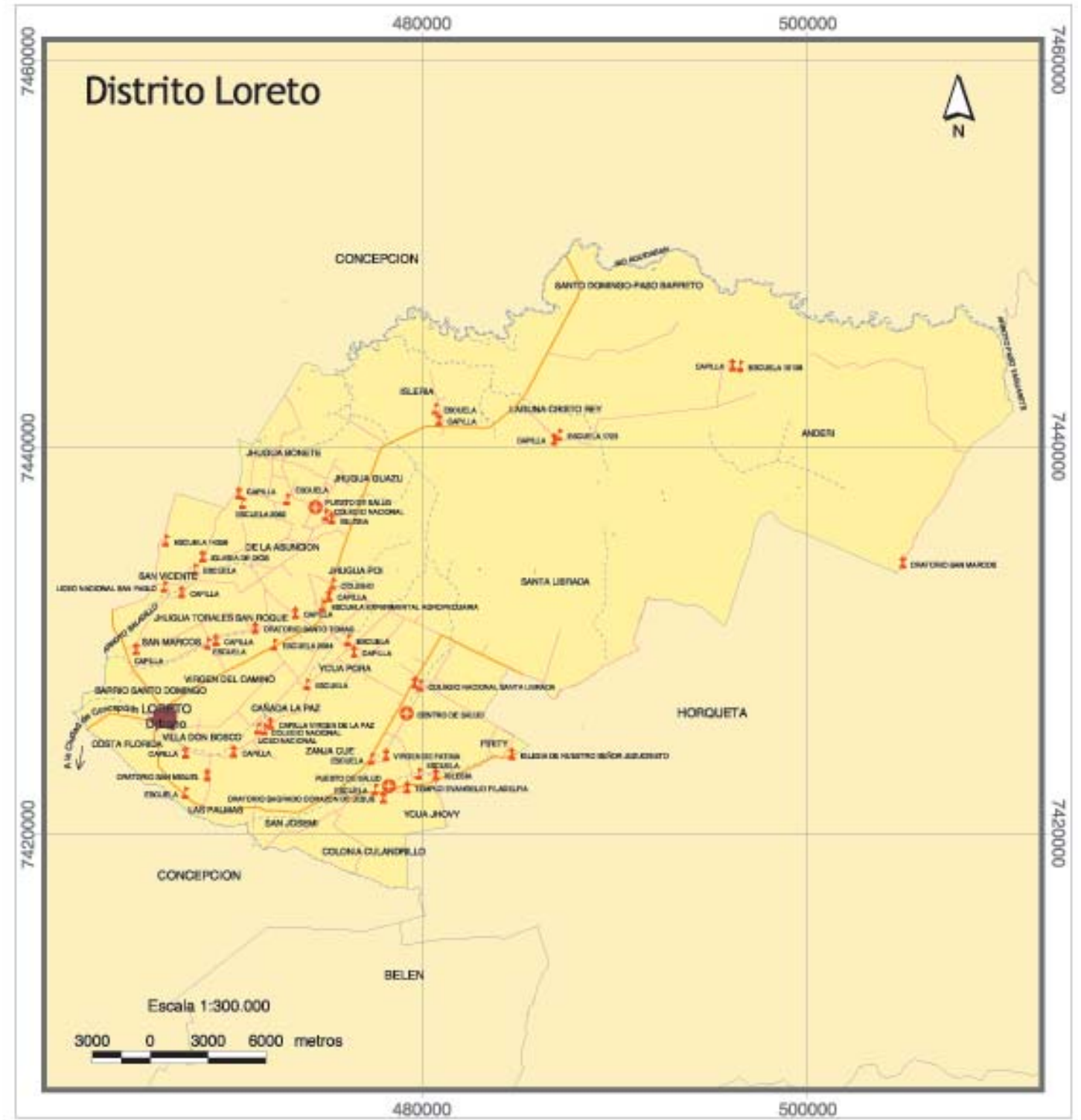
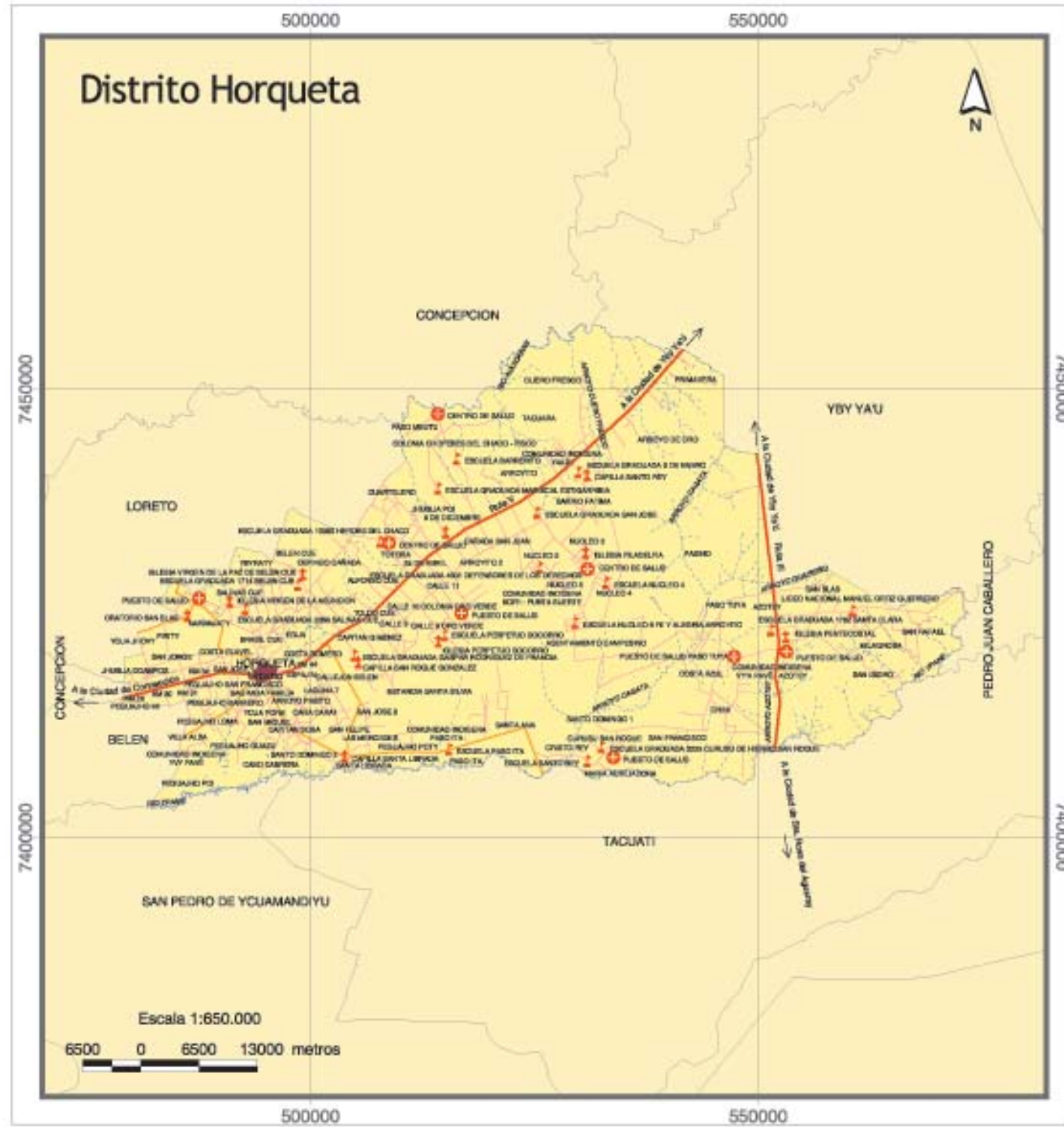
- Centro de Salud
- Centro Religioso
- Centro Educativo
- Vía Asfaltada
- Vía Empedrada
- Tierra Principal
- Tierra Secundaria
- Hidrografía
- Área Urbana
- Distrito
- Distritos Limitrofes

Sistema de Coordenadas Planas



Importante:
Los límites político-administrativos están basados en el trabajo de campo realizado por la DGEEC sin tener carácter oficial y su uso es con fines estadísticos.



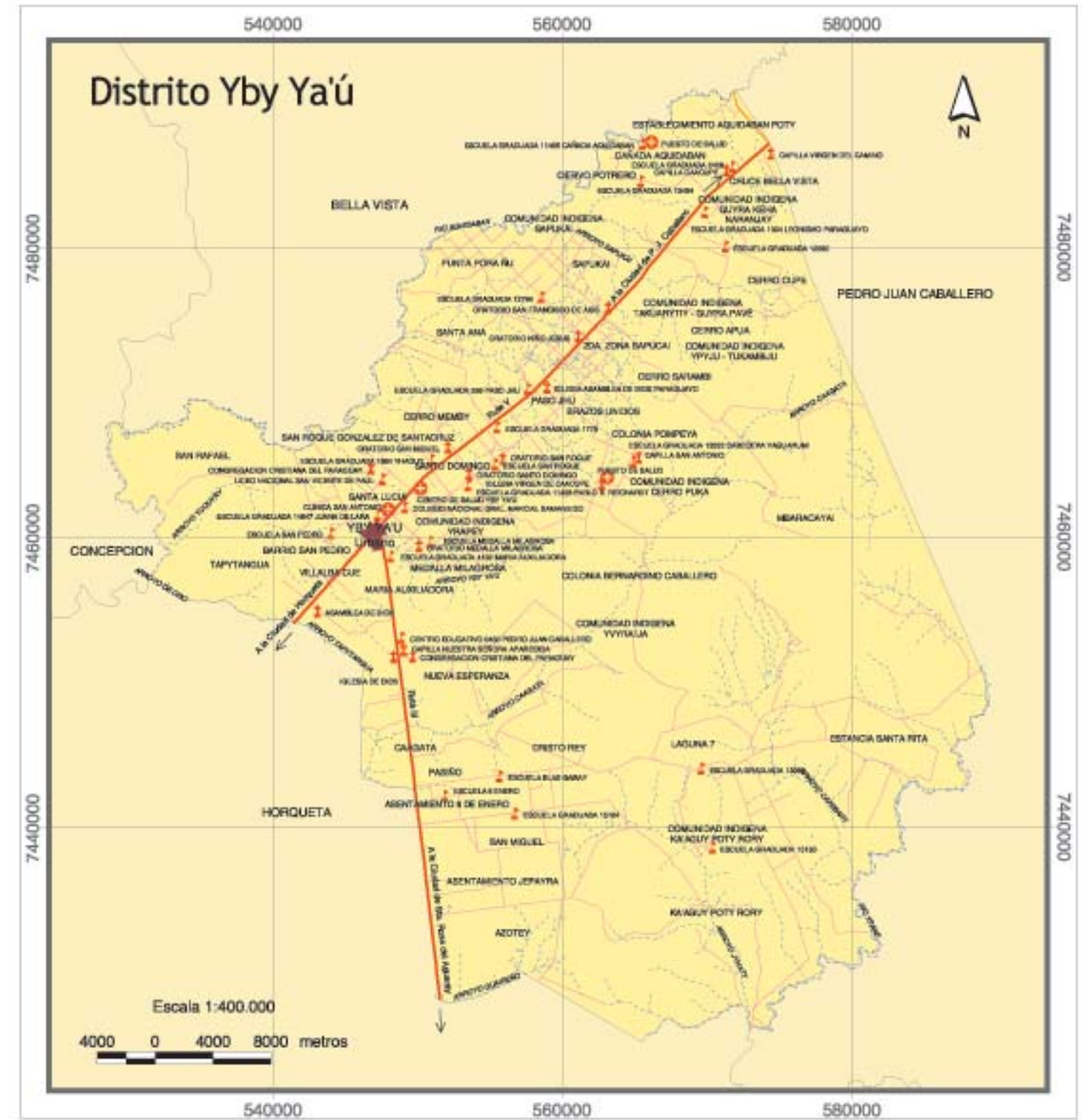
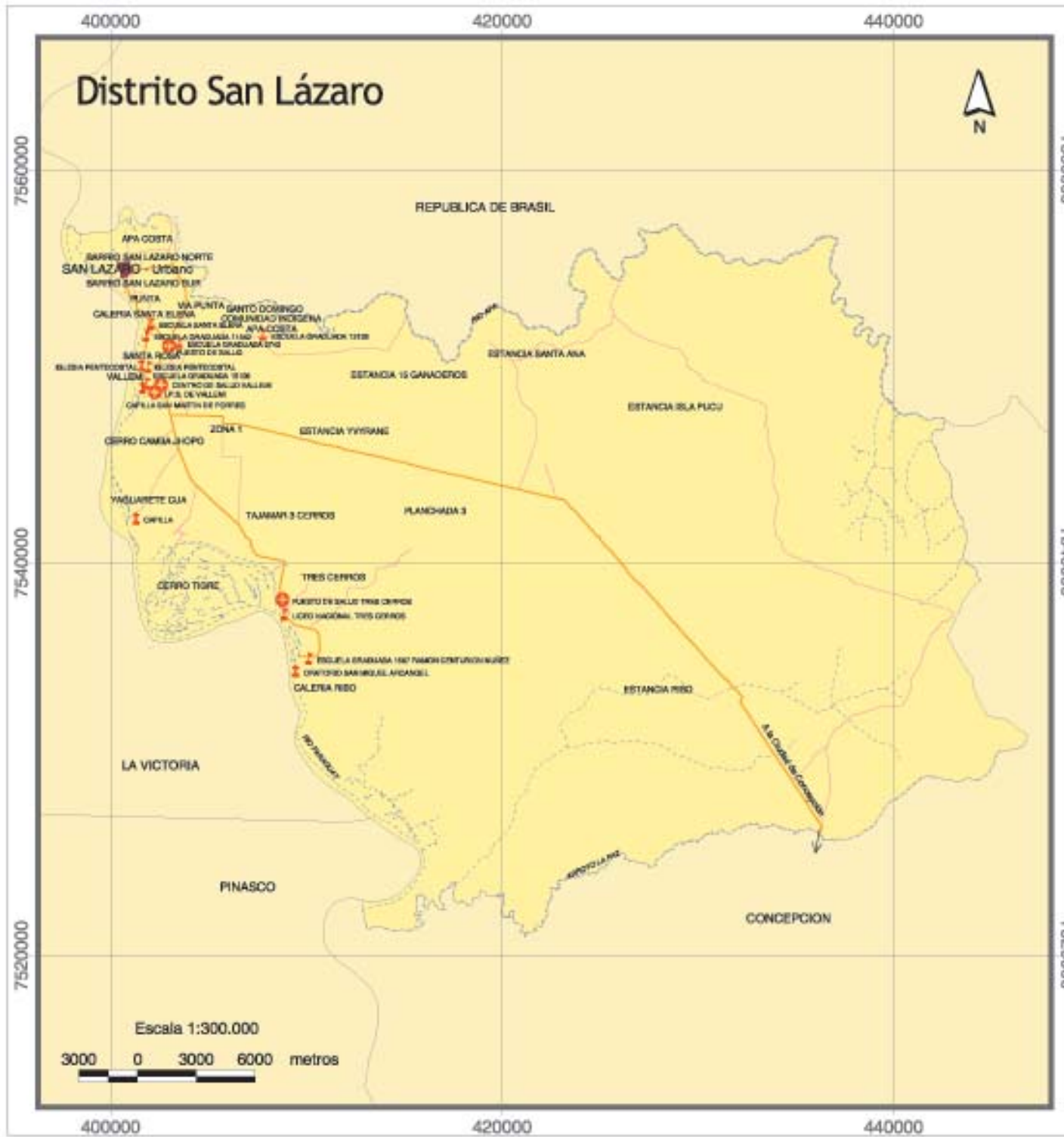


- Referencias**
- Centro de Salud
 - Centro Religioso
 - Centro Educativo
 - Vía Asfaltada
 - Vía Empedrada
 - Tierra Principal
 - Tierra Secundaria
 - Hidrografía
 - Área Urbana
 - Distrito
 - Distritos Limítrofes



Importante:
Los límites político-administrativos están basados en el trabajo de campo realizado por la DGEEC sin tener carácter oficial y su uso es con fines estadísticos.





Sistema de Coordenadas Planas



Referencias

- Centro de Salud
- Centro Religioso
- Centro Educativo
- Vía Asfaltada
- Vía Empedrada
- Tierra Principal
- Tierra Secundaria
- Hidrografía
- Área Urbana
- Distrito
- Distritos Limitrofes

Sistema de Coordenadas Planas



Importante:
Los límites político-administrativos están basados en el trabajo de campo realizado por la DGEEC sin tener carácter oficial y su uso es con fines estadísticos.

