

9. Banca y Hacienda

9.1. Instituciones bajo el ámbito de acción de la Superintendencia de Bancos por año, según instituciones. Periodo 2009-2010

Instituciones	Año			
	2009	2010		
		Supervisadas	Intervenidas	Retiro de licencia
Total	72	72	-	-
PRIVADAS	68	68	-	-
Bancos	15	15		
Financieras	11	12		
Almacenes Generales de Depósito	4	4		
Casas de Cambio	33	33		
Caja de Jubilaciones Empleados Bancarios	1	1		
Oficinas de Representación	3	2		
Sociedades de Ahorro y Préstamo para la Vivienda	1	1		
ESTATALES	4	4	-	-
Banco Nacional de Fomento (BNF)	1	1		
Fondo Ganadero (FG)	1	1		
Crédito Agrícola de Habilidadación (CAH)	1	1		
Agencia Financiera de Desarrollo (AFD)	1	1		

Fuente: Banco Central del Paraguay

**9.2. Exportaciones registradas por año, según rubro
(en miles de Dólares). Periodo 2008-2010**

Rubro	Año		
	2008	2009	2010 ^{1/}
Total	4.463.309	3.167.021	4.533.781
Semilla de Soja	1.485.311	787.159	1.590.787
Harinas	545.829	378.720	349.159
Aceites Vegetales	586.866	260.496	275.617
Cereales	372.990	456.878	549.188
Carne ^{2/}	622.242	578.980	919.778
Madera	119.954	97.343	101.573
Fibra de Algodón ^{3/}	25.427	20.157	24.412
Otros	704.689	587.289	723.267

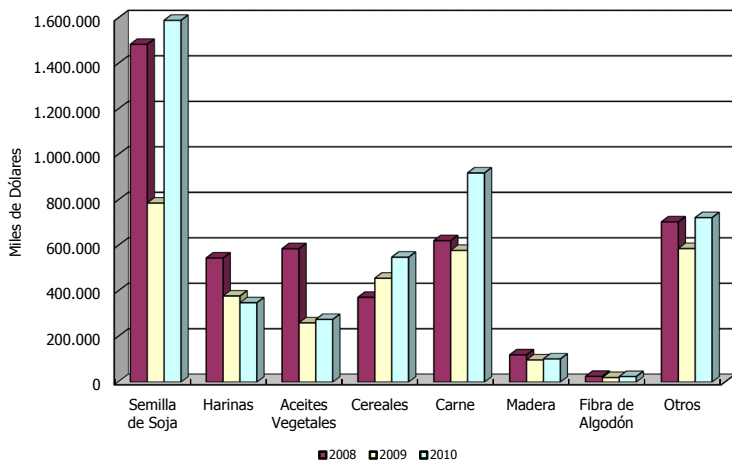
1/ Cifras preliminares proveídas por el Sistema de Ordenamiento Fiscal Impositivo Aduanero (SOFIA) de la Dirección Nacional de Aduanas.

2/ Los montos del rubro carne no incluyen animales vivos y menudencias.

3/ Los montos correspondientes a fibras de algodón no incluyen las exportaciones de sus derivados.

Fuente: Informe Económico 2010. Banco Central del Paraguay

Exportaciones registradas por año (miles de Dólares), según rubro. Periodo 2008-2010



Fuente: Cuadro 9.2

9.3. Crédito del sector bancario al sector privado, según mes (en millones de Guaraníes). Año 2010

Mes	Moneda nacional	Moneda extranjera	Total de saldos
Enero	11.258.339	7.429.495	18.687.834
Febrero	11.538.079	7.537.754	19.075.833
Marzo	11.870.012	7.817.525	19.687.537
Abril	12.159.508	8.002.715	20.162.223
Mayo	12.529.717	8.268.670	20.798.387
Junio	12.729.157	8.516.927	21.246.084
Julio	13.240.514	8.887.962	22.128.476
Agosto	13.596.223	9.235.511	22.831.734
Setiembre	14.110.602	9.672.429	23.783.031
Octubre	14.623.279	10.240.147	24.863.426
Noviembre	15.028.211	10.029.304	25.057.515
Diciembre	15.475.029	10.371.534	25.846.563

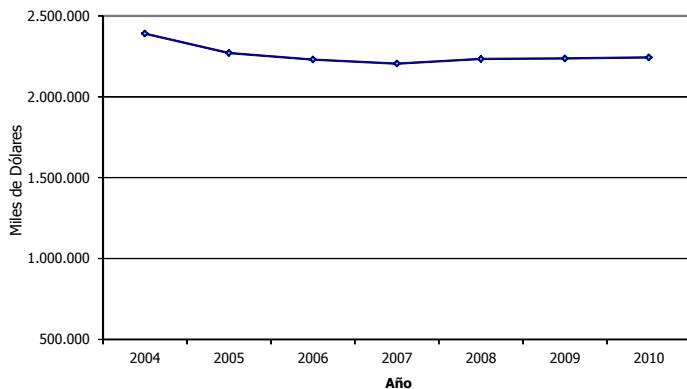
Fuente: Informe Económico 2010. Banco Central del Paraguay

9.4. Movimiento de la deuda pública externa, según año (en miles de Dólares). Período 2004-2010

Año	Saldos	Desembolsos	Pagos de Capital e Intereses	Transferencia Neta
2004	2.390.687	138.548	323.157	-184.609
2005	2.271.139	126.222	291.360	-165.138
2006	2.230.057	154.173	304.545	-150.372
2007	2.205.330	149.556	321.469	-171.913
2008	2.234.198	161.719	322.240	-160.521
2009	2.236.853	262.883	331.534	-68.651
2010	2.243.262	293.002	297.896	-4.894

Fuente: Informe Económico 2010. Banco Central del Paraguay

Saldos de la deuda pública externa por año
Período 2004-2010



Fuente: Cuadro 9.4

9.5. Balanza de Pagos (en millones de Dólares) por año, según concepto. Período 2008-2010

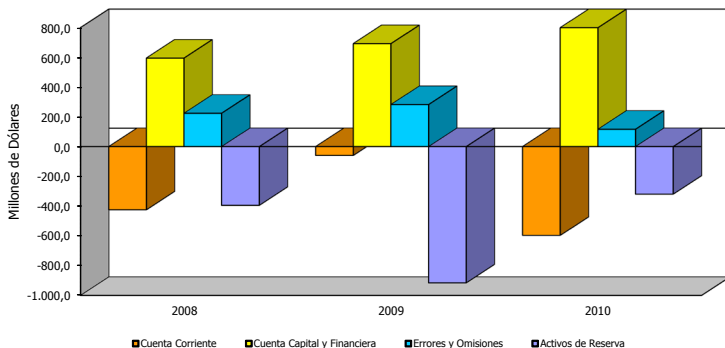
Concepto	Año		
	2008	2009	2010 p
I- CUENTA CORRIENTE	-424,4	-59,1	-596,1
A- Bienes ^{1/}	-1.173,7	-1.133,5	-1.527,1
B- Servicios	549,5	867,7	791,6
C- Renta de Inversión	-214,4	-312,2	-382,1
D- Transferencias Corrientes	414,2	518,9	521,5
II- CUENTA CAPITAL Y FINANCIERA	594,7	691,7	798,7
A- Cuenta Capital	33,0	55,0	40,0
B- Cuenta Financiera	561,7	636,7	758,7
III- ERRORES Y OMISIONES	224,0	282,6	116,6
IV- ACTIVOS DE RESERVA^{2/}	-394,3	-915,2	-319,2

1/ Incluye Binacionales, así como el comercio registrado y no registrado de acuerdo a cifras DOTS/FMI y las reexportaciones.

2/ Variación de las reservas internacionales netas; Incremento (-) y Pérdida (+).

Fuente: Banco Central del Paraguay

Balanza de Pagos (millones de Dólares). Período 2008-2010



Fuente: Cuadro 9.5

9.6. Ejecución Presupuestaria de Ingresos de la Administración Central. (en millones de Guaraníes). Periodo 2008-2009

Denominación	Ejercicio Fiscal 2008	
	(1) Presupuesto Ajustado	(2) Ejecución
Totales (A+B+C)	15.198.094	13.744.553
A) INGRESOS CORRIENTES	12.303.323	12.719.117
INGRESOS TRIBUTARIOS	7.481.827	8.655.988
Impuesto s/ la renta actividades comerciales, industriales o de servicios	1.190.121	1.545.581
Impuesto al valor agregado	3.549.059	4.513.259
Impuesto selectivo al consumo - Combustibles	885.417	1.019.644
Gravamen aduanero sobre las importaciones	1.139.695	1.057.277
Otros	717.535	520.227
CONTRIBUCIONES A LA SEGURIDAD SOCIAL	701.814	906.653
INGRESOS NO TRIBUTARIOS	2.369.382	2.192.612
Regalías y Compensaciones (Itaipú y Yacyretá)	1.971.013	1.872.341
Ingresos Empresariales	61.735	3.989
Tasas y derechos	321.266	297.657
Otros	15.368	18.625
INGRESOS DE OPERACIONES	347.490	227.429
Venta de bienes y servicios	213.032	176.449
Ingresos de operación (sector empresarial y financiero)	134.458	50.980
TRANSFERENCIAS CORRIENTES	413.452	436.925
DONACIONES CORRIENTES	20.537	272.589
OTROS RECURSOS CORRIENTES	968.821	26.921
B) INGRESOS DE CAPITAL	966.355	27.206
Venta de activos	13.682	3.121
Transferencias de capital	0	0
Donaciones de capital	952.673	0
Disminución de la Inversión Financiera	0	24.085
Otros Recursos de Capital	0	0
C) RECURSOS DE FINANCIAMIENTO	1.928.416	998.230
Endeudamiento interno	534.330	167.196
Endeudamiento externo	1.264.556	497.313
Recuperación de Prestamos	120.800	34.407
Saldo inicial de caja	8.730	299.314

Fuente: Sub Secretaría de Estado de Economía e Integración.
Dirección de Política Fiscal, Ministerio de Hacienda

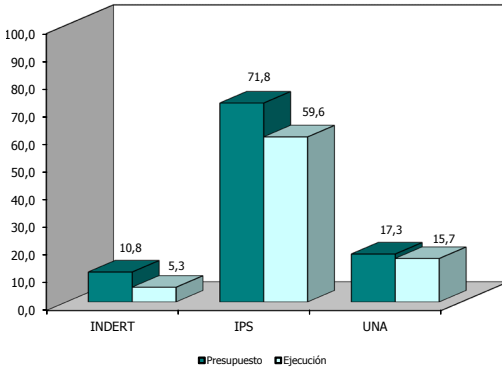
		Ejercicio Fiscal 2009			
(3) % Ejecución (2)/(1)	(4) % Participación (2)	(5) Presupuesto Ajustado	(6) Ejecución	(7) % Ejecución (4)/(5)	(8) % Participación (6)
90,4	100,0	18.092.235	18.102.147	100,1	100,0
103,4	92,5	14.311.109	13.628.786	95,2	75,3
115,7	63,0	9.483.303	9.206.826	97,1	50,9
129,9	11,2	1.592.691	2.158.697	135,5	11,9
127,2	32,8	5.283.776	4.394.873	83,2	24,3
115,2	7,4	863.417	1.046.709	121,2	5,8
92,8	7,7	1.139.695	972.907	85,4	5,4
72,5	3,8	603.724	633.640	105,0	3,5
129,2	6,6	694.000	1.019.379	146,9	5,6
92,5	16,0	2.411.140	2.619.045	108,6	14,5
95,0	13,6	1.803.087	2.266.517	125,7	12,5
6,5	0,0	226.706	2.504	1,1	0,0
92,7	2,2	342.325	315.284	92,1	1,7
121,2	0,1	39.022	34.740	89,0	0,2
65,4	1,7	316.693	185.789	58,7	1,0
82,8	1,3	200.631	156.212	77,9	0,9
37,9	0,4	116.062	29.577	25,5	0,2
105,7	3,2	494.213	510.560	103,3	2,8
1.327,3	2,0	72.932	77.245	105,9	0,4
2,8	0,2	838.828	9.942	1,2	0,1
2,8	0,2	691.313	251.456	36,4	1,4
22,8	0	5.597	2.309	41,3	0
0	0	0	0	0	0
0	0,2	685.716	249.147	36	1,4
		0	0	0	0
		0	0	0	0
51,8	7,3	3.089.813	4.221.905	136,6	23,3
31,3	1,2	712.000	712.000	100,0	3,9
39,3	3,6	2.001.168	1.159.257	57,9	6,4
28,5	0,3	60.665	26.862	44,3	0,1
3.428,6	2,2	315.980	2.323.786	735,4	12,8

9.7. Ejecución Presupuestaria de Ingresos de las Entidades Descentralizadas y Empresas Públicas por año (en millones de Guaraníes). Periodo 2008-2009

Entidades Descentralizadas y Empresas Públicas	2008			2009		
	Presupuesto Ajustado	Ejecución Acumulada	% Ejecución	Presupuesto Ajustado	Ejecución Acumulada	% Ejecución
Total	12.198.216	9.157.754	75,1	14.496.181	9.341.188	64,4
ENTIDADES						
DESCENTRALIZADAS	3.069.308	2.491.014	81,2	3.600.641	2.903.144	80,6
Instituto de Desarrollo Rural y de la Tierra	177.157	145.203	82,0	390.310	192.273	49,3
Instituto de Previsión Social	2.331.913	1.864.074	79,9	2.586.176	2.145.497	83,0
Universidad Nacional de Asunción	560.238	481.737	86,0	624.155	565.374	90,6
EMPRESAS PÚBLICAS	9.128.908	6.666.740	73,0	10.895.540	6.438.044	59,1
Petróleos Paraguayos	5.818.778	3.846.828	66,1	6.764.371	3.059.685	45,2
Administración Nacional de Electricidad	2.728.142	2.253.812	82,6	3.348.091	2.738.508	81,8
Administración Nacional de Navegación y Puertos	87.407	84.732	96,9	109.201	86.004	78,8
Dirección Nacional de Aeronáutica Civil	148.240	126.605	85,4	175.646	130.262	74,2
Industria Nacional del Cemento	346.341	354.763	102,4	498.231	423.585	85,0

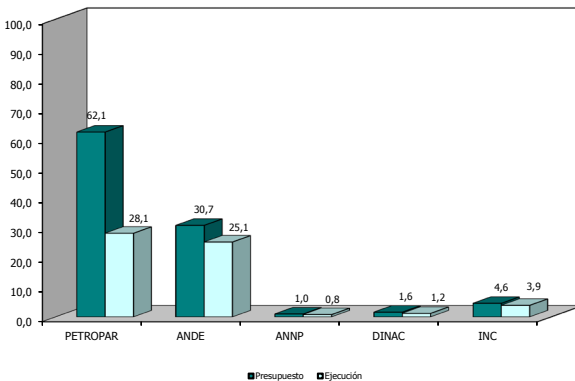
Fuente: Sub Secretaría de Estado de Economía e Integración.
Dirección de Política Fiscal. Ministerio de Hacienda.

Ejecución Presupuestaria (%) de las Entidades Descentralizadas. Año 2009



Fuente: Cuadro 9.7

Ejecución Presupuestaria (%) de las Empresas Públicas. Año 2009



Fuente: Cuadro 9.7

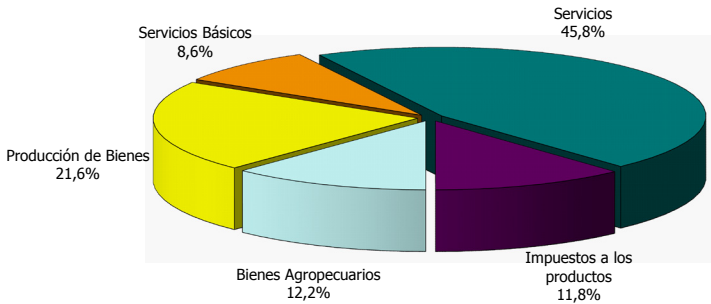
10. Contabilidad Nacional

10.1. Producto Interno Bruto por año, según sector económico (en miles de Guaraníes). Periodo 2009-2010

Sector Económico	2009 p		2010 p	
	Corrientes	Constantes (Base=1994)	Corrientes	Constantes (Base=1994)
Producto Interno Bruto	70.705.315.946	17.758.020.358	76.807.573.219	20.429.865.961
Impuestos a los productos	6.919.233.566	1.398.079.275	9.085.445.889	1.565.848.788
Total producción sectorial	63.786.082.380	16.359.941.083	67.722.127.330	18.864.017.173
Total producción bienes	27.575.178.450	7.320.540.690	25.913.414.765	9.021.455.811
Sub-total bienes agropecuarios	13.657.653.120	4.267.982.825	9.339.352.904	5.729.220.115
Agricultura	8.335.012.443	2.795.088.300	2.633.961.461	4.188.439.818
Ganadería	4.112.380.876	1.141.311.452	5.476.888.027	1.238.322.925
Explotación Forestal	1.168.031.380	317.247.576	1.185.738.278	288.695.294
Pesca	42.228.421	14.335.498	42.765.138	13.762.078
Sub-total producción de bienes	13.917.525.330	3.052.557.865	16.574.061.861	3.292.235.696
Minería	105.666.090	19.371.725	114.668.386	19.991.620
Industria	9.186.731.647	2.311.686.882	10.614.479.183	2.456.949.914
Construcción	4.625.127.593	721.499.258	5.844.914.292	815.294.162
Total producción servicios	36.210.903.930	9.039.400.392	41.808.712.565	9.842.561.362
Sub-total servicios básicos	6.248.955.263	1.817.742.682	6.615.930.486	1.932.298.003
Electricidad y agua	1.084.551.394	338.929.146	1.145.572.581	356.214.533
Transportes	2.925.393.251	697.936.949	2.994.013.220	746.792.535
Comunicaciones	2.239.010.618	780.876.586	2.476.344.685	829.290.935
Sub-total servicios	29.961.948.667	7.221.657.711	35.192.782.079	7.910.263.359
Comercio	12.734.612.526	3.238.306.494	14.963.169.718	3.590.360.620
Intermediación Financiera	2.505.686.113	459.879.669	3.393.366.446	515.065.229
Alquiler de Vivienda	778.685.231	316.603.627	829.339.807	321.352.681
Servicios a las Empresas	1.828.892.209	504.159.088	2.060.887.564	535.921.111
Restaurantes y Hoteles	789.439.555	203.260.903	924.522.850	220.538.080
Servicios a los Hogares	4.118.939.792	1.081.672.470	4.497.557.226	1.124.939.368
Servicios Gubernamentales	7.205.693.241	1.417.775.460	8.523.938.468	1.602.086.270

Fuente: Banco Central del Paraguay

Distribución (%) P.I.B. por sector económico.
Año 2010



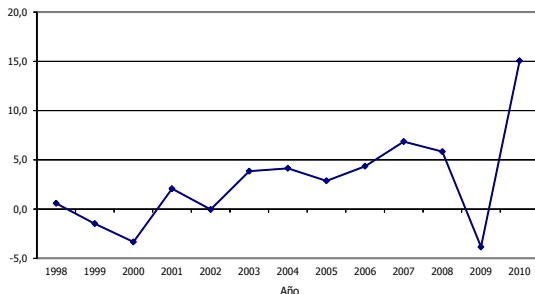
Fuente: Cuadro 10.1

10.2. Evolución del Producto Interno Bruto por año. Periodo 1995-2010

Año	Evolución PIB real	PIB a Precios de mercado (miles de guaraníes)	PIB per cápita (dólares)	PIB a Precios de mercado (miles de dólares)
		Constantes (Base=1994)		Corrientes
1995	0,00	13.941.447.234	1.526	8.024.930
1996	0,40	13.997.569.553	1.498	8.761.253
1997	2,99	14.416.371.565	1.509	8.867.617
1998	0,58	14.499.897.561	1.485	7.913.682
1999	-1,48	14.285.044.724	1.433	7.300.929
2000	-3,35	13.807.125.511	1.356	7.100.036
2001	2,06	14.092.143.449	1.356	6.447.382
2002	-0,05	14.085.299.113	1.329	5.092.656
2003	3,84	14.626.119.121	1.353	5.551.901
2004	4,14	15.230.949.762	1.382	6.972.608
2005	2,86	15.666.322.429	1.395	7.505.252
2006	4,34	16.346.326.198	1.429	9.288.953
2007	6,76	17.451.551.073	1.499	12.260.045
2008 p	5,83	18.468.425.659	1.557	16.874.399
2009 p	-3,85	17.758.020.358	1.471	14.254.583
2010 p	15,05	20.429.865.961	1.663	17.911.003

Fuente: Banco Central del Paraguay

Evolución del PIB real (Base=1994). Periodo 1998-2010



Fuente: Cuadro 10.2

10.3. Índice de precios al consumidor del área metropolitana de Asunción por año, según principales agrupaciones. Periodo 2008-2010

Principales Agrupaciones	Año (2007=100)		
	2008	2009	2010
Alimentación, bebidas no alcohólicas	107,1	107,7	116,6
Bebidas, alcohol, tabacos	103,3	114,7	124,9
Prendas de vestir y calzado	101,2	104,4	106,2
Alojamiento, agua, electricidad, gas y otros	104,9	106,8	112,5
Muebles y artículos para el hogar	105,1	112,6	117,0
Gasto en salud	102,8	105,7	107,5
Transporte	106,0	107,1	107,1
Comunicación	94,2	88,4	86,9
Recreacion cultura	103,0	109,0	110,7
Educación	106,1	111,4	117,6
Restaurant hoteles	107,7	114,9	123,8
Bienes servicios	104,0	109,9	112,0
Índice general	105,1	107,9	112,9

Fuente: Informe Económico 2010. Banco Central del Paraguay

10.4. Cotización promedio^{1/} del dólar americano por año, según mes. Periodo 2009-2010

Mes	2009		2010	
	Compra	Venta	Compra	Venta
Promedio Anual	4.936,9	4.980,7	4.718,0	4.761,9
Enero	4.967,2	5.032,7	4.659,9	4.719,6
Febrero	5.069,2	5.127,0	4.667,9	4.724,6
Marzo	5.103,2	5.149,6	4.674,8	4.712,6
Abril	5.006,9	5.054,5	4.686,9	4.723,3
Mayo	5.003,4	5.046,8	4.718,0	4.754,4
Junio	4.998,3	5.036,3	4.739,9	4.771,8
Julio	4.981,1	5.019,1	4.746,8	4.775,9
Agosto	4.927,7	4.960,8	4.748,0	4.772,0
Setiembre	4.909,1	4.939,4	4.776,3	4.803,7
Octubre	4.854,2	4.885,3	4.902,6	4.940,7
Noviembre	4.808,0	4.835,0	4.758,9	4.815,2
Diciembre	4.614,4	4.681,5	4.536,3	4.629,6

1/ Cotización promedio diario, de planillas de compra/venta de divisas.

Fuente: Banco Central del Paraguay

11. Carcelarias y Judiciales

11.1. Movimiento de internos menores de edad por institución, según mes. Año 2010

Mes	Centro Educativo Itauguá			Centro Educativo Concepción		Penitenciaría de Ciudad del Este		Penitenciaría Regional de Encarnación		Centro Educativo Sembrador Villarrica		Centro Educativo Virgen de Fátima		Centro Educativo Integral La Esperanza							
	Entradas	Libertades	Traslados	Entradas	Libertades	Entradas	Libertades	Entradas	Libertades	Entradas	Libertades	Entradas	Libertades	Entradas	Libertades						
TOTAL	277	70	176	2	1	29	5	25	167	10	89	51	5	40	58	2	43	14	15	9	9
Enero	37	4	7	-	-	1	-	13	-	13	-	1	5	-	5	2	-	2	4	-	-
Febrero	21	5	14	-	-	2	1	1	10	2	7	4	-	-	6	-	-	1	-	-	-
Marzo	22	18	14	-	-	-	-	1	7	-	-	-	-	-	-	-	-	-	1	3	1
Abril	25	7	11	-	-	2	-	5	17	-	1	6	-	1	8	-	3	1	1	-	-
Mayo	23	4	14	2	1	1	-	1	21	1	6	3	-	4	7	1	4	-	-	-	-
Junio	32	1	13	-	-	9	-	2	13	-	6	4	-	1	4	-	1	1	3	-	1
Julio	11	8	20	-	-	2	2	4	8	1	13	3	-	1	5	-	7	1	1	-	-
Agosto	18	4	10	-	-	4	-	2	9	1	4	4	-	5	-	-	3	2	-	3	3
Setiembre	32	7	13	-	-	2	-	3	12	-	17	3	-	2	9	1	2	-	-	1	1
Octubre	19	1	19	-	-	4	-	1	25	1	13	5	1	6	2	-	5	2	-	1	-
Noviembre	18	7	22	-	-	3	1	2	10	2	4	7	1	2	7	-	5	-	-	1	1
Diciembre	19	4	19	-	-	-	-	3	22	2	17	7	3	13	8	-	8	4	5	-	2

Fuente: Servicio Nacional de Atención a Adolescentes Infractores SENAAI.

11.2. Número de internas del Correccional de Mujeres dadas en libertad, según formas de libertad.. Año 2010

Formas de Libertad	Total	%
Total	214	100,0
Compurgamiento de pena	23	10,7
Compurgamiento de pena mínima	1	0,5
Disposición del Juzgado	1	0,5
Extradición	4	1,9
Extón de causa	1	0,5
Indulto Presidencial	6	2,8
Libertad condicional	17	7,9
Levantamiento del estado de Rebeldía	5	2,3
Medidas alternativas	9	4,2
Medidas sustitutivas	42	19,6
Medidas cautelar	2	0,9
Prisión domiciliaria	23	10,7
Procedimiento abreviado	3	1,4
Revocatoria de prisión	6	2,8
Sobreseimiento definitivo	16	7,5
Sobreseimiento provisional	4	1,9
Suspensión a prueba de la condena	11	5,1
Traslados	40	18,7

Fuentes: Correccional de Mujeres “Casa del Buen Pastor”

11.3. Resoluciones dictadas por los Tribunales de Apelación de la 1^{ra} Circunscripción de la Capital^{1/} por año, según Tribunal. Periodo 2009-2010

Tribunal	2009		2010	
	Acuerdos y Sentencias	Autos Interlocutorios	Acuerdos y Sentencias	Autos Interlocutorios
Tribunales de Cuentas	400	1.408	360	997
Tribunales de Apelación en lo Civil y Comercial, Laboral, Niñez y Adolescencia	1.209	2.177	927	3.156
Tribunales de Apelación en lo Penal y en lo Penal de la Adolescencia	379	1.344	422	1.558
Corte Suprema	923	1.962	538	1.704

1/ Abarca parte del departamento Pte. Hayes, Boquerón y Central

Fuente: Corte Suprema de Justicia

11.4. Resoluciones dictadas por los Juzgados de Primera Instancia de la 1^{ra} Circunscripción de la Capital^{1/} por año, según Juzgados. Periodo 2009-2010

Juzgados	2009		2010	
	Sentencias Definitivas	Autos Interlocutorios	Sentencias Definitivas	Autos Interlocutorios
Juzgados de 1ra Instancia en lo Civil y Comercial, Laboral y de la Niñez y Adolescencia	15.446	30.136	13.444	30.014
Juzgados en lo Penal	916	14.624	1.303	25.369
Juzgados de Justicia Letrada	14.279	12.862	9.380	17.322

1/ Abarca parte del departamento Pte. Hayes, Boquerón y Central.

Fuente: Corte Suprema de Justicia

11.5. Resoluciones dictadas en los Tribunales de Apelación, Juzgados de Primera Instancia y de Paz, según Circunscripción Judicial. Año 2010

Circunscripción Judicial	Tribunales de Apelación		Juzgados de 1 ^{ra} Instancia		Juzgados de Paz	
	Acuerdos y Sentencias	Autos Interlocutorios	Sentencias Definitivas	Autos Interlocutorios	Sentencias Definitivas	Autos Interlocutorios
1ra Circunscripción de La Capital ^{1/}	2.247	7.415	46.496	95.043	22.369	22.338
2da Circunscripción de Guairá ^{2/}	139	378	2.999	8.336	807	1.985
3ra Circunscripción de Itapúa	201	917	5.844	17.106	580	2.870
4ta Circunscripción de Concepción ^{3/}	92	406	2.628	8.326	574	930
5ta Circunscripción de Amambay	106	430	1.319	6.788	149	1.322
6ta Circunscripción de Alto Paraná	117	536	2.425	14.976	57	288
7ma Circunscripción de Caaguazú ^{4/}	109	481	4.133	11.340	608	961
8va Circunscripción de Ñeembucú	57	252	863	3.226	142	387
9na Circunscripción de Misiones	109	256	3.239	12.094	1.859	6.567
10ma Circunscripción de Paraguari	61	144	1.359	3.495	344	852
13ra Circunscripción de Cordillera	68	187	1.321	10.606	210	1.319
16ta Circunscripción de Canindeyú	45	246	594	2.830	93	298

1/ Abarca parte del departamento Pte. Hayes, Boquerón y Central.

2/ Incluye datos de la Circunscripción de Caazapá.

3/ Abarca parte del departamento de Alto Paraguayo en la Región Occidental.

4/ Incluye datos de la Circunscripción de San Pedro.

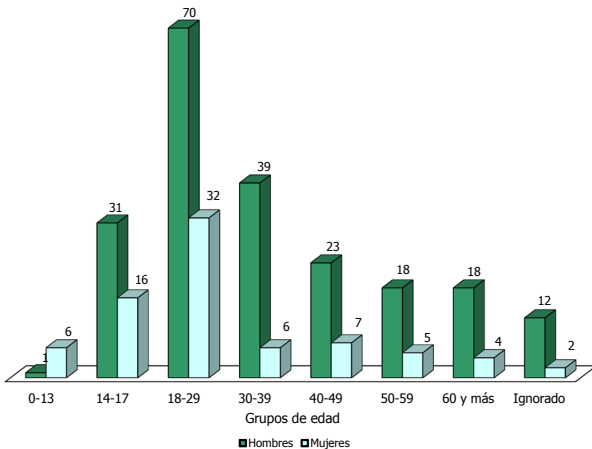
Fuente: Corte Suprema de Justicia

11.6. Casos de suicidio por sexo, según grupos de edad. Año 2010.

Grupos de Edad	Sexo		
	Total	Hombres	Mujeres
Total	290	212	78
0 a 13 años	7	1	6
14 a 17 años	47	31	16
18 a 29 años	102	70	32
30 a 39 años	45	39	6
40 a 49 años	30	23	7
50 a 59 años	23	18	5
60 y más	22	18	4
Ignorado	14	12	2

Fuente: Policía Nacional

Casos de suicidios por sexo, según grupos de edad. Año 2010



Fuente: Cuadro 11.6

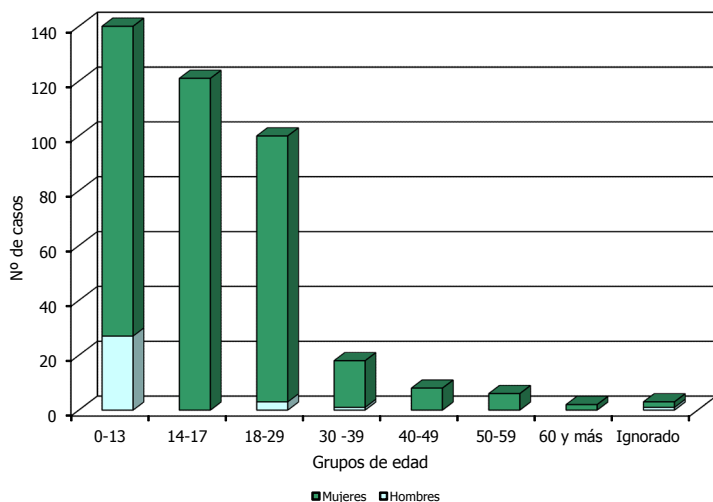
11.7. Casos de violación^{1/} por sexo, según grupos de edad. Año 2010.

Grupos de Edad	Sexo		
	Total	Hombres	Mujeres
Total	431	32	399
0 a 13 años	173	27	146
14 a 17 años	121	-	121
18 a 29 años	100	3	97
30 a 39 años	18	1	17
40 a 49 años	8	-	8
50 a 59 años	6	-	6
60 y más	2	-	2
Ignorado	3	1	2

1/ Coacción sexual según el nuevo Código Penal.

Fuente: Policía Nacional

Casos de violación por sexo, según grupos de edad.
Año 2010



Fuente: Cuadro 11.7

12. Comunicaciones

12.1. Movimiento de correspondencia interno, según tipo de servicio y clase. Año 2010

Tipo de Servicio y Clase	Depósito en el País para el País			Depósito en el País para el Exterior		
	Total	Simple	Certificada	Total	Simple	Certificada
Total General	1.199.115	1.129.511	69.604	215.501	170.979	44.522
Aéreo	-	-	-	130.294	88.306	41.988
Cartas y tarjetas postales	-	-	-	93.983	66.499	27.484
Impresos y diarios	-	-	-	18.066	16.289	1.777
Pequeños paquetes y encomiendas	-	-	-	14.720	4.664	10.056
Oficiales	-	-	-	3.525	854	2.671
Superficie	1.199.115	1.129.511	69.604	-	-	-
Cartas y tarjetas postales	221.541	184.440	37.101	-	-	-
Impresos y diarios	180.530	149.770	30.760	-	-	-
Facturas	785.936	785.936	-	-	-	-
Pequeños paquetes y encomiendas	7.092	6.845	247	-	-	-
Oficiales	4.016	2.520	1.496	-	-	-
A.P.R. ^{1/}	-	-	-	85.207	82.673	2.534
Cartas y tarjetas postales	-	-	-	183	-	183
Impresos y diarios	-	-	-	80.163	79.455	708
Pequeños paquetes y encomiendas	-	-	-	4.861	3218	1.643
Oficiales	-	-	-	-	-	-

1/ Envío con prioridad reducido.

Fuente: Dirección General de Correos

12.2. Movimiento de correspondencia internacional, según tipo de servicio y clase. Año 2010

Tipo de Servicio y Clase	Recepción del Exterior		
	Total	Simple	Certificada
Total General	847.965	811.136	36.829
Aéreo	748.513	712.704	35.809
Cartas y tarjetas postales	321.289	297.033	24.256
Tarjetas	17.357	17.357	-
Impresos y diarios	361.358	361.358	-
Pequeños paquetes y encomiendas	37.370	27.044	10.326
Oficiales	11.139	9.912	1.227
Superficie	36.955	36.402	553
Cartas y tarjetas postales	330	9	321
Tarjetas	4.187	4.187	-
Impresos y diarios	30.127	30.127	-
Pequeños paquetes y encomiendas	2.310	2.078	232
Oficiales	1	1	-
A.P.R. ^{1/}	62.497	62.030	467
Cartas y tarjetas postales	1.745	1.417	328
Impresos y diarios	54.213	54.179	34
Pequeños paquetes y encomiendas	1.922	1.817	105
Oficiales	4.617	4.617	-

1/ Envío con prioridad reducido.

Fuente: Dirección General de Correos

12.3. Importes del Servicio Telefónico Internacional por vía, según mes (en Guaraníes). Año 2010

Mes	Total	Importes	
		Vía Operadora	Vía Discado Directo Internacional
Total General	110.855.217.090	497.170.070	110.358.047.020
Enero	9.327.671.635	32.839.895	9.294.831.740
Febrero	8.009.844.845	29.659.280	7.980.185.565
Marzo	8.928.174.525	29.055.175	8.899.119.350
Abril	8.583.684.405	28.713.975	8.554.970.430
Mayo	9.032.656.535	32.451.195	9.000.205.340
Junio	10.134.628.335	50.290.335	10.084.338.000
Julio	10.374.899.315	73.480.955	10.301.418.360
Agosto	9.156.503.755	69.551.825	9.086.951.930
Setiembre	8.723.285.660	56.607.930	8.666.677.730
Octubre	9.168.842.190	50.624.950	9.118.217.240
Noviembre	8.999.298.940	43.867.705	8.955.431.235
Diciembre	10.415.726.950	26.850	10.415.700.100

Nota: Los datos corresponden al Tráfico Telefónico Internacional Saliente.

Fuente: Compañía Paraguaya de Comunicaciones S.A. COPACO

12.4. Comunicaciones del Servicio Telefónico Internacional por vía, según mes. Año 2010

Mes	Total	Comunicaciones	
		Vía Operadora	Vía Discado Directo Internacional
Total General	62.070.665	379.838	61.690.827
Enero	5.170.719	41.620	5.129.099
Febrero	4.576.178	37.290	4.538.888
Marzo	5.182.235	26.022	5.156.213
Abril	4.896.293	24.637	4.871.656
Mayo	5.060.213	30.833	5.029.380
Junio	5.069.899	32.660	5.037.239
Julio	5.682.280	40.330	5.641.950
Agosto	5.239.908	33.574	5.206.334
Setiembre	4.988.964	36.455	4.952.509
Octubre	5.231.021	32.215	5.198.806
Noviembre	5.100.257	27.765	5.072.492
Diciembre	5.872.698	16.437	5.856.261

Nota: Los datos corresponden al Tráfico Telefónico Internacional Saliente.

Fuente: Compañía Paraguaya de Comunicaciones S.A. COPACO

13. Transporte

13.1. Parque automotor registrado, según clase de vehículo.

Clase de Vehículo	Total País	Asunción	Departamentos	No Reportado
Total	890.931	223.617	665.358	1.956
Automóvil	295.147	94.539	200.147	461
Camioneta	178.922	56.627	121.839	456
Camión	51.214	10.033	41.062	119
Ómnibus	15.069	2.661	12.378	30
Acoplado	5.227	1.062	4.156	9
Maquinaria	12.340	2.083	10.066	191
Moto	221.510	26.185	194.817	508
Varios	111.502	30.427	80.893	182

Datos registrados desde octubre del 2000 hasta diciembre del 2010.

Fuente: Dirección Nacional del Registro de Automotores

13.2. Tráfico Aéreo Internacional de pasajeros y cargas por año, según aeropuerto. Periodo 2009-2010

Aeropuerto	2009		2010	
	Pasajeros	Cargas (Ton)	Pasajeros	Cargas (Ton)
Total	569.638	14.990	699.299	19.030
Silvio Pettrossi	555.302	5.435	679.756	6.729
Guaraní	14.336	9.555	19.543	12.301

Fuente: Dirección Nacional de Aeronáutica Civil D.I.N.A.C.
Ministerio de Defensa Nacional

14. Turismo

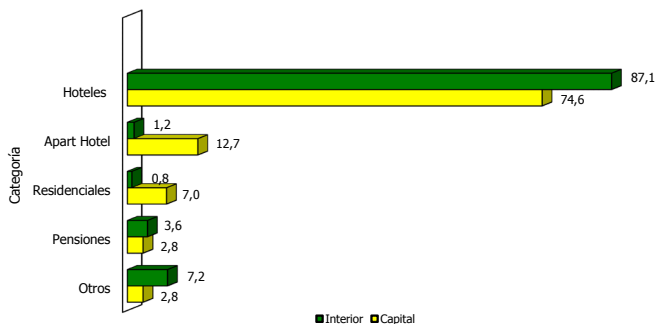
14.1. Establecimientos hoteleros de la capital e interior del país por número de habitaciones y camas, según categoría. Año 2010

Categoría	Total País			Capital			Interior		
	N° de Establecimientos	Habitaciones	Camas	N° de Establecimientos	Habitaciones	Camas	N° de Establecimientos	Habitaciones	Camas
Total	320	8.397	17.278	71	2.919	5.797	249	5.478	11.481
Hoteles ^{1/}	270	7.519	15.558	53	2.400	4.855	217	5.119	10.703
Apart Hotel	12	442	737	9	368	625	3	74	112
Residenciales	7	111	239	5	90	189	2	21	50
Pensiones	11	102	199	2	27	50	9	75	149
Hospedajes	11	150	285	1	14	28	10	136	257
Hostales	1	20	50	1	20	50	-	-	-
Parador	4	40	106	-	-	-	4	40	106
Cabañas	4	13	104	-	-	-	4	13	104

1/ Incluye: Hoteles de lujo, hoteles de 1^a y 2^a categoría

Fuente: Secretaría Nacional de Turismo SENATUR

Establecimientos hoteleros (%) de la capital e interior del país. Año 2010



Fuente: Cuadro 14.1

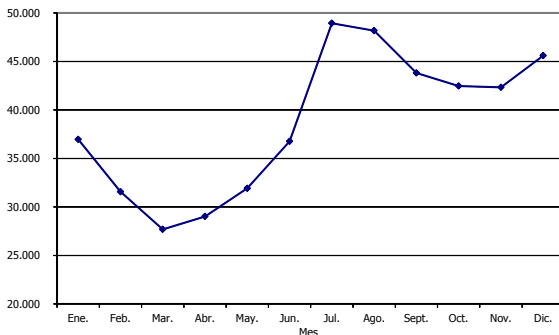
14.2. Turismo receptivo y variación por año, según mes. Periodo 2009- 2010

Mes	2009	%	2010	%	Variación	
					Absoluta	Relativa
Total	439.246	100,0	465.264	100,0	26.018	5,92%
Enero	34.950	8,0	36.971	7,9	2.021	5,78%
Febrero	29.813	6,8	31.573	6,8	1.760	5,90%
Marzo	26.409	6,0	27.691	6,0	1.282	4,85%
Abril	26.733	6,1	29.023	6,2	2.290	8,57%
Mayo	30.195	6,9	31.920	6,9	1.725	5,71%
Junio	34.686	7,9	36.761	7,9	2.075	5,98%
Julio	46.426	10,6	48.937	10,5	2.511	5,41%
Agosto	46.221	10,5	48.175	10,4	1.954	4,23%
Setiembre	40.919	9,3	43.814	9,4	2.895	7,07%
Octubre	39.533	9,0	42.464	9,1	2.931	7,41%
Noviembre	40.632	9,3	42.332	9,1	1.700	4,18%
Diciembre	42.729	9,7	45.603	9,8	2.874	6,73%

Nota: Tarjeta de embarque / desembarque y planilla de pasajeros de la Policía Nacional y SENATUR.

Fuente: Secretaría Nacional de Turismo SENATUR

Turismo receptivo según mes. Año 2010



Fuente: Cuadro 14.2

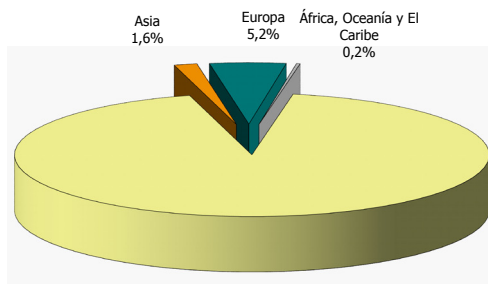
14.3. Turismo receptivo por continente de origen, según mes. Año 2010

Mes	Total	América	Europa	Asia	África	Oceanía	El Caribe
Total	465.264	432.647	24.181	7.278	394	448	316
Enero	36.971	33.896	2.314	645	23	47	46
Febrero	31.573	29.122	1.830	527	22	46	26
Marzo	27.691	25.156	1.980	471	27	39	18
Abril	29.023	25.970	2.351	586	37	45	34
Mayo	31.920	29.889	1.533	420	18	35	25
Junio	36.761	33.368	2.519	747	55	37	35
Julio	48.937	44.232	3.626	851	117	91	20
Agosto	48.175	45.843	1.747	523	19	20	23
Setiembre	43.814	41.907	1.359	502	8	19	19
Octubre	42.464	40.276	1.534	608	16	14	16
Noviembre	42.332	39.813	1.785	675	10	24	25
Diciembre	45.603	43.175	1.603	723	42	31	29

Nota: Tarjeta de embarque / desembarque y planilla de pasajeros de la Policía Nacional y SENATUR.

Fuente: Secretaría Nacional de Turismo SENATUR

Turismo receptivo por continente. Año 2010



Fuente: Cuadro 14.3

América
93,0%

14.4. Llegada de turistas y variación por año, según vía de ingreso y lugar de entrada. Periodo 2009-2010

Vía de Ingreso y Lugar de Entrada	Año		Variación	
	2009	2010	Absoluta	Relativa
Total	439.246	465.264	26.018	5,92
Aérea	135.028	126.415	-8.613	-6,38
Aerop. Silvio Pettrossi	130.697	118.563	-12.134	-9,28
Aerop. Guaraní	4.331	7.852	3.521	81,3
Fluvial	20.619	22.275	1.656	8,03
Itá Enramada	17.537	14.420	-3.117	-17,77
Pilar	3.082	7.855	4.773	154,87
Terrestre	283.599	316.574	32.975	11,63
Puerto Falcón	101.182	103.994	2.812	2,78
Puerto San Roque (Encarnación)	43.126	63.767	20.641	47,86
Ciudad del Este	96.226	107.302	11.076	11,51
Pedro Juan Caballero	16.049	19.157	3.108	19,37
Salto del Guairá	14.134	13.806	-328	-2,32
Nanawa	6.628	1.565	-5.063	-76,39
Infante Rivarola	6.254	6983	729	11,66

Nota: Tarjeta de embarque / desembarque y planilla de pasajeros de la Policía Nacional y SENATUR.

Fuente: Secretaría Nacional de Turismo SENATUR

15. Servicios

15.1. Energía eléctrica bruta y neta generada, según origen (en miles de kwh). Año 2010

Origen de la Energía	Bruta	Neta
Total	10.688.822	10.686.456
Hidráulica - Total	10.687.954	10.685.614
Acaray	1.141.482	1.139.142
Itaipú	7.272.103	7.272.103
Yacyretá	2.185.131	2.185.131
Yacyretá (Energía de paso p/ Ebisa)	89.238	89.238
Térmica - Total	868	842
Pedro Juan Caballero	-	-
Salto del Guaira	194	189
Otros (Mcal. Estigarribia, Bahía Negra, Nueva Mestre)	674	653

Fuente: Administración Nacional de Electricidad ANDE

15.2. Energía eléctrica vendida, según categoría. Año 2010

Categoría	Total General		
	Usuarios	Miles de Kwh	Miles de Gs.
Total	1.192.946	7.226.922	2.204.620.771
Consumo Nacional	1.192.824	7.223.375	2.203.275.130
Residencial	1.027.864	2.848.571	1.005.170.106
Comercial	115.058	1.266.325	429.358.988
Industrial	17.511	1.623.020	373.192.762
General	21.297	496.661	144.083.588
Gubernamental	10.971	470.323	95.285.083
Alumbrado Público	-	159.696	64.030.364
Exportación	1	355.233	90.808.598
Consumo Interno	122	3.547	1.345.641

Fuente: Administración Nacional de Electricidad ANDE

15.3. Número de conexiones y población servida de agua potable, según área. Año 2010

Área	Conexiones	Población Servida
Total	280.146	1.400.730
Gran Asunción ^{1/}	209.500	1.047.500
Interior	70.646	353.230

1/ Incluye: Asunción, Lambaré, Luque, San Lorenzo, Fernando de la Mora, Mariano Roque Alonso, Limpio y Villa Elisa.

Fuente: Empresa de Servicios Sanitarios del Paraguay S.A. ESSAP

16. Estadísticas Internacionales

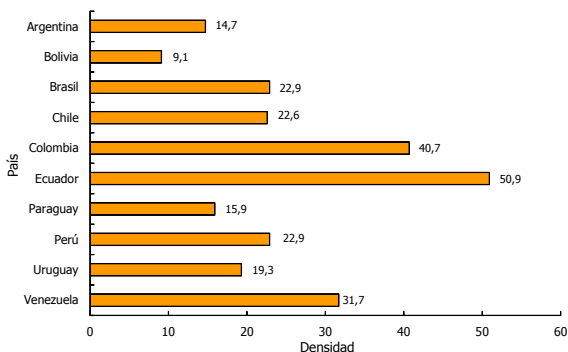
16.1. Datos de población, según país.

País	Área (km ²)	Población ^{1/} (miles)	Densidad Poblacional (Hab/km ²)	Esperanza de vida al nacer (años)
		2010		2010 - 2015
Argentina	2.780.400	40.738	14,7	76,2
Bolivia	1.098.581	10.031	9,1	67,2
Brasil	8.547.403	195.498	22,9	73,5
Chile	756.945	17.133	22,6	79,1
Colombia	1.138.000	46.299	40,7	73,9
Ecuador	270.670	13.773	50,9	75,8
Paraguay	406.752	6.460	15,9	72,8
Perú	1.285.215	29.495	22,9	74,1
Uruguay	175.016	3.372	19,3	77,1
Venezuela	916.445	29.043	31,7	74,7

1/ Las cifras corresponden a la proyección recomendada, que implica adoptar una hipótesis media de fecundidad.

Fuente: Anuario Estadístico de América Latina y el Caribe 2010. CEPAL

Densidad Poblacional (Hab/km²), según país. Año 2010



Fuente: Cuadro 16.1

16.2. Población Económicamente Activa, Índice de Precios al Consumidor, Producto Interno Bruto y Consumo Final, según país.

País	Población Económicamente Activa ^{1/} (miles)	Índice Anual de Precios al Consumidor ^{2/}	Producto Interno Bruto ^{3/}	Consumo Final ^{4/}	
				Gasto Privado	Gasto del Gobierno General
	2010	2010		2009	
Argentina	19.006	246,8 ^{5/}	308.739,7	258.059,5	52.287,3
Bolivia	4.821	158,9 ^{6/}	17.340,0	8.512,2	1.658,7
Brasil	102.888	189,9	1.574.033,8	567.862,9	162.706,0
Chile	7.739	137,1 ^{7/}	163.305,0	75.094,8	13.614,7
Colombia	24.103	171,6	232.270,9	94.589,9	22.919,4
Ecuador	6.613	218,6	52.021,9	16.101,9	2.248,6
Paraguay	2.885	210,7 ^{8/}	14.239,6	6.915,9	1.117,2
Perú	14.458	126,2 ^{9/}	130.354,7	58.124,8	8.825,9
Uruguay	1.653	229,5 ^{10/}	31.510,9	18.382,1	2.958,2
Venezuela	11.933	743,8 ^{11/}	325.399,4	106.444,0	25.299,1

1/ Se refiere a la población de 15 años y más de edad.

2/ Año base 2000 = 100.

3/ A precios corrientes de mercado.

4/ A precios constantes de mercado. Base=2000

5/ Capital Federal y Gran Buenos Aires.

6/ La Paz.

7/ Gran Santiago y comunas de Puente Alto y San Bernardo.

8/ Asunción.

9/ Lima Metropolitana.

10/ Montevideo.

11/ Área Metropolitana de Caracas.

Fuente: Anuario Estadístico de América Latina y el Caribe 2010. CEPAL

16.3. Superficie cosechada por tipo de cultivo, según país.

País	Superficie de Tierras Arables 2008	Superficie Cosechada ^{1/}			
		Algodón	Arroz	Café	Caña de azúcar
	Miles de hectáreas				
Argentina	32.000	289,8	193,8	-	355,0
Bolivia	3.600	80,0	180,1	...	163,7
Brasil	61.000	807,9	2.887,7	2 133,7	8 598,4
Chile	1.265	-	23,7	-	-
Colombia	1.830	40,0	543,2	468,0	379,5
Ecuador	1.236	2,7	394,8	171,9	106,8
Paraguay	4.200	30,0	51,7	2,7	100,0
Perú	3.650	41,5	403,8	342,6	76,6
Uruguay	1.640	...	168,7	-	6,5
Venezuela	2.700

1/ Año 2009.

2/ 0,0 Menos que 5 centésimas de la unidad empleada.

Fuente: Anuario Estadístico de América Latina y el Caribe 2010. CEPAL

Superficie Cosechada ^{1/}						
Frijoles Secos	Maíz	Mandioca	Semilla de girasol	Soja	Sorgo	Trigo
Miles de hectáreas						
276,7	2 337,2	17,7	1 820,0	16 768,0	456,5	4 334,8
42,0	289,0	37,0	140,3	979,7	94,5	182,1
4 148,8	13 791,0	1 872,8	78,4	21 760,0	786,9	2 433,4
16,7	128,2	-	4,4	...	-	280,6
127,8	591,9	164,8	...	27,0	26,1	14,4
45,2	368,8	21,3	13,1
61,4	774,1	180,0	104,0	2 570,0	11,0	508,0
83,5	514,0	104,8	-	2,0	0,0 ^{2/}	157,3
...	87,5	-	55,1	577,8	68,1	549,2
...	85,0	56,0