



en Censo Económico Nacional 2011

Unidades económicas cooperativas

Situación económica de Paraguay

En este material se presentan los resultados de las unidades económicas de las cooperativas, según su ubicación geográfica y la actividad económica que realizan. De acuerdo a la metodología aplicada en el Censo Económico Nacional 2011, las informaciones de las unidades económicas cooperativas dedicadas a actividades no financieras (consumo, producción, comercio, etc.), fueron registradas en la ubicación geográfica donde desarrollan y generan su actividad económica, es decir, se aplicó un cuestionario por cada ubicación geográfica distinta. Mientras que las informaciones de las unidades económicas dedicadas a actividades de servicios financieros (ahorro y crédito), están consolidadas en la ubicación geográfica donde se encuentra la matriz, y por tanto, se aplicó un solo cuestionario.



**DIRECCIÓN GENERAL
DE ESTADÍSTICA,
ENCUESTAS Y CENSOS**

Participación de las unidades económicas cooperativas en la economía

De las 224.242 unidades económicas registradas en el censo económico, 873 son cooperativas, lo que representa 0,4%. La importancia de estas unidades radica en que generan 5,6% de los ingresos totales y absorben 6,6% de los gastos. Asimismo, ocupa al 2,4% del personal ocupado, que representa unas 18.846 personas.

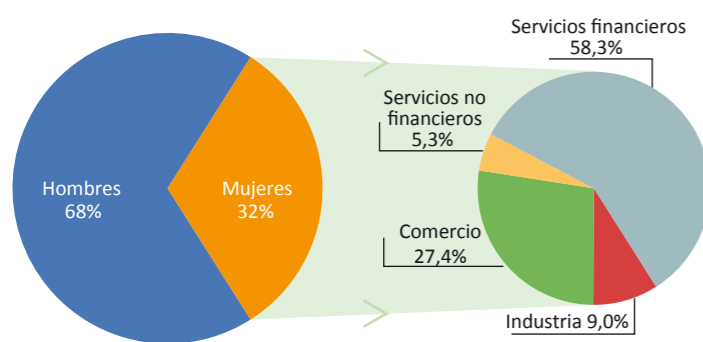
Variable	Total CEN 2011	%	Total unidades económicas cooperativas	%
Unidades económicas	224.242	100%	873	0,4%
Personal ocupado	799.153	100%	18.846	2,4%
Ingresos por suministro de bienes y servicios (en miles de Gs.)	240.997.246.341	100%	13.541.126.018	5,6%
Gastos por compras de bienes y servicios (en miles de Gs.)	177.518.876.567	100%	11.731.761.173	6,6%

Personal ocupado por sexo y sector económico

Los resultados, en cuanto al personal ocupado desagregado por sexo, indican que de las 18.846 personas que ocupan las unidades económicas cooperativas, 68% son hombres y 32% son mujeres. El alto porcentaje de la fuerza laboral masculina en las actividades muestra que 7 de cada 10 personas ocupadas, son hombres.

Por otro lado, considerando la participación de las mujeres por sector económico, se encuentra que las mismas se ocupan principalmente en los sectores de servicios financieros y comercio^{1/}.

Distribución de personal ocupado por sexo y sector económico



1/ Las actividades económicas se clasifican en base a la Clasificación Nacional de Actividades Económicas del Paraguay (CNAEP), versión 1.0 elaborada en base a la CIU, rev. 4 de las NNUU.

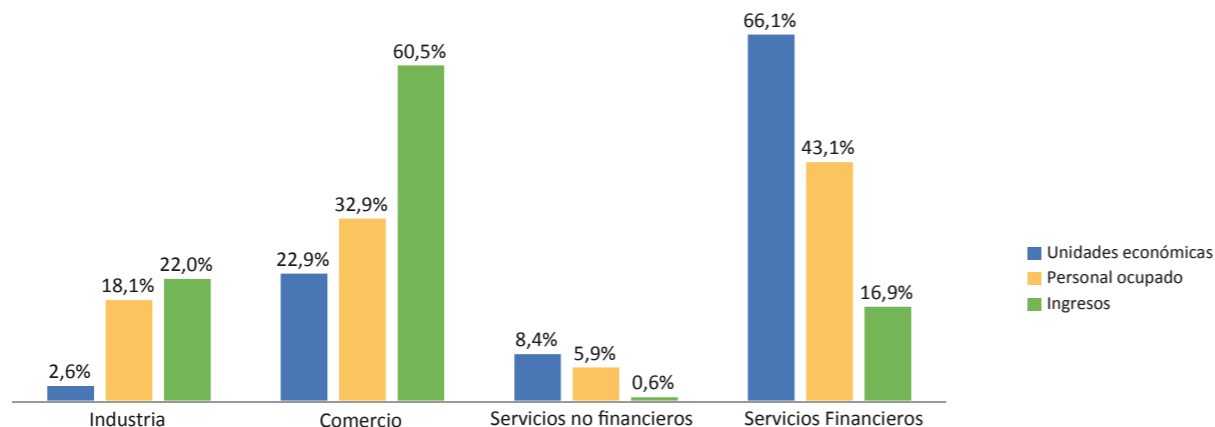
Unidades económicas, personal ocupado e ingresos por sector económico^{3/}

Como se puede observar en el siguiente gráfico, las actividades se desarrollan principalmente dentro del sector financiero, absorbiendo los mayores porcentajes de unidades económicas (66,1%) y personal ocupado (43,1%). Le sigue en segundo lugar, el comercio, que concentra el 22,9% de los establecimientos y el 32,9% del personal ocupado.

Los sectores con menor participación, pero no menos importantes, son los de servicios no financieros con el 8,4% de unidades económicas y la industria con el 2,6%. Esta última ocupa aproximadamente 2 de cada 10 personas que trabajan en las unidades económicas cooperativas.

Las principales unidades económicas generadoras de ingresos se encuentran en los sectores comercio e industria. La primera aporta 60,5% y la segunda 22,0%

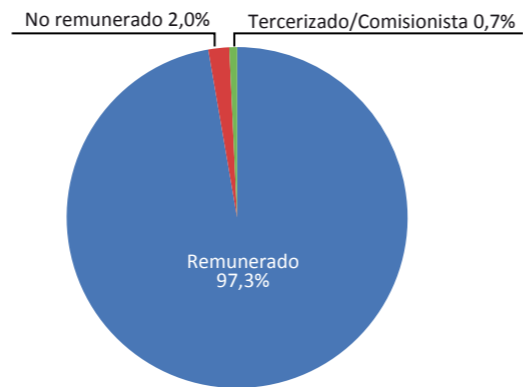
Distribución de unidades económicas y personal ocupado por sector económico



3/ En este material se consideran 4 sectores económicos, debido a la importancia que representan los mismos dentro de las unidades económicas cooperativas: industria, comercio, servicios financieros, servicios no financieros.

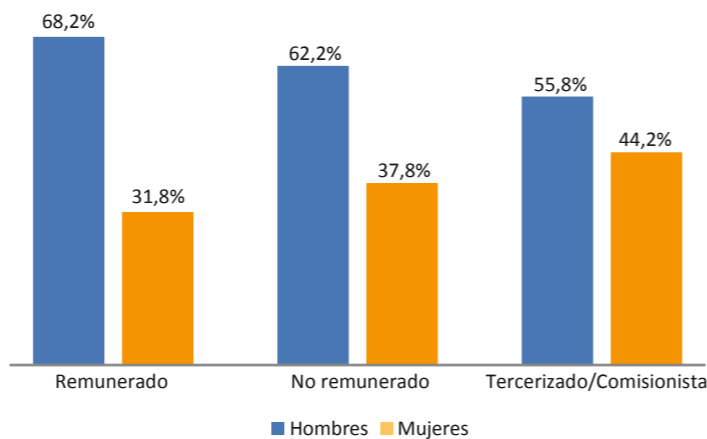
Personal ocupado por categoría y sexo

La distribución de personal ocupado por categoría^{2/} indica que 97,3% de las personas son remuneradas y el resto son no remuneradas (2,0%) y tercerizadas o comisionistas (0,7%).



Desagregando por sexo, la mayor diferencia en la participación de hombres y mujeres, se observa en la categoría de personal remunerado, 68,2% de hombres y 31,8% de mujeres. En cambio, se observa menor diferencia en la participación por sexo en el personal tercerizado o comisionista, donde el 55,8% son hombres y el 44,2% mujeres.

Distribución de personal ocupado por categoría y sexo



2/ Categoría de Personal Ocupado:

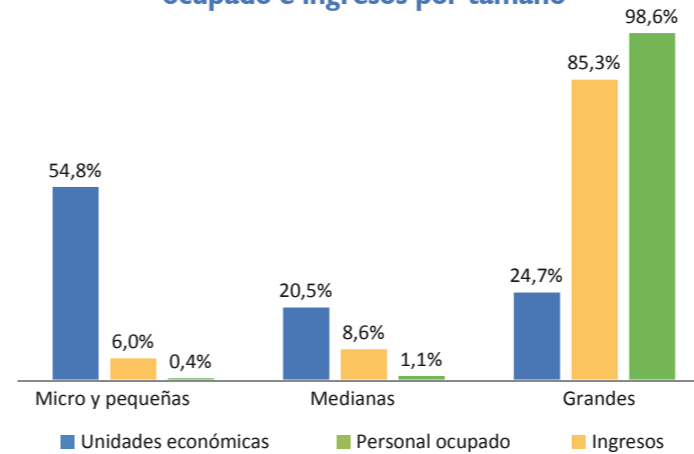
- Personal Remunerado: aquellas personas dependientes de la razón social, que reciben todos los pagos en dinero y especie, por retribución de su trabajo
- Personal no remunerado: son las personas quienes trabajan para la unidad económica sin recibir un sueldo fijo y regular, sino sólo una compensación.
- Personal tercerizado/comisionista: agrupa dos tipos de personal; Tercerizados son trabajadores por cuenta propia o no dependiente de la entidad, cuyo pago depende del trabajo que realizan y de la entidad o la empresa que lo contrató y Comisionista, personas que trabajan para el establecimiento por cuenta propia y que cobran exclusivamente comisiones.

Unidades económicas cooperativas por tamaño^{4/}

Del total de las unidades económicas, más de la mitad (54,8%) son micro y pequeñas cooperativas. Sin embargo, generan solo 0,4% de los ingresos y ocupan al 6,0% del personal ocupado total.

Por otro lado, 1 de cada 4 son grandes unidades cooperativas, las cuales generan 98,6% de los ingresos y ocupan al 85,3% del personal. Las cooperativas medianas, por su parte, absorben el 20,5% de las unidades, ocupan al 8,6% de las personas ocupadas y son responsables del 1,1% de los ingresos del sector cooperativo.

Distribución de unidades económicas, personal ocupado e ingresos por tamaño



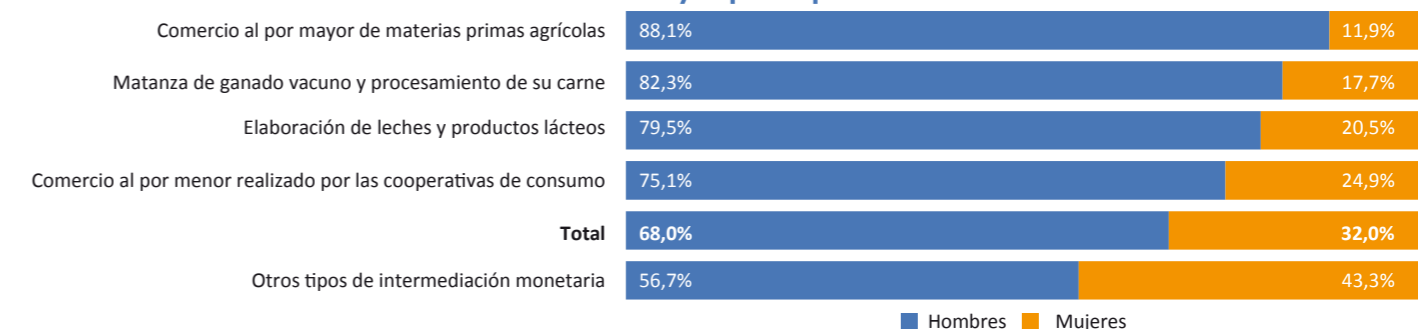
4/ El tamaño de las unidades económicas fue definido en el CEN por los siguientes criterios:

- Micro y pequeñas: de 1 a 10 personas ocupadas e ingresos anuales menores o iguales a 300 millones de Gs.
- Medianas: 11 a 49 personas ocupadas o ingresos anuales mayores a 300 millones hasta 2.000 millones de Gs.
- Grandes: 50 y más personas ocupadas o ingresos anuales mayores a 2.000 millones de Gs.

Personal ocupado por sexo, según principales actividades^{6/} económicas.

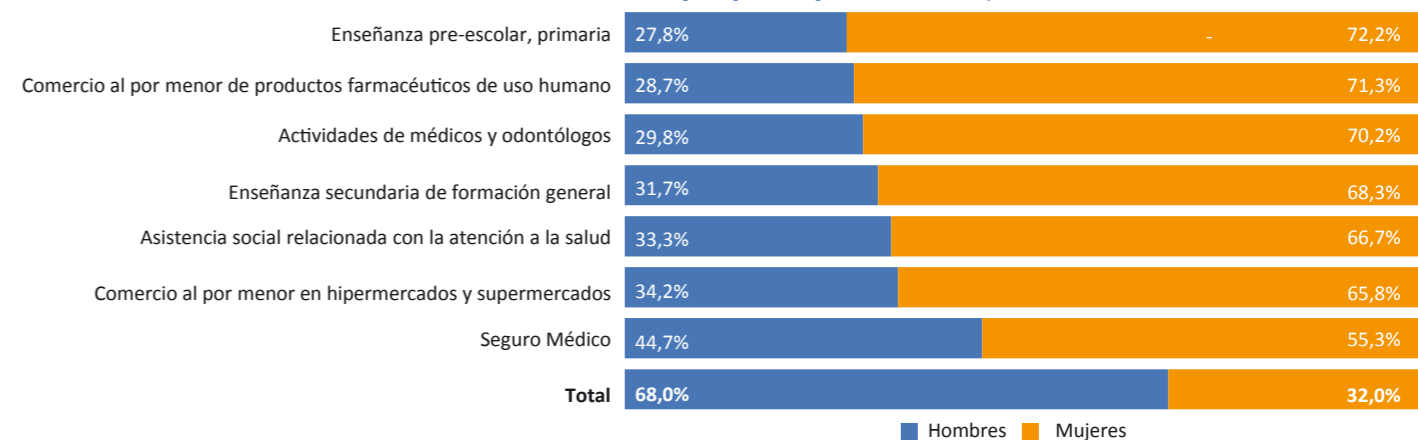
Las actividades de comercio al por mayor de materias primas agrícolas son realizadas preferentemente por los hombres, que representan el 88,1% del personal, frente al 11,9% de las mujeres. Asimismo, en las actividades de matanza de ganado vacuno y procesamiento de carne, 8 de cada 10 personas son hombres; en las actividades de elaboración de leches y productos lácteos, la relación es similar. También se puede observar que en la actividad de otros tipos de intermediación monetaria, la distribución del personal ocupado por sexo es más equitativa, los hombres representan el 56,7% y las mujeres el 43,3%.

Actividades con mayor participación de hombres



Las actividades donde la cantidad de mujeres supera a los hombres son en educación, salud y labores administrativas. Se puede notar que 7 de cada 10 personas ocupadas son mujeres en las actividades de educación inicial y primaria, comercio de productos farmacéuticos y actividades médicas y odontológicas. Asimismo, entre el 55,3% y 68,3% del personal ocupado que se dedican a las actividades relacionadas con la educación secundaria, la atención a la salud, el comercio al por menor en supermercados y actividades de seguro médico, son mujeres.

Actividades con mayor participación de mujeres



6/ La clasificación de las actividades principales viene dada conforme a la CNAEP a cinco dígitos. Los datos están ordenados de mayor a menor, según participación de personal ocupado de hombres y mujeres.

Unidades económicas, ingresos y personal ocupado según actividad económica^{5/}

Las cinco actividades principales descritas a continuación, representan alrededor del 80% en unidades económicas, personal ocupado y generación de ingresos del sector.

La actividad relacionada a intermediación monetaria, es la de mayor participación en unidades económicas, ya que el 64,7% del total se dedica a la misma. A su vez, es la que más personal emplea, absorbiendo al 41,6% del personal ocupado total.

En la generación de ingresos, las más importantes son las de comercio al por menor realizado por las cooperativas de consumo, representando el 32,6% del total. A su vez, es la segunda más importante en la absorción del personal ocupado con el 22,5%, así como en la cantidad de establecimientos que se dedican a esta actividad, la cual representa el 14,0% del total de unidades económicas.

La segunda actividad más importante en la generación de ingresos, es la matanza de ganado vacuno y procesamiento de su carne con el 16,6%. Su participación con respecto al personal ocupado es también importante, ya que emplea al 11,1% del total.

Participación de las actividades económicas

Actividades económicas	Unidad Económica	Personal Ocupado	Ingresos
Total	100,0%	100,0%	100,0%
Comercio al por menor realizado por las cooperativas de consumo	14,0%	22,5%	32,6%
Matanza de ganado vacuno y procesamiento de su carne	0,3%	11,1%	16,6%
Otros tipos de intermediación monetaria	64,7%	41,6%	16,3%
Comercio al por mayor de materias primas agrícolas	1,0%	2,5%	11,1%
Comercio al por menor en hipermercados y supermercados	0,9%	1,6%	3,8%
Otras actividades*	19,0%	20,7%	19,6%

5/ La clasificación de las actividades principales viene dada conforme a la CNAEP a cinco dígitos. Los datos están ordenados de mayor a menor, según participación en los ingresos.

*Otras actividades: están relacionadas a transporte, otras manufacturas, enseñanza, servicios, etc

Las unidades económicas cooperativas por región y departamento

A nivel regional, 9 de cada 10 unidades económicas cooperativas captadas en el Censo Económico se ubican dentro de la Región Oriental del País. La mayor cantidad de unidades económicas se encuentra en la capital, Asunción, con el 26,9%. A nivel departamental están concentradas en su mayoría, en Central, Itapúa y Alto Paraná

Por otra parte, 70,1% de la mano de obra remunerada está empleada en la Región Oriental y 29,9% en la Región Occidental. El departamento de Boquerón se destaca porque concentra el 28,9% del personal remunerado, aunque solo cuenta con el 5,8% de las unidades económicas.

Además, las informaciones sobre las remuneraciones pagadas arrojan un resultado similar al de personal ocupado remunerado, pues el mayor porcentaje de las remuneraciones pertenecen a las unidades económicas ubicadas en Boquerón con el 33,1%, seguido de Asunción (21,2%) y el departamento Central (16,6%).

En cuanto a los ingresos, las unidades económicas cooperativas de Boquerón tienen mayor participación en la generación de los mismos, siendo participes del 37,3%, luego se ubican Itapúa con 15,1% y Central con el 12,9%.

Principales variables económicas según estrato de personal ocupado

Región	Departamento	Unidades económicas	Personal remunerado	Remuneración total	Ingresos totales	Gastos totales
Oriental	Asunción	26,9%	19,2%	21,2%	8,1%	7,5%
	Concepción	1,6%	0,2%	0,1%	0,1%	0,1%
	San Pedro	4,5%	2,8%	2,6%	2,4%	2,5%
	Cordillera	3,1%	1,5%	1,2%	0,4%	0,4%
	Guairá	2,6%	1,4%	1,5%	0,8%	0,7%
	Caaguazú	4,6%	6,1%	6,0%	8,4%	8,8%
	Caazapá	1,1%	0,4%	0,2%	0,1%	0,1%
	Itapúa	10,8%	8,4%	7,6%	15,1%	16,1%
	Misiones	1,8%	1,4%	1,1%	0,3%	0,3%
	Paraguari	0,9%	0,2%	0,1%	0,0%	0,0%
	Alto Paraná	7,7%	5,8%	5,1%	12,9%	14,2%
	Central	22,1%	20,3%	16,6%	7,0%	5,7%
	Ñembucú	0,8%	0,5%	0,6%	0,1%	0,1%
	Amambay	1,3%	0,7%	1,2%	1,7%	1,7%
	Canindeyú	2,3%	1,2%	0,6%	2,9%	3,3%
Sub total	92,1%	70,1%	65,7%	60,3%	61,6%	
Occidental	Presidente Hayes	1,9%	1,0%	1,2%	2,4%	2,7%
	Boquerón	5,8%	28,9%	33,1%	37,3%	35,7%
	Alto Paraguay	0,1%	0,0%	0,0%	0,0%	0,0%
	Sub total	7,9%	29,9%	34,3%	39,7%	38,4%
País	Total	100,0%	100,0%	100,0%	100,0%	100,0%

Los usuarios pueden consultar los resultados, la cobertura, la metodología, alcances, limitaciones, entre otros, del CEN 2011 en la página:

<http://www.dgeec.gov.py/censo/index.php>

La realización y materialización del CEN 2011, fue posible gracias al valioso apoyo y colaboración de las personas que proporcionaron la información en cada unidad económica (propietarios, gerentes, contadores y encargados administrativos), a los funcionarios gubernamentales nacionales e internacionales, que brindaron su generoso respaldo, a directivos y altos ejecutivos representantes de los diferentes sectores del país y a los medios de comunicación que hicieron posible el logro de los objetivos propuestos para la concreción de este emprendimiento.



**DIRECCIÓN GENERAL
DE ESTADÍSTICA,
ENCUESTAS Y CENSOS**

