

# Indicadores del Mercado Laboral en Paraguay

## EPH 2006

*Encuesta Permanente de Hogares*



# Indicadores del Mercado Laboral en Paraguay

## EPH 2006

*Encuesta Permanente de Hogares*

© dgeec Fernando de la Mora, Paraguay - Agosto de 2007

El contenido de este material puede ser reproducido siempre y cuando se mencione la fuente.  
Para mayor información o para la obtención de esta y otras publicaciones editadas dirigirse a:



Naciones Unidas esq. Saavedra - Fernando de la Mora - Zona Norte  
Tels.: (595-21) 511 016 - 205 424 - Tel./Fax: (595-21) 508 493 - Casilla de Correo: 1.118  
E-mail: [info@dgeec.gov.py](mailto:info@dgeec.gov.py) - [www.dgeec.gov.py](http://www.dgeec.gov.py)

## RESULTADOS DE LA ENCUESTA PERMANENTE DE HOGARES 2006. PRINCIPALES INDICADORES DE EMPLEO E INGRESOS

### RESUMEN

La Encuesta Permanente de Hogares 2006 fue realizada entre los meses de noviembre del año 2006 y febrero del año 2007 e implicó la entrevista de 22.733 personas, correspondientes a 5.292 hogares de las áreas urbanas y rurales del país (con excepción de los departamentos de Boquerón y Alto Paraguay, que representan aproximadamente el 2% de la población total del país).

De acuerdo a la Encuesta Permanente de Hogares 2006, la tasa de participación laboral (población ocupada o desocupada respecto a la población total en edad de trabajar) es del 59,4%. Este porcentaje es superior en el área rural, (61,5%) respecto al área urbana (57,9%), así como en la población masculina respecto a la femenina (73,7% y 45,3%, respectivamente).

La tasa de desempleo abierto afecta al 6,7% de la población, que en términos absolutos representa aproximadamente 182 mil personas que buscaron activamente empleo, durante el periodo de referencia de la encuesta.

El 24% de la población ocupada se encuentra en situación de subocupación, cifra que equivale a un poco más de 650 mil personas que dedican a sus actividades un número menor de 30 horas en la semana, desean trabajar más horas y están disponibles para hacerlo o bien, dedican a sus actividades 30 horas o más semanalmente y perciben un ingreso inferior al mínimo legal vigente.

Dadas las características de la estructura económica del país, en la que prevalecen las pequeñas y medianas empresas, cerca del 70% de los trabajadores paraguayos se encuentran ocupados en establecimientos que no tienen más de cinco empleados.

Cimentada fundamentalmente en la mano de obra independiente, en la economía paraguaya predomina el trabajador por cuenta propia (36,7%), seguido de los trabajadores familiares no remunerados 12,5% y el empleador o patrón (4,5%). Esto implica que, un poco más de 5 de cada 10 ocupados generan ingresos a través de la venta directa de sus productos o servicios.

El sector primario o extractivo absorbe al 31,2% de los ocupados, el secundario al 16,5% (manufactura, construcción) y el sector terciario al 52,2%. Alrededor del 69,6% de las mujeres ocupadas se hallan trabajando en el sector terciario, en tanto los hombres se hallan distribuidos fundamentalmente entre los sectores terciario y primario (41,8%; 37,1%).

## PRESENTACIÓN

La Dirección General de Estadística, Encuestas y Censos (DGEEC, presenta los resultados de la Encuesta Permanente de Hogares 2006 (EPH 2006), ejecutada entre los meses de noviembre del 2006 a febrero de 2007.

El propósito del presente material es ofrecer información sobre los principales indicadores de empleo en Paraguay, correspondientes al periodo mencionado con el objeto de que sirvan para el diseño, implementación y evaluación de políticas públicas tendientes a mejorar las condiciones de vida de la población paraguaya.

La ejecución de la Encuesta Permanente de Hogares 2006 implicó la entrevista de 22.733 personas, correspondientes a 5.292 hogares de las áreas urbanas y rurales del país (con excepción de los departamentos Boquerón y Alto Paraguay, que representan aproximadamente el 2% de la población total del país).

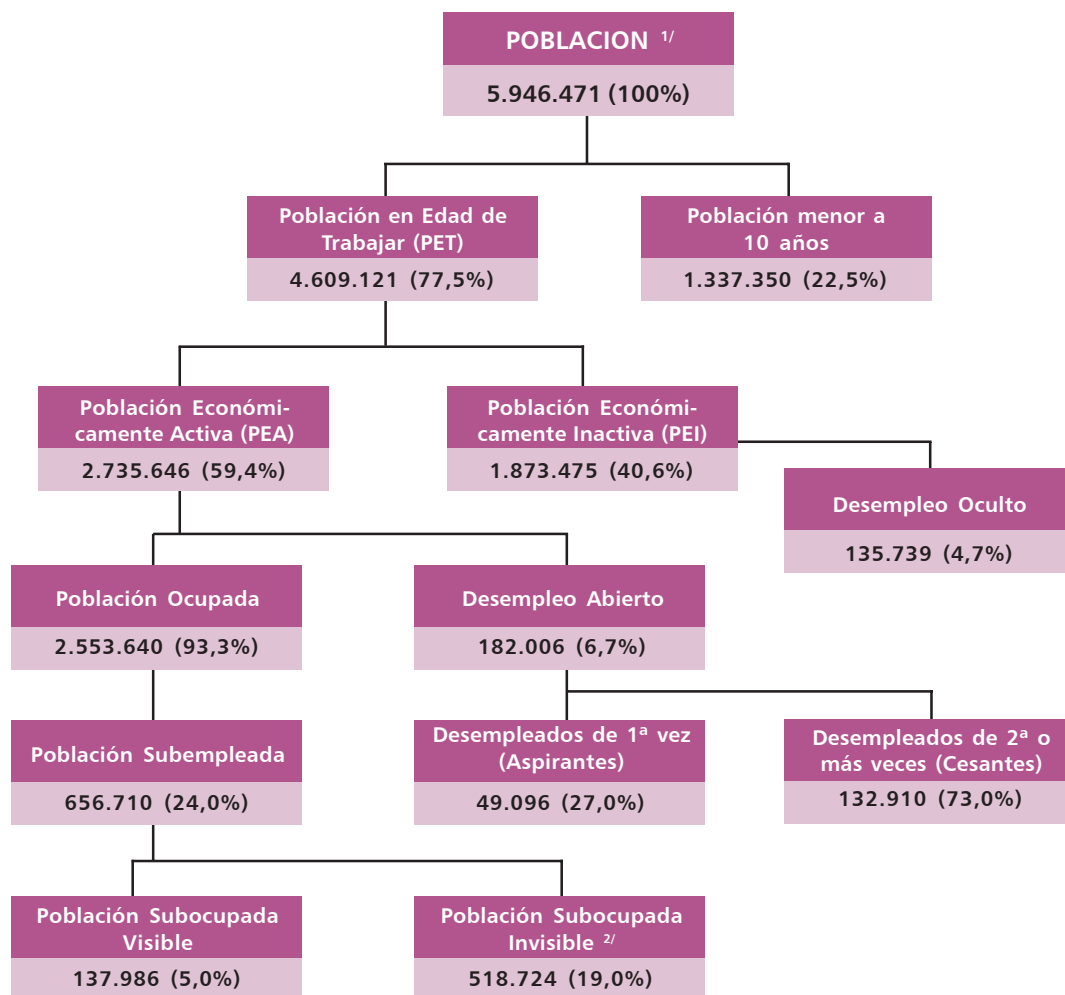
La DGEEC hace extensivo el agradecimiento a todas las personas que facilitaron la información y a quienes hicieron posible este emprendimiento.

**La Dirección**

## INDICADORES DEL MERCADO LABORAL EN PARAGUAY

Encuesta Permanente de Hogares 2006

### Clasificación de la Población



1/ No incluye los departamentos de Boquerón y Alto Paraguay

2/ Sólo para asalariados.

## 1. CARACTERÍSTICAS GENERALES.

Según las proyecciones vigentes, la población estimada del Paraguay para el año 2006 es de 6.009.143 habitantes. Los resultados de la Encuesta permanente de Hogares (EPH) 2006, excluyendo la población de los departamentos de Boquerón y Alto Paraguay, arrojan un total de aproximadamente 5.946.471 habitantes, de los cuales 58% (3.455.333) reside en áreas urbanas y 42% en áreas rurales (2.491.138).

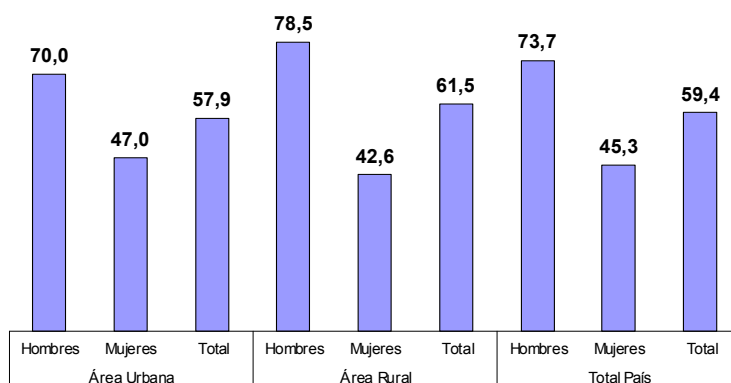
La estructura por edad revela un país predominantemente joven, donde 62,6% de la población tiene menos de 30 años de edad y el grupo de 65 y más años de edad representa el 6% de la población total. La distribución por sexo muestra una igual proporción entre hombres y mujeres a escala nacional, mientras que en áreas urbanas se cuenta con una ligera mayoría femenina (52% mujeres Vs. 48% hombres).

## 2. CARACTERÍSTICAS DEL MERCADO LABORAL

### 2.1 POBLACION ECONOMICAMENTE ACTIVA

El 77,5% (4.609.121 personas) de la población total se encuentra en edad de trabajar (10 y más años de edad) y de esta proporción, 59,4% constituye la población Económicamente Activa (población ocupada o desocupada respecto a la población total en edad de trabajar). Este porcentaje es superior en el área rural (61,5%) respecto a la urbana (57,9%) e inferior en el caso de las mujeres con relación a los hombres (Ver gráfico N° 1).

**GRAFICO N° 1. Tasas de Actividad Económica por área de residencia, según sexo. Año 2006**

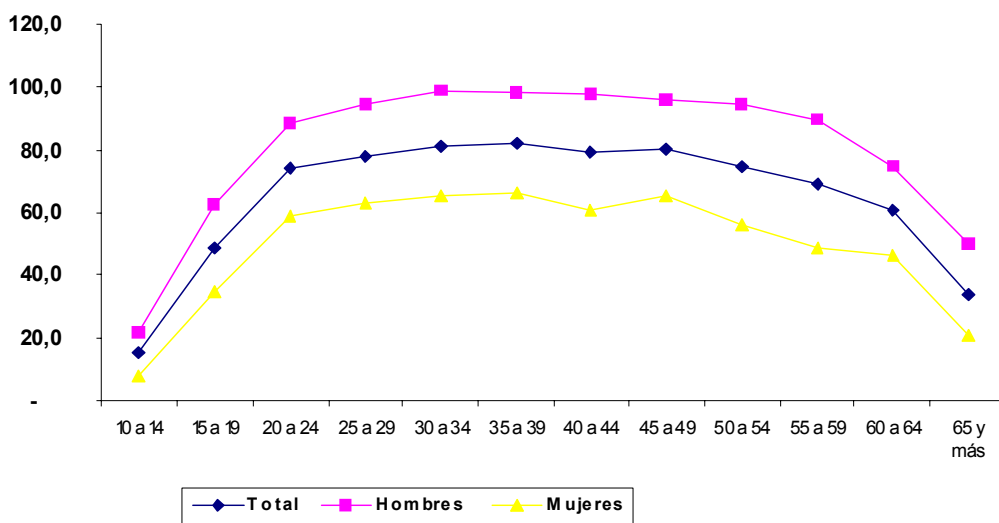


La distribución de las tasas de actividad según grupos de edad muestra una temprana incorporación de la población paraguaya en el mercado laboral, sustentada por el nivel de participación económica de las personas de 10 a 14 años. A nivel nacional, se registra una tasa de 15,2%, siendo la participación masculina (21,7%) superior a la femenina (8,2%) en el tramo etéreo considerado.

Así mismo, se destaca el elevado nivel de participación en el mercado laboral de la población juvenil comprendida entre los 15 a 29 años, cuyas tasas de actividad económica son particularmente más elevadas en los hombres respecto a las mujeres.

En general, las elevadas proporciones se mantienen desde los 25 hasta 54 años de edad, tanto para hombres como para mujeres, para luego declinar en las edades más adultas.

**GRAFICO N° 2.** Tasas de Actividad Económica por sexo, según grupos de edad. Año 2006.



Fuente: DGEEC. EPH 2006

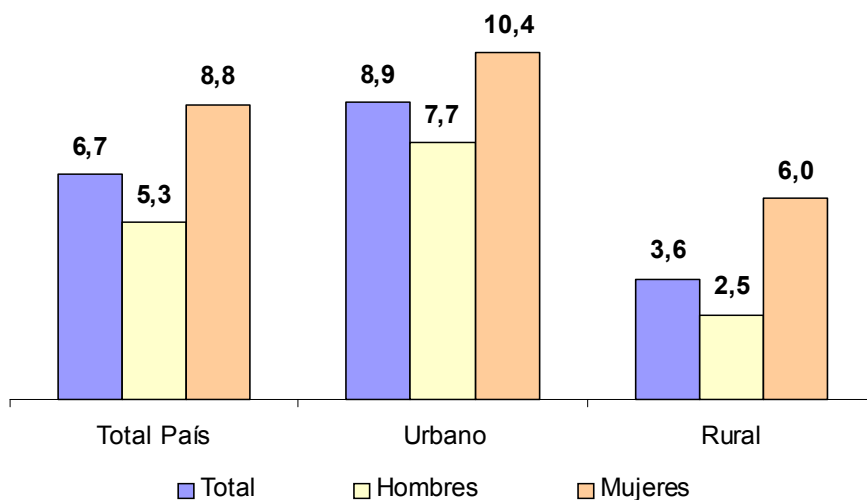
## 2.2 DESEMPLEO ABIERTO

Uno de los indicadores más importantes relacionado con el mercado de trabajo es la "tasa de desempleo abierto", que muestra la proporción de la fuerza de trabajo que no tiene empleo, pero que desea tenerlo e hizo alguna gestión para obtenerlo.

De acuerdo a los resultados de la EPH 2006, el 6,7% de la mano de obra del país se encuentra desempleada, con diferencias significativas según se trate de áreas urbanas o rurales (8,9% en áreas urbanas y 3,6% en áreas rurales).

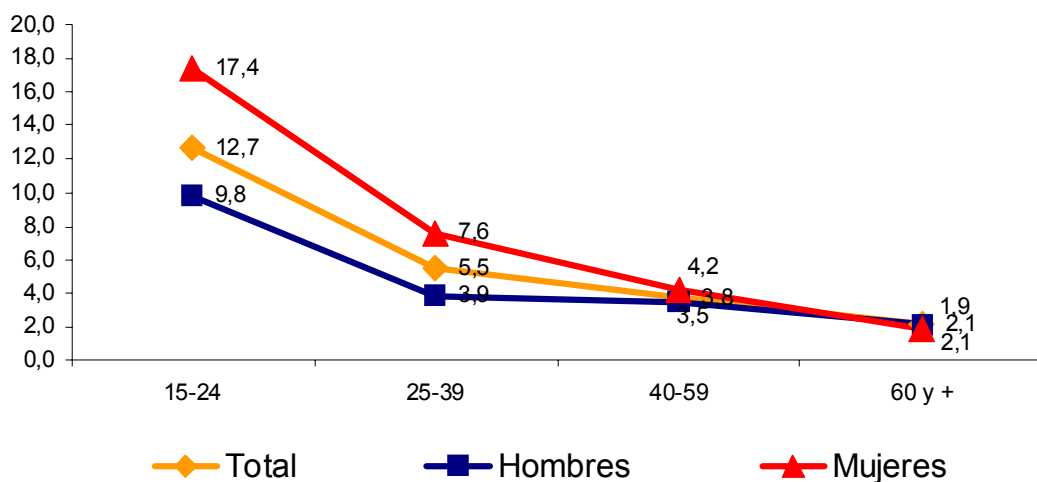
El análisis del desempleo abierto por sexo revela que esta situación afecta en mayor proporción a las mujeres que a los hombres, 8,8% y 5,3% respectivamente; tanto en áreas urbanas como rurales.

**GRAFICO N° 3. Tasa de Desempleo Abierto por sexo y área de residencia. Año 2006**



El gráfico N° 4 muestra que la población juvenil, y en particular la femenina, se ve mayormente afectada por los elevados niveles de desempleo abierto. El 12,7% de los jóvenes busca activamente empleo, cifra que se incrementa en 17,4% en el caso de las mujeres.

**GRAFICO N° 4. Tasas de Desempleo Abierto por grupos de edad y sexo. Año 2006**



Fuente: DGEEC. EPH 2006

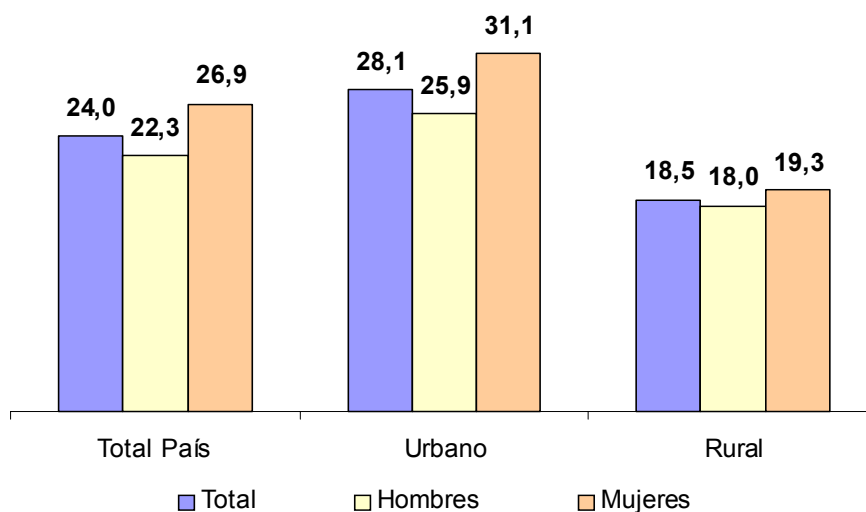
## 2.3 SUBOCUPACIÓN

Otro indicador importante del mercado laboral, particularmente muy sensible al comportamiento macroeconómico de un país, es el "subempleo". Incluye a dos grupos de ocupados: (a) los que trabajan menos de 30 horas por semana en sus ocupaciones, que desean trabajar más horas y están disponibles para hacerlo (subocupación visible) y (b) los que trabajan 30 más horas por semana en sus ocupaciones y su ingreso es inferior al mínimo legal establecido en el período de referencia (subocupación invisible).

Según resultados de la Encuesta de Hogares 2006, el nivel de subempleo registrado a escala nacional es del orden del 24%, 28% en áreas urbanas y cerca del 18% en el área rural.

La subocupación por sexo es diferencial a favor de los hombres, aunque en el área rural prácticamente no se advierten diferencias significativas por sexo.

**GRAFICO N° 5. Tasa de Subocupación por sexo y área de residencia.**  
Año 2006



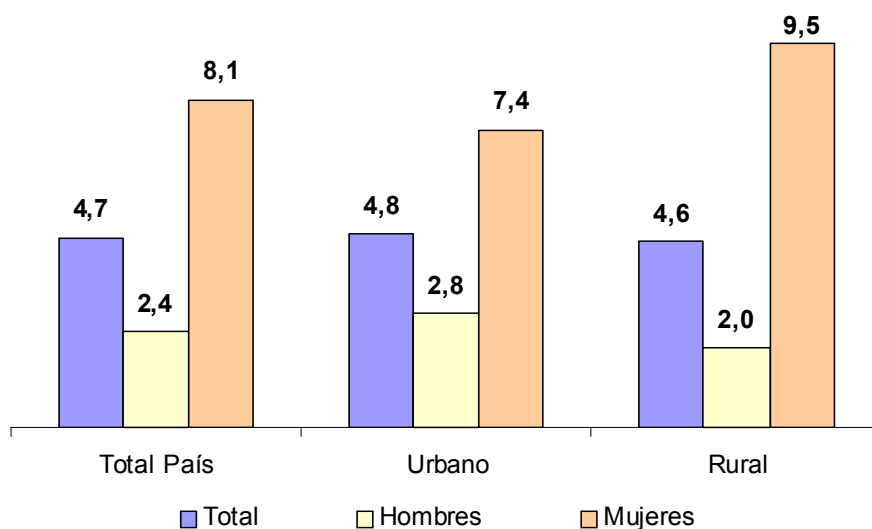
Fuente: DGEEC. EPH 2006

## 2.4 DESEMPLEO OCULTO

El "desempleo oculto" incluye a las personas que no tienen empleo y no realizaron gestiones para conseguirlo, pero que están dispuestos para trabajar si le ofrecieran un empleo. Este grupo es parte de la población considerada económicamente inactiva.

De acuerdo a la información proveniente de la Encuesta de Hogares 2006, la tasa de desempleo oculto es de 4,7% y no se aprecian diferencias importantes según el área de residencia, aunque por sexo se observan contrastes relevantes a favor de los hombres (la tasa observada para las mujeres representa casi cuatro veces la de los hombres: 8,1% contra 2,4%).

**GRAFICO N° 6. Tasa de Desempleo Oculto por sexo y área de residencia. Año 2006**

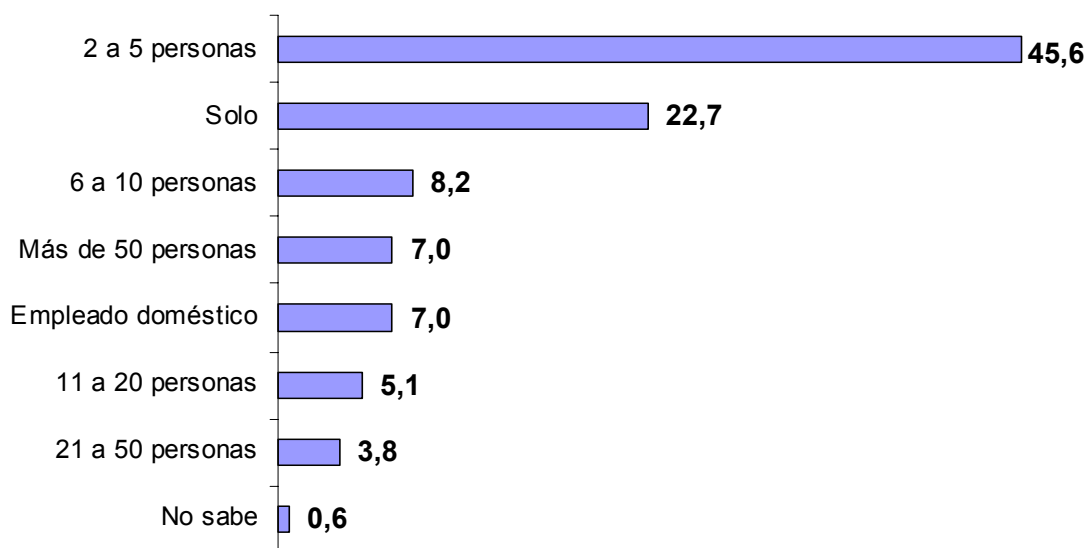


## 2.5 POBLACIÓN OCUPADA

### 2.5.1 TAMAÑO DE LA EMPRESA

El Gráfico N° 7 muestra que cerca del 70% de los trabajadores paraguayos se encuentran ocupados en establecimientos que no tienen más de cinco empleados. Esta tendencia se ha mantenido inalterable en los últimos años, dada las características económicas del país y el predominio de las micro, pequeñas y medianas empresas.

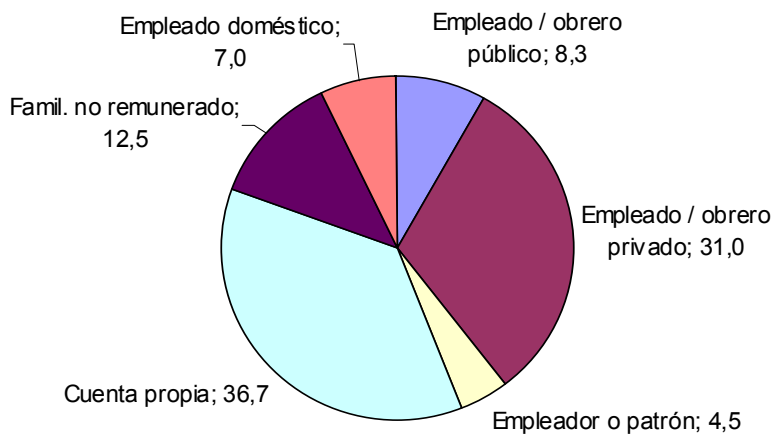
**GRAFICO N° 7. Distribución de la población económicamente activa ocupada, según tamaño de la empresa. Año 2006**



## 2.5.2 CATEGORÍA DE OCUPACIÓN

Cimentada fundamentalmente en la mano de obra independiente, en la economía paraguaya predomina el trabajador por cuenta propia (36,7%), seguido de los trabajadores familiares no remunerados (12,5%) y el empleador o patrón (4,5%). Aproximadamente 5 de cada 10 trabajadores paraguayos ocupados no son asalariados y generan sus ingresos a través de la venta directa de sus productos o servicios.

**GRAFICO N° 8. Distribución de la población económicamente activa ocupada (%), según categoría de ocupación. Año 2006**

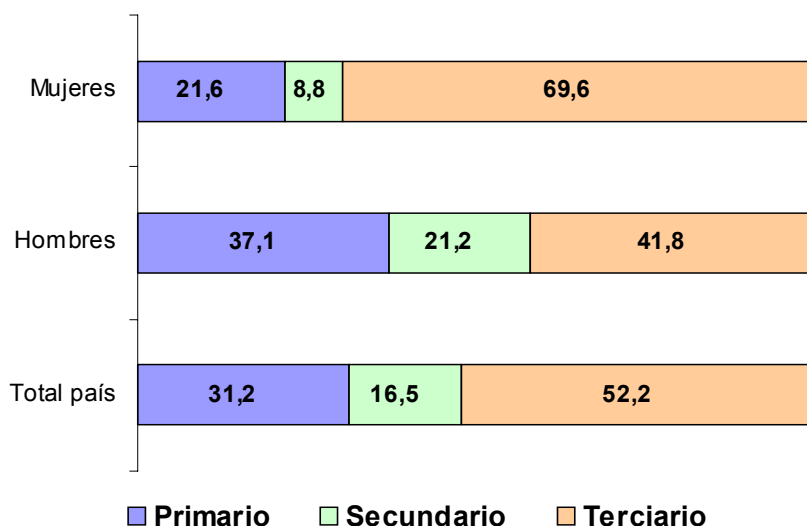


### 2.5.3 SECTORES ECONOMICOS DE OCUPACIÓN

Más de la mitad (52,2%) de la población ocupada se desempeña en empresas o establecimientos pertenecientes al sector terciario de la economía (comercio, servicios, transporte, establecimientos financieros). El sector primario o extractivo (Agricultura y Ganadería) absorbe al 31,2% de los ocupados, mientras que el secundario al 16,5% (manufactura, construcción).

Como se observa en el Gráfico N° 9, el 69,6% de las mujeres ocupadas trabajan en el sector terciario de la economía, en tanto que los hombres se desempeñan fundamentalmente entre los sectores terciario (41,8%) y primario (37,1%).

**GRAFICO N° 9. Distribución de la población económicamente activa ocupada por sexo, según sectores económicos. Año 2006**

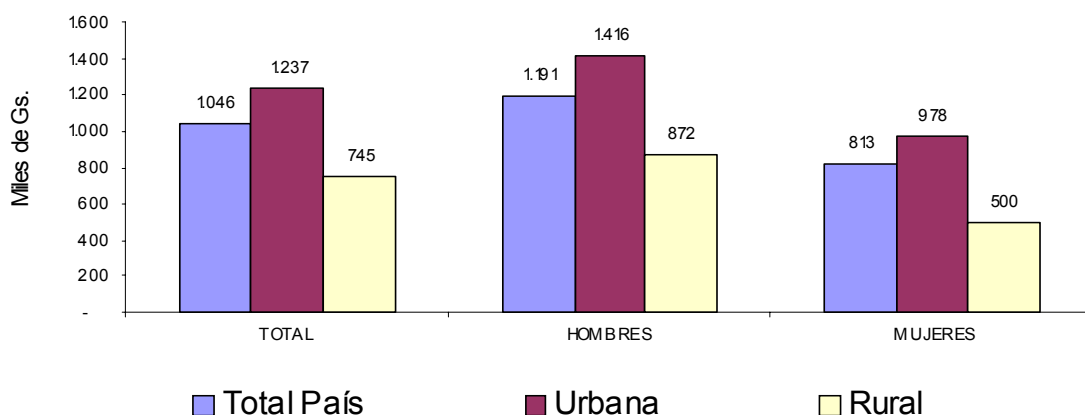


Fuente: DGEEC. EPH 2006

### 3. INGRESOS

El ingreso promedio de los ocupados es un poco más de un millón de guaraníes, siendo mayor en el área urbana respecto al rural. El análisis por sexo revela que los hombres están mejor remunerados que las mujeres, con una diferencia de 400 mil guaraníes aproximadamente a favor de los primeros. Esta brecha por sexo se acentúa un poco más en el área urbana, ya que los hombres ganan en promedio casi 440 mil guaraníes más que las mujeres.

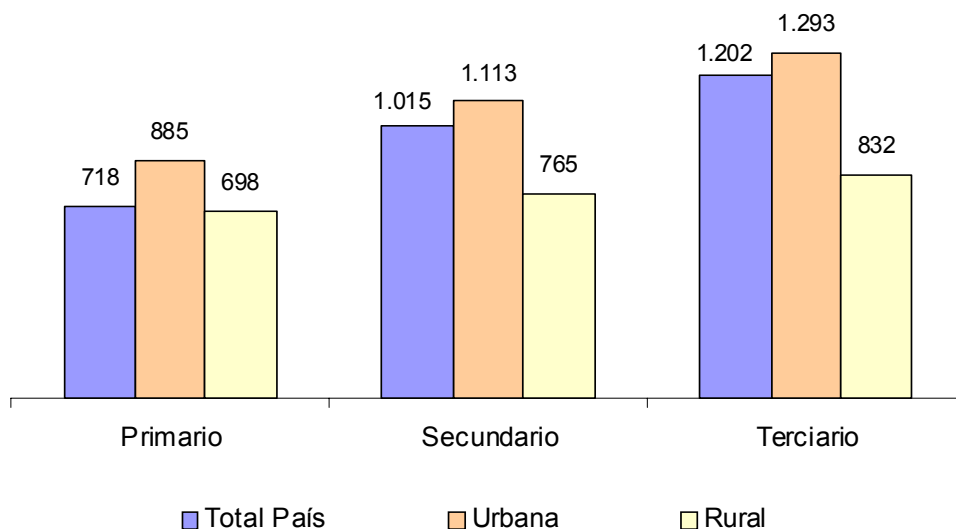
**GRAFICO N° 10. Promedio de Ingresos Mensuales (en miles de guaraníes) de los Ocupados <sup>1/</sup> por área de residencia y sexo. Año 2006**



Fuente: DGEEC. EPH 2006  
1/ Ingreso en la Ocupación Principal

En cuanto a los niveles de ingresos, según sectores económicos, se aprecia que la mano de obra inserta en el sector terciario de la economía (servicios) registra los mayores ingresos, con una asignación mensual que supera en 200 mil guaraníes a quienes se desempeñan en actividades del sector secundario (industrias) y en 500 mil guaraníes aproximadamente a quienes están insertos en el sector primario (agricultura). Este comportamiento se mantiene tanto en áreas urbanas como rurales.

**GRAFICO N° 11. Promedio de Ingresos Mensuales (en miles de guaraníes) de los Ocupados<sup>1/</sup> por área de residencia y sectores económicos. Año 2006**



Fuente: DGEEC. EPH 2006  
 1/ Ingreso en la Ocupación Principal

#### 4. CARACTERÍSTICAS SEGÚN QUINTILES DE INGRESOS PER CAPITA.

El cuadro N° 1 muestra que el promedio de ingreso familiar disponible en un hogar paraguayo en el año 2006 es aproximadamente de 2 millones 200 mil guaraníes. Relacionando este promedio según quintiles de ingreso se tiene que el promedio del quintil más rico es nueve veces más que el ingreso total disponible de un hogar del quintil más pobre.

**CUADRO N° 1. Promedio de Ingresos Disponibles (en miles de Gs.) por Quintiles de Ingresos Per cápita, según fuentes de ingreso. Año 2006**

Fuente de ingreso	Hogares clasificados por quintiles de ingreso per cápita					
	Total	20% más pobre	20% siguiente	20% siguiente	20% siguiente	20% más rico
Actividad principal	1.861	438	851	1.287	1.753	3.723
Actividad secundaria	823	167	271	271	427	1.766
Ayuda de familiares (del país y exterior)	659	242	370	462	560	1.304
Jubilación o pensión	1.589	181	500	824	1.102	1.900
Otros ingresos <sup>1</sup>	1.781	205	228	462	484	3.713
Promedio de Ingreso familiar disponible <sup>2</sup>	2.231	478	935	1.384	1.931	4.804

Fuente: DGEEC. EPH 2006

<sup>1</sup> Incluye ingresos provenientes de otras actividades económicas, alquileres o rentas, intereses, dividendos, pensiones o prestaciones por divorcios o cuidado de hijos y otros.

<sup>2</sup> No incluye la renta imputada de la vivienda propia y el ingreso de empleados domésticos en el hogar.

La estructura de los ingresos de las familias paraguayas para el año 2006, revela que la principal fuente económica de los ingresos proviene de la actividad principal, valor que representa cerca del 77% del ingreso familiar disponible. La comparación de los hogares según estratos establecidos por quintiles de ingreso, muestra que casi el 83% del ingreso disponible de un hogar del quintil más pobre proviene de la ocupación principal, mientras que entre los hogares del quintil más rico, este tipo de ingreso representa el 72% del ingreso total disponible en el hogar (Ver Cuadro N° 2).

Los ingresos del hogar que provienen de familiares del país y del exterior representan un poco más del 7% del ingreso total disponible. Este porcentaje es más importante para los hogares de los primeros quintiles ya que disminuye su peso conforme el hogar aumenta su nivel de ingresos.

**CUADRO N° 2. Estructura del Ingreso Familiar (%) por Quintiles de Ingresos Per cápita, según fuentes de ingreso. Año 2006**

Fuente de ingreso	Hogares clasificados por quintiles de ingreso per cápita					
	Total	20% más pobre	20% siguiente	20% siguiente	20% siguiente	20% más rico
Actividad principal	77,3	82,5	83,6	86,5	84,5	71,9
Actividad secundaria	5,1	3,6	3,9	2,4	2,8	6,7
Ayuda de familiares (del país y exterior)	7,6	12,1	10,2	8,9	8,0	6,7
Jubilación o pensión	4,2	0,1	0,8	1,1	3,4	5,8
Otros ingresos <sup>1</sup>	7,5	2,8	1,8	2,1	2,3	11,3
Promedio de Ingreso familiar disponible <sup>2</sup>	2.231	478	935	1.384	1.931	4.804

Fuente: DGEEC. EPH 2006

<sup>1</sup> Incluye ingresos provenientes de otras actividades económicas, alquileres o rentas, intereses, dividendos, pensiones o prestaciones por divorcios o cuidado de hijos y otros.

<sup>2</sup> No incluye la renta imputada de la vivienda propia y el ingreso de empleados domésticos en el hogar.

El Cuadro N° 3 muestra que el acceso de la población a servicios básicos está determinado por el quintil de ingresos al cual pertenece. El 33% de las personas del quintil de menores ingresos cuenta con agua potable en sus viviendas frente a un 62% de las clasificadas en el último quintil. Estas diferencias se observan igualmente en la tenencia de otros servicios básicos como el teléfono con línea fija, telefonía celular, baño conectado a red pública, electricidad y acceso a recolección pública de la basura: 1% versus 46%, 41% versus 85%, 1% versus 20%, 92% versus 100% y 7% versus 62%, respectivamente.

### CUADRO N° 3. Población por Quintiles de Ingresos Per cápita, según acceso a Servicios Básicos. 2006

SERVICIOS BÁSICOS	Población clasificada por quintiles de ingreso per cápita					
	Total	20% más pobre	20% siguiente	20% siguiente	20% siguiente	20% más rico
Abastecimiento de agua via ESSAP-SENASA	48,8	33,2	45,1	50,2	53,9	61,6
Tenencia de Corriente Eléctrica	96,9	91,6	96,7	98,0	98,5	99,7
Tenencia de servicio telefónico fijo	16,7	0,9	2,4	11,5	22,1	46,3
Tenencia de servicio telefónico móvil	67,1	40,5	61,8	71,3	77,1	85,1
Tenencia de W.C. de red pública	7,5	1,1	3,1	5,9	7,7	19,8
Disposición de la basura vía recolección pública	31,9	7,4	18,0	28,2	43,6	62,3

Fuente: DGEEC. EPH 2006

## ANEXO 1

### RESULTADOS DE LA ENCUESTA PERMANENTE DE HOGARES 2006 ANÁLISIS DE LOS CAMBIOS EN LOS PRINCIPALES INDICADORES DEL MERCADO LABORAL

#### Consideraciones generales

- ★ La Encuesta Permanente de Hogares 2006 registró retrasos importantes en el periodo de recolección de la información, respecto a las anteriores. Esta actividad debió llevarse a cabo entre los meses de octubre a diciembre del año 2006, sin embargo, inició a finales de noviembre del 2006 y culminó en febrero del año 2007. Este desfase se debió al retraso en la disponibilidad presupuestaria, proveniente de una ampliación y cuya aprobación por parte del congreso se dio en el transcurso del mes de noviembre.
- ★ Cabe destacar que el retraso en el periodo de ejecución de la encuesta no afecta la calidad de la información recolectada, sino la validez de la misma, en estricto rigor, para realizar análisis comparativos con resultados de encuestas de años anteriores, principalmente los referidos a dos indicadores del mercado laboral del área urbana (empleo, desempleo abierto).
- ★ Si bien, la comparabilidad es un factor de suma de importancia que debiera asegurarse en este tipo de investigaciones estadísticas para dar cuenta de los avances o retrocesos existentes, la información recolectada constituye una base fundamental para la definición de planes y políticas en beneficio de la población.
- ★ No obstante, considerando lo mencionado respecto al período de ejecución de la encuesta, en función a los resultados de las encuestas anteriores, y con el objetivo de asegurar una mejor comprensión del comportamiento observado en los indicadores presentados, a continuación se analizan los posibles factores que influyen en los cambios de la Tasa de Actividad y el Desempleo abierto en los últimos 5 años, a escala nacional.

#### Evolución de la Tasa de Actividad. 2002-2006

2002	2003	2004	2005	2006
61.2	59.8	63.4	61.8	59.4

1. En el periodo 2002-2006 los niveles de la tasa de actividad experimentaron aumentos y disminuciones importantes. En el año 2004 se registró el nivel máximo de esta tasa (63,4%), producto del apreciable incremento en la población ocupada que aumentó en aproximadamente 243.000 personas con respecto al 2003. El 70% de este incremento se registró en el número de ocupados (mujeres y jóvenes en su mayoría) en actividades independientes (Cuenta propia, patrón o empleador y familiar no remunerado) y en empresas con menos de 6 personas.
2. La disminución observada en la tasa de actividad a partir del año 2005 y en particular en el año 2006, se debió principalmente a la reducción del volumen de población ocupada que pasó a formar parte de la población económicamente inactiva (estudiantes, amas de casa, jubilados, etc). Esta situación puede deberse a varios factores, entre los que se destacan:
  - a. **Mejoramiento de los ingresos de ocupados** en los sectores económicos con gran absorción de mano de obra (Comercio, Finanzas y Servicios Sociales, personales y Comunes) (véase Cuadro 1 del anexo 2).
  - b. **Impacto de las remesas en los hogares**, debido al incremento de hogares que reciben ingresos de familiares que residen en el extranjero (véase Cuadro 2 del anexo 2).

Los factores mencionados en los puntos a y b se traducen en la disminución de miembros del hogar que se ven obligados a participar en actividades económicas de baja productividad, como las categorías mencionadas en el punto 1.

- c. **Desaceleración del sector construcción** que afectó, aunque en menor medida, el número de ocupados. En el periodo de toma de datos de la encuesta (noviembre 2006 y febrero 2007), este sector sufrió una grave escasez de cemento que provocó la paralización de las obras, afectando a los trabajadores quienes en su mayoría pasaron a engrosar el grupo de inactivos, pues no buscaron trabajo esperando reincorporarse a su actividad habitual.

### Evolución de la Tasa de Desempleo Abierto. 2002-2006

2002	2003	2004	2005	2006
10.8	8.1	7.3	5.8	6.7

1. La tasa de desempleo abierto presentaba una tendencia descendente en el período 2002-2005. Los resultados de la EPH 2006 muestran un ligero aumento de 0,9 puntos porcentuales, que representa un incremento de 20.000 personas aproximadamente, en condición de desempleo abierto. De este total aproximadamente 15.000 personas son cesantes (que ya han trabajado alguna vez) y 5000 buscan trabajo por primera vez. Este aumento en la tasa de desempleo abierto puede deberse a:
  - a. **La disminución del denominador de este indicador (población económicamente activa)**. Esta situación es característico del último año por las razones mencionadas en el tópico 2 del análisis de la tasa de actividad.
  - b. **El aumento en el número de personas desocupadas**: De acuerdo a los resultados de la EPH 2006, cerca de 12.000 personas de las 20.000, se desempeñaban como empleados domésticos, mientras que el resto se dedicaba a actividades relacionadas con la construcción. Tomando en consideración lo mencionado anteriormente sobre el mejoramiento de los ingresos y el impacto de las remesas, se presume que el grupo de mano de obra conformado por los empleados domésticos se vuelve exigente en términos de una mejor remuneración, por lo que puede mantenerse mayor tiempo en busca de mejores ofertas de ingresos, lo que no se ha dado en años anteriores.

**ANEXO 2**

**CUADRO N° 1. Promedio de Ingresos en la ocupación principal de la población ocupada, según área de residencia y rama de actividad**

Área de Residencia y rama de actividad	Año		Diferencia
	EPH 2005	EPH 2006	
<b>TOTAL PAÍS</b>	<b>990.898</b>	<b>1.046.146</b>	<b>55.248</b>
Agricultura, Ganadería, Caza y Pesca	676.298	717.750	41.452
Industrias Manufactureras	1.313.943	1.053.256	-260.687
Electricidad, Gas y Agua	3.268.905	2.812.985	-455.920
Construcción	944.467	994.829	50.362
Comercio, Restaurantes y Hoteles	962.304	1.118.176	155.872
Transporte, Almacen. y Comunicaciones	1.701.925	1.748.029	46.104
Finanzas, Seguros, Inmuebles	1.685.457	1.824.043	138.587
Servicios Comunales, Sociales y Person.	933.022	1.038.004	104.981
<b>URBANA</b>	<b>1.182.395</b>	<b>1.236.507</b>	<b>54.112</b>
Agricultura, Ganadería, Caza y Pesca	824.713	884.926	60.213
Industrias Manufactureras	1.503.676	1.156.574	-347.102
Electricidad, Gas y Agua	3.482.183	2.951.110	-531.073
Construcción	1.018.385	1.043.931	25.546
Comercio, Restaurantes y Hoteles	1.030.392	1.222.030	191.638
Transporte, Almacen. y Comunicaciones	1.873.205	1.866.184	-7.021
Finanzas, Seguros, Inmuebles	1.681.717	1.831.170	149.453
Servicios Comunales, Sociales y Person.	1.007.990	1.099.239	91.249
<b>RURAL</b>	<b>684.359</b>	<b>745.079</b>	<b>60.720</b>
Agricultura, Ganadería, Caza y Pesca	654.528	697.570	43.042
Industrias Manufactureras	686.371	790.691	104.319
Electricidad, Gas y Agua	939.488	1.024.974	85.487
Construcción	718.543	834.242	115.699
Comercio, Restaurantes y Hoteles	698.771	747.342	48.571
Transporte, Almacen. y Comunicaciones	1.139.918	1.287.876	147.958
Finanzas, Seguros, Inmuebles	1.741.138	1.725.991	-15.146
Servicios Comunales, Sociales y Person.	648.455	790.157	141.702

Fuente: DGEEC. EPH 2005, 2006

**CUADRO N° 2. Hogares que reciben remesas del exterior por año, según área de residencia**

	EPH 2002	EPH 2003	EPH 2004	EPH 2005	EPH 2006
<b>Total País</b>	<b>1.194.544</b>	<b>1.256.974</b>	<b>1.294.669</b>	<b>1.343.713</b>	<b>1.376.057</b>
Hogares con remesa	35.385	47.296	60.024	78.042	126.098
% de hogares con remesa	3,0	3,8	4,6	5,8	9,2
<b>Total Urbano</b>	<b>715.522</b>	<b>741.660</b>	<b>768.842</b>	<b>813.606</b>	<b>822.560</b>
Hogares con remesa	18.646	24.593	37.633	40.680	68.658
% de hogares con remesa	2,6	3,3	4,9	5,0	8,3
<b>Total Rural</b>	<b>479.022</b>	<b>515.314</b>	<b>525.826</b>	<b>530.107</b>	<b>553.497</b>
Hogares con remesa	16.739	22.703	22.391	37.362	57.440
% de hogares con remesa	3,5	4,4	4,3	7,0	10,4

Fuente: DGEEC. Encuesta Permanente de Hogares (EPH) 2002, 2003, 2004, 2005 y 2006

### ANEXO 3

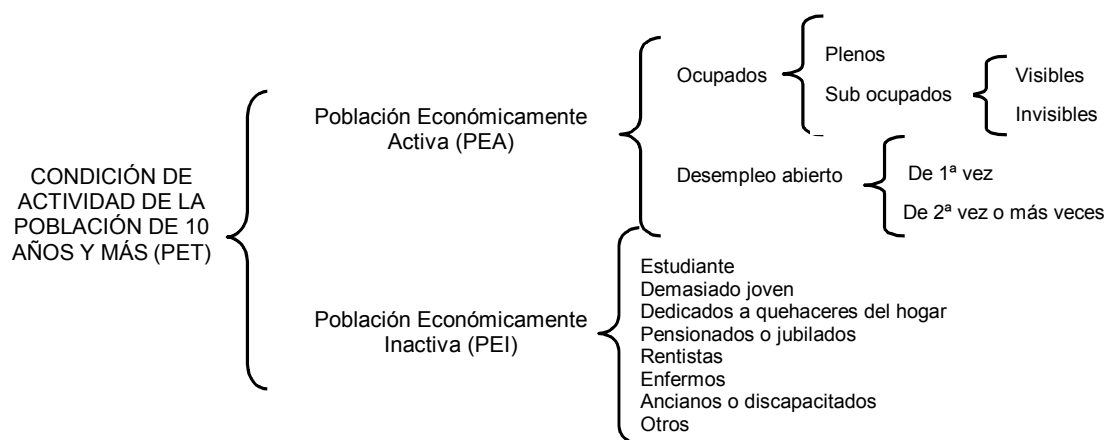
#### DEFINICIONES

Las definiciones utilizadas en las Encuestas de Hogares están basadas en las recomendaciones de la XIII Conferencia Internacional de Estadísticas del Trabajo, realizada por la Organización Internacional del Trabajo (OIT), en Ginebra en 1982.

Para identificar a las personas de 10 años y más de edad, que forman parte de la población económicamente activa o fuerza de trabajo, se debe considerar si participan o están dispuestas a participar en la producción de bienes y servicios económicos.

A partir de esta definición se determina la condición de actividad de las personas de 10 años y más, clasificándolas en Población Económicamente Activa (PEA) o parte de la Fuerza de Trabajo y en Población Económicamente Inactiva (PEI), como se presenta en el siguiente esquema:

#### Clasificación de la población de 10 años y más de edad según su condición de actividad



**Población en Edad de Trabajar (PET):** Comprende a todas las personas de 10 años y más de edad que suministran mano de obra disponible para la realización de una actividad económica.

**Población Económicamente Activa (PEA):** Es el conjunto de personas de 10 años y más de edad que en el período de referencia dado, suministran mano de obra para la producción de bienes y servicios económicos o que están disponibles y hacen gestiones para incorporarse a dicha producción.

**Ocupados:** Son las personas en la fuerza de trabajo que trabajaron con o sin remuneración por lo menos una hora en el período de referencia o que, aunque no hubieran trabajado, tenían empleo del cual estuvieron ausentes por motivos circunstanciales (enfermedad, licencia, vacaciones, paro, beca, etc.)

Las personas ocupadas con remuneración son aquellas que perciben sueldo, salario, jornal u otro tipo de ingreso, compensación en efectivo y/o en especie (alimentación o alojamiento), por el trabajo realizado como empleado, obrero, jornalero, empleador o patrón, trabajador por cuenta propia o empleado doméstico.

Las personas ocupadas que trabajan sin remuneración en una empresa económica explotada por otro miembro de la familia con el que conviven se denominan "trabajadores familiares no remunerados".

Dentro de la ocupación hay una situación especial que es el Sub-empleo. Según las recomendaciones de la OIT, existe cuando la situación de empleo de una persona es inadecuada con respecto a determinadas normas, como el volumen en empleo (sub-empleo visible) o el nivel de ingreso (sub-empleo invisible).

**a-) Sub empleo visible:** se refiere a las personas ocupadas que trabajan menos de un total de 30 horas por semana en su ocupación principal y en sus otras ocupaciones (si las tiene), que desean trabajar más horas por semana y están disponibles para hacerlo.

- b-) **Sub empleo invisible:** Se refiere a las personas ocupadas que trabajan un total de 30 horas o más por semana en su ocupación principal y en sus otras ocupaciones (si las tiene) y su ingreso mensual es inferior a un mínimo legal establecido en el período de referencia.

**Desempleo Abierto:** Está conformado por aquellas las personas de la fuerza de trabajo que estaban sin trabajo en los últimos 7 días, que están disponibles para trabajar de inmediato y que habían tomado medidas concretas durante los últimos 7 días, para buscar un empleo asalariado o un empleo independiente.

Se incluyen también en esta categoría a las personas que no buscaron activamente trabajo en los últimos 7 días por razones de enfermedad, mal tiempo o esperando noticias.

Los desocupados se clasifican en dos categorías:

- a) **Desocupados de segunda o más veces:** son los desocupados que tienen experiencia laboral, esto es, que habían trabajado antes del período de búsqueda de empleo.
- b) **Desocupados de primera vez:** son los desocupados que no tienen experiencia laboral.

**Población Económicamente Inactiva (PEI):** Es el conjunto de personas de 10 años y más de edad no clasificadas como ocupadas ni desocupadas durante el período de referencia. Comprende las siguientes categorías:

- a) **Escolar o estudiante:** incluye a las personas de 10 años y más de edad que, sin ejercer ninguna actividad económica, acuden regularmente a un centro de enseñanza formal para recibir instrucción de cualquier nivel.
- b) **Demasiado joven:** comprende a las personas menores de 16 años de edad que declararon ser muy jóvenes para trabajar.

- c) **Dedicados exclusivamente a las labores del hogar:** comprende a aquellas personas que sin realizar alguna actividad económica, se dedican al cuidado de sus propios hogares, por ejemplo, las amas de casa y otros familiares que se hacen cargo del cuidado de la casa y de los niños. Por tanto, los empleados domésticos no pertenecen a esta categoría.
- d) **Jubilado/a o pensionado/a:** incluye a las personas que no realizaron alguna actividad económica en el período de referencia y se han mantenido solamente de lo que reciben en concepto de jubilación o pensión.
- e) **Rentista:** comprende a las personas que reciben solamente ingresos del producto de sus bienes o capital.
- f) **Enfermo/a:** abarca a las personas que por razones de enfermedad no pueden trabajar, ni buscan empleo.
- g) **Anciano/a o discapacitado/a:** abarca a las personas que por razones de avanzada edad y/o incapacidad física o mental crónica no pueden trabajar, ni buscan trabajo.
- h) **Estuvo en otra situación:** comprende cualquier otra causa por la cual una persona no realiza ni busca trabajo remunerado.

**Desempleo Oculto:** Son las personas que no estaban trabajando en los últimos 7 días, están disponibles para trabajar, pero no buscaron trabajo en ese período de referencia porque no creen poder encontrarlo, se cansaron de buscar, o no saben donde consultar.

**Sector económico:** Es el grupo al cual pertenece una rama de actividad específica. Se clasifica en tres grandes grupos:

**Primario:** incluye la rama de agricultura, ganadería, silvicultura, caza y pesca.

**Secundario:** incluye minas y canteras, industrias manufactureras, construcción.

**Terciario:** incluye electricidad y agua, comercio, transporte, establecimientos financieros y servicios personales y comunales.

**Categoría Ocupacional:** Es el tipo de relación de dependencia en el trabajo con la entidad empleadora. Se distinguen dentro de este tipo de relación al patrón o socio activo, trabajador por cuenta propia, empleado u obrero público, empleado u obrero de empresa privada, servicio doméstico (asalariado) y trabajador no remunerado.

**Fuente de ingresos:** Se investigan los ingresos provenientes de la ocupación principal, de la ocupación secundaria y otras ocupaciones (si los hubiera), ingresos por alquileres o rentas, por jubilaciones o pensiones, transferencias familiares regulares en dinero provenientes del país y del exterior, prestaciones por divorcios y otros ingresos. La captación se efectúa con periodicidad mensual.

**Ingreso en la ocupación principal:** es el ingreso que perciben los ocupados mensualmente en su ocupación principal, ya sea por concepto de trabajo dependiente en el caso de los asalariados, o por concepto de trabajo independiente en el caso de los trabajadores por cuenta propia y patrones.

En el caso de los asalariados, los resultados se refieren al salario monetario. La Encuesta indaga sobre algunos rubros que el asalariado puede recibir como pago por su trabajo como vivienda y/o alimentación, estos se valoran monetariamente e incluyen como parte de su ingreso.

En cuanto a los trabajadores independientes, se solicita el ingreso percibido como utilidad o ganancia, producto de su actividad.

## INDICADORES DE LA FUERZA DE TRABAJO

**Tasa de Actividad:** Es el cociente entre el número total de Activos y la Población de 10 y más años de edad. Se calcula para ambos sexos y para cada uno de ellos por separado. Para un intervalo de edad determinado es el cociente entre el número de activos de esas edades y la población en edad de trabajar correspondiente a dicho intervalo.

$$Tasa\ de\ actividad = \frac{Población\ Económicamente\ Activa}{Población\ de\ 10\ años\ y\ más} \times 100$$

**Tasa de Ocupación:** Es el cociente entre el número total de Ocupados y la Población Económicamente Activa.

$$Tasa\ de\ ocupación = \frac{Población\ ocupada}{Población\ Económicamente\ Activa} \times 100$$

**Tasa de Desocupación o Desempleo Abierto:** Es el cociente entre el número de Desocupados y la Población Económicamente Activa.

$$Tasa\ de\ desempleo\ abierto = \frac{Población\ desocupada}{Población\ Económicamente\ Activa} \times 100$$

**Tasa de Desempleo Oculto:** Es el cociente entre el número de Desempleados ocultos y la suma entre la Población Económicamente Activa y los desempleados ocultos.

$$Tasa\ de\ desempleo\ oculto = \frac{Población\ desempleada\ oculta}{(Población\ Económicamente\ Activa + Población\ desempleada\ oculta)} \times 100$$

**Tasa de Desempleo Total:** Es el cociente entre la suma de Desempleados abiertos y ocultos, y la suma entre la Población Económicamente Activa y los desempleados ocultos.

$$Tasa\ de\ desempleo\ total = \frac{Desempleados\ abiertos + Desempleados\ ocultos}{(Población\ Económicamente\ Activa + Población\ desempleada\ oculta)} \times 100$$

**Tasa de Sub empleo:** Es el cociente entre la población sub ocupada y la Población Económicamente Activa.

$$Tasa\ de\ Subempleo = \frac{Población\ subocupada}{Población\ Económicamente\ Activa} \times 100$$