

País Total

Perfil Educativo de la Población
en Edad de Trabajar

pet

CUADRO 1: POBLACIÓN DE 10 AÑOS Y MÁS DE EDAD POR CONDICIÓN DE ACTIVIDAD ECONÓMICA, SEGÚN SEXO Y AÑOS DE ESTUDIO (%).

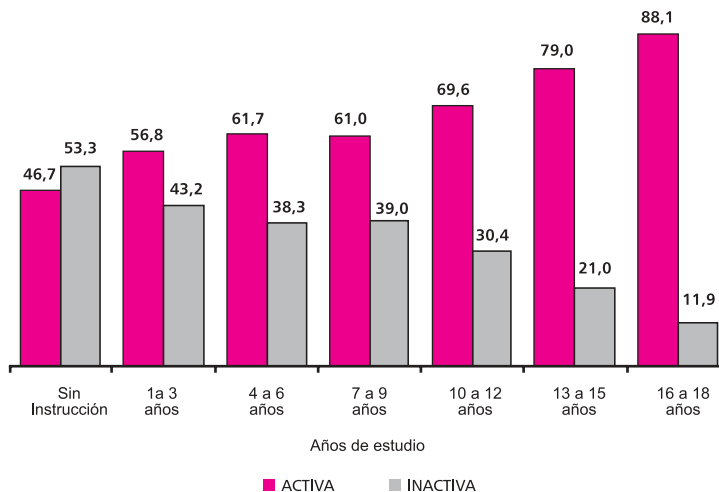
SEXO Y AÑOS DE ESTUDIO	TOTAL	CONDICIÓN DE ACTIVIDAD ECONÓMICA	
		Activa	Inactiva
AMBOS SEXOS	4.354.918	63,4	36,6
Sin Instrucción ^{1/}	168.217	46,7	53,3
1 a 3 años	640.797	56,8	43,2
4 a 6 años	1.657.797	61,7	38,3
7 a 9 años	770.600	61,0	39,0
10 a 12 años	741.788	69,6	30,4
13 a 15 años	228.046	79,0	21,0
16 a 18 años	146.492	88,1	11,9
No Disponible	1.181	57,6	42,4
HOMBRES	2.163.315	76,6	23,4
Sin Instrucción ^{1/}	65.625	62,8	37,2
1 a 3 años	321.321	69,6	30,4
4 a 6 años	816.373	76,2	23,8
7 a 9 años	411.436	74,3	25,7
10 a 12 años	383.952	82,7	17,3
13 a 15 años	94.934	88,5	11,5
16 a 18 años	69.450	91,1	8,9
No Disponible	224	-	100,0
MUJERES	2.191.603	50,4	49,6
Sin Instrucción ^{1/}	102.592	36,5	63,5
1 a 3 años	319.476	44,0	56,0
4 a 6 años	841.424	47,6	52,4
7 a 9 años	359.164	45,9	54,1
10 a 12 años	357.836	55,5	44,5
13 a 15 años	133.112	72,1	27,9
16 a 18 años	77.042	85,4	14,6
No Disponible	957	71,1	28,9

Fuente: STP/DGEEC. EPH 2004.

1/ Incluye Pre-Primaria

Conforme aumentan sus años de estudio, tanto hombres como mujeres, la probabilidad de que se encuentren económicamente activos, aumenta. Las personas con 16 o más años de estudio presentan las mayores tasas de actividad (88%), siendo los hombres más favorecidos que las mujeres (91% versus 85%).

POBLACIÓN DE 10 AÑOS Y MÁS DE EDAD POR CONDICIÓN DE ACTIVIDAD, SEGÚN AÑOS DE ESTUDIO (%).



CUADRO 2: POBLACIÓN DE 10 AÑOS Y MÁS DE EDAD ECONÓMICAMENTE ACTIVA POR AÑOS DE ESTUDIO, SEGÚN SEXO Y SU CLASIFICACIÓN (%).

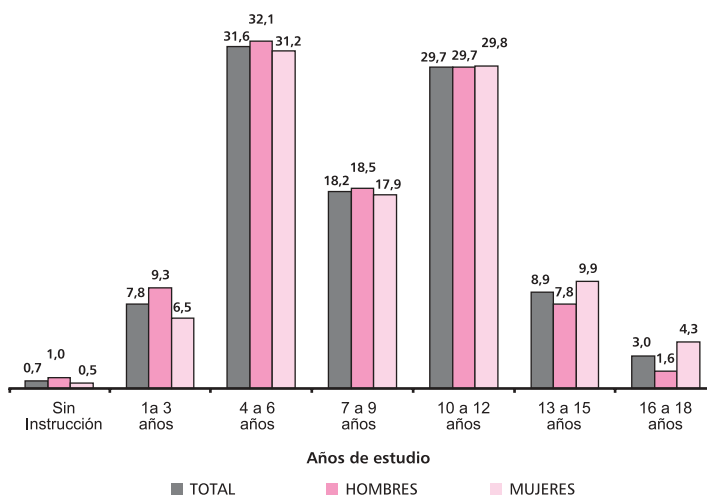
SEXO Y CLASIFICACIÓN	TOTAL	AÑOS DE ESTUDIO							
		Sin Instrucción ^{2/}	1 a 3 años	4 a 6 años	7 a 9 años	10 a 12 años	13 a 15 años	16 a 18 años	No Disponible
AMBOS SEXOS	2.762.459	2,8	13,2	37,0	17,0	18,7	6,5	4,7	0,0
Ocupada	2.560.612	3,0	13,6	37,5	16,9	17,8	6,3	4,8	0,0
Desocupada ^{1/}	201.847	0,7	7,8	31,6	18,2	29,7	8,9	3,0	-
HOMBRES	1.657.617	2,5	13,5	37,6	18,4	19,2	5,1	3,8	-
Ocupada	1.561.745	2,6	13,7	37,9	18,4	18,5	4,9	4,0	-
Desocupada ^{1/}	95.872	1,0	9,3	32,1	18,5	29,7	7,8	1,6	-
MUJERES	1.104.842	3,4	12,7	36,3	14,9	18,0	8,7	6,0	0,1
Ocupada	998.867	3,7	13,4	36,8	14,6	16,7	8,6	6,1	0,1
Desocupada ^{1/}	105.975	0,5	6,5	31,2	17,9	29,8	9,9	4,3	-

Fuente: STP/DGEEC. EPH 2004.

1/ Corresponde al Desempleo Abierto

2/ Incluye Pre-Primaria

La mayor tasa de desocupación se observa en el grupo de las personas que tienen 4 a 6 años de estudio, esto ocurre tanto para hombres como para mujeres.

POBLACIÓN DE 10 AÑOS Y MÁS DE EDAD ECONÓMICAMENTE ACTIVA POR AÑOS DE ESTUDIO, SEGÚN SEXO (%).

CUADRO 3: POBLACIÓN DE 10 AÑOS Y MÁS DE EDAD SUB-OCUPADA POR TIPO DE SUBOCUPACIÓN, SEGÚN SEXO Y AÑOS DE ESTUDIO (%).

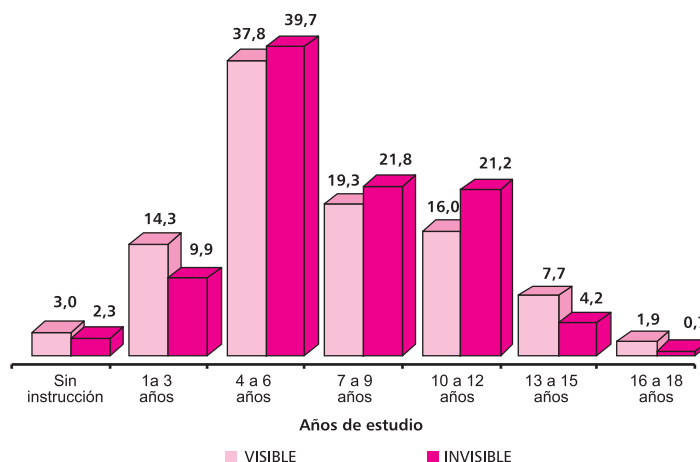
SEXO Y AÑOS DE ESTUDIO	TOTAL	SUBOCUPACIÓN	
		Visible	Invisible
AMBOS SEXOS	667.735	223.010	444.725
Sin instrucción ^{1/}	2,5	3,0	2,3
1 a 3 años	11,4	14,3	9,9
4 a 6 años	39,1	37,8	39,7
7 a 9 años	21,0	19,3	21,8
10 a 12 años	19,5	16,0	21,2
13 a 15 años	5,4	7,7	4,2
16 a 18 años	1,1	1,9	0,7
No Disponible	0,1	-	0,2
HOMBRES	362.174	96.493	265.681
Sin instrucción ^{1/}	2,3	2,1	2,4
1 a 3 años	11,2	11,0	11,2
4 a 6 años	38,8	32,9	40,9
7 a 9 años	23,8	26,7	22,8
10 a 12 años	20,0	20,2	20,0
13 a 15 años	3,0	5,1	2,2
16 a 18 años	0,9	1,9	0,5
No Disponible	-	-	-
MUJERES	305.561	126.517	179.044
Sin instrucción ^{1/}	2,8	3,6	2,2
1 a 3 años	11,7	16,8	8,1
4 a 6 años	39,4	41,6	37,8
7 a 9 años	17,6	13,7	20,3
10 a 12 años	18,8	12,7	23,1
13 a 15 años	8,2	9,7	7,1
16 a 18 años	1,4	1,8	1,1
No Disponible	0,2	-	0,4

Fuente: STP/DGEEC. EPH 2004.

1/ Incluye Pre-Primaria

La mayoría de los sub-ocupados que trabajan menos de 30 horas (subocupados visibles) y aquellos que trabajan por un salario menor al mínimo (subocupados invisibles), poseen entre 4 y 6 años de estudio.

POBLACIÓN DE 10 AÑOS Y MÁS DE EDAD SUB-OCUPADA POR NIVEL DE INSTRUCCIÓN Y TIPO DE SUBOCUPACIÓN (%).



CUADRO 4. POBLACIÓN DE 10 AÑOS Y MÁS DE EDAD OCUPADA POR AÑOS DE ESTUDIO, SEGÚN SEXO Y SECTORES ECONÓMICOS (%).

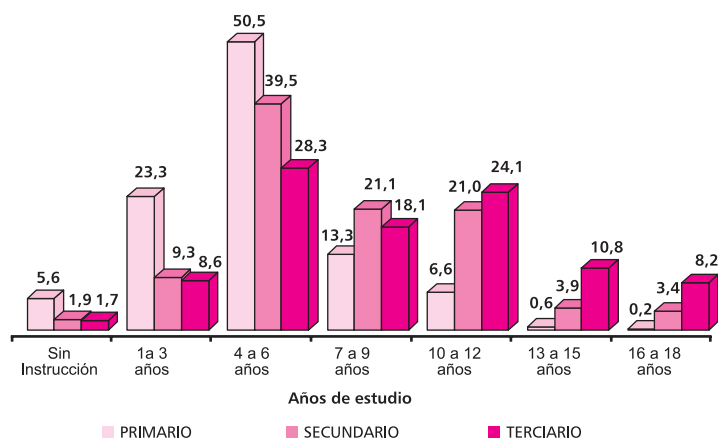
SEXO Y SECTORES ECONÓMICOS ^{1/}	TOTAL	AÑOS DE ESTUDIO							
		Sin Instrucción ^{2/}	1a 3 años	4 a 6 años	7 a 9 años	10 a 12 años	13 a 15 años	16 a 18 años	No Disponible
AMBOS SEXOS	2.560.612	3,0	13,6	37,5	16,9	17,8	6,3	4,8	0,0
Primario	852.077	5,6	23,3	50,5	13,3	6,6	0,6	0,2	-
Secundario	406.117	1,9	9,3	39,5	21,1	21,0	3,9	3,4	-
Terciario	1.302.180	1,7	8,6	28,3	18,1	24,1	10,8	8,2	0,1
No Disponible	238	-	-	-	-	-	100,0	-	-
HOMBRES	1.561.745	2,6	13,7	37,9	18,4	18,5	4,9	4,0	-
Primario	608.310	4,5	22,8	49,1	14,7	7,9	0,6	0,3	-
Secundario	297.152	1,8	9,3	39,7	23,0	21,1	2,9	2,3	-
Terciario	656.045	1,1	7,4	26,6	19,8	27,2	9,7	8,1	-
No Disponible	238	-	-	-	-	-	100,0	-	-
MUJERES	998.867	3,7	13,4	36,8	14,6	16,7	8,6	6,1	0,1
Primario	243.767	8,1	24,5	53,9	9,7	3,4	0,4	0,1	-
Secundario	108.965	2,1	9,2	38,9	15,8	20,9	6,7	6,3	-
Terciario	646.135	2,3	9,9	30,0	16,3	21,1	12,0	8,4	0,1
No Disponible	-	-	-	-	-	-	-	-	-

Fuente: STP/DGEEC. EPH 2004.

1/ **Sector primario:** incluye agricultura, ganadería, silvicultura, caza y pesca.**Sector secundario:** incluye minas y canteras, industrias manufactureras y construcción.**Sector terciario:** incluye electricidad y agua, comercio, transporte, establecimientos financieros, servicios comunales y personales.

2/ Incluye Pre-Primaria

La mayoría de los ocupados en el sector primario poseen años de estudios entre 4 a 6 años, como también en el sector secundario y terciario.

POBLACIÓN DE 10 AÑOS Y MÁS DE EDAD POR AÑO DE ESTUDIO Y SECTORES ECONÓMICOS (%).

CUADRO 5: POBLACIÓN DE 10 AÑOS Y MÁS DE EDAD OCUPADA POR AÑOS DE ESTUDIO, SEGÚN SEXO Y OCUPACIÓN PRINCIPAL (%).

SEXO Y OCUPACIÓN PRINCIPAL	TOTAL	AÑOS DE ESTUDIO							
		Sin Instrucción ^{1/}	1 a 3 años	4 a 6 años	7 a 9 años	10 a 12 años	13 a 15 años	16 a 18 años	No Disponible
AMBOS SEXOS	2.560.612	3,0	13,6	37,5	16,9	17,8	6,3	4,8	0,0
Miembros y Personal Directivo de la Adm. Púb. y Priv.	73.905	0,3	2,1	13,0	9,6	27,2	17,0	30,8	-
Profesionales e Intelectuales	102.896	-	-	0,1	0,2	1,3	45,3	53,1	-
Técnicos y Profesionales de Nivel Medio	101.198	0,2	1,7	9,2	11,2	41,4	22,9	13,4	-
Empleados de Oficina	109.281	-	0,5	5,0	8,3	46,6	26,1	13,5	-
Trabaj. de Serv. y Vendedores de Comercios y Mercados	388.765	2,2	11,7	29,9	21,1	26,7	5,6	2,7	-
Agricultores y Trab. Agropecuarios	776.358	5,3	22,6	50,6	13,7	7,0	0,6	0,2	-
Oficiales, Operarios, Artesanos y Afines	363.871	1,7	9,1	42,6	21,6	21,8	2,7	0,6	-
Operadores de Inst. y Máq. y Montadores	92.150	1,0	6,5	39,6	25,8	21,9	5,2	-	-
Trabaj. no calificados	548.847	3,7	15,4	42,7	21,0	15,3	1,7	0,1	0,1
Fuerzas Armadas	3.103	-	-	-	5,3	14,1	10,6	70,1	-
No disponible	238	-	-	-	-	-	100,0	-	-
HOMBRES	1.561.745	2,6	13,7	37,9	18,4	18,5	4,9	4,0	-
Miembros y Personal Directivo de la Adm. Púb. y Priv.	50.957	-	2,1	8,2	10,5	31,2	16,9	31,1	-
Profesionales e Intelectuales	37.773	-	-	0,4	0,6	3,4	32,9	62,7	-
Técnicos y Profesionales de Nivel Medio	62.937	0,1	1,4	11,6	12,8	41,8	22,3	10,0	-
Empleados de Oficina	52.885	-	0,7	6,8	8,4	51,0	21,9	11,1	-
Trabaj. de Serv. y Vendedores de Comercios y Mercados	152.801	1,5	9,5	26,3	22,3	30,4	6,8	3,2	-
Agricultores y Trab. Agropecuarios	538.719	4,0	21,7	49,3	15,4	8,6	0,7	0,3	-
Oficiales, Operarios, Artesanos y Afines	278.575	1,4	8,5	42,5	23,0	21,6	2,4	0,5	-
Operadores de Inst. y Máq. y Montadores	89.693	1,1	6,7	40,4	25,0	22,1	4,8	-	-
Trabaj. no calificados	294.064	3,8	17,4	39,4	22,5	15,4	1,5	0,1	-
Fuerzas Armadas	3.103	-	-	-	5,3	14,1	10,6	70,1	-
No disponible	238	-	-	-	-	-	100,0	-	-
MUJERES	998.867	3,7	13,4	36,8	14,6	16,7	8,6	6,1	0,1
Miembros y Personal Directivo de la Adm. Púb. y Priv.	22.948	0,9	2,0	23,5	7,8	18,4	17,2	30,1	-
Profesionales e Intelectuales	65.123	-	-	-	-	0,1	52,5	47,5	-
Técnicos y Profesionales de Nivel Medio	38.261	0,3	2,3	5,2	8,6	40,6	23,8	19,1	-
Empleados de Oficina	56.396	-	0,3	3,3	8,3	42,4	30,1	15,6	-
Trabaj. de Serv. y Vendedores de Comercios y Mercados	235.964	2,7	13,1	32,2	20,3	24,3	4,9	2,4	-
Agricultores y Trab. Agropecuarios	237.639	8,1	24,5	53,7	9,8	3,4	0,4	0,1	-
Oficiales, Operarios, Artesanos y Afines	85.296	2,5	11,0	42,6	17,1	22,3	3,6	0,9	-
Operadores de Inst. y Máq. y Montadores	2.457	-	-	9,0	54,5	15,9	20,6	-	-
Trabaj. no calificados	254.783	3,5	13,2	46,4	19,2	15,2	2,1	0,2	0,3
Fuerzas Armadas	-	-	-	-	-	-	-	-	-
No disponible	-	-	-	-	-	-	-	-	-

Fuente: STP/DGEEC. EPH 2004.

1/ Incluye Pre-Primaria

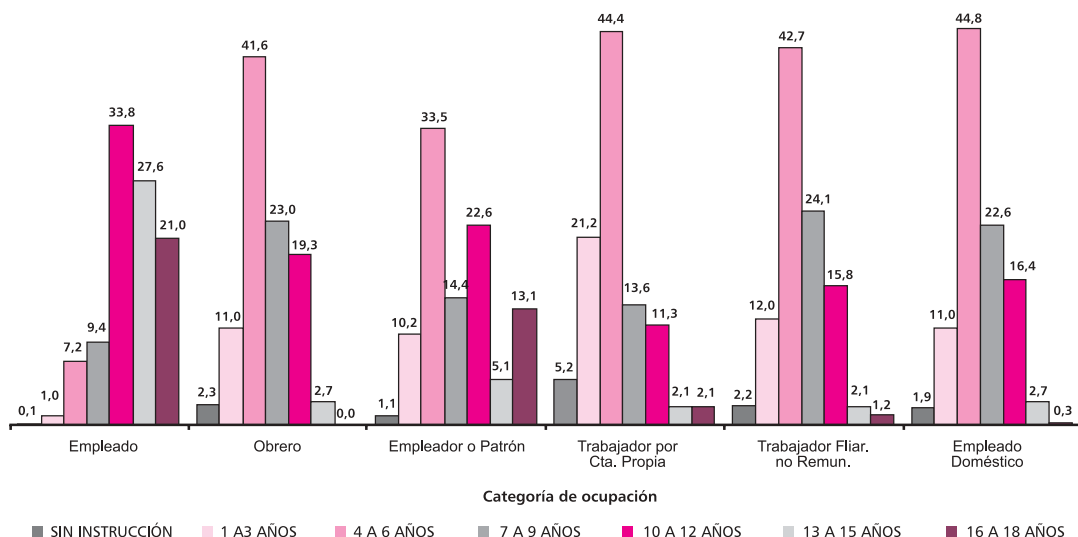
CUADRO 6: POBLACIÓN DE 10 AÑOS Y MÁS DE EDAD OCUPADA POR AÑOS DE ESTUDIO, SEGÚN SEXO Y CATEGORÍA DE OCUPACIÓN (%).

SEXO Y CATEGORÍA DE OCUPACIÓN	TOTAL	AÑOS DE ESTUDIO							
		Sin Instrucción ^{1/}	1 a 3 años	4 a 6 años	7 a 9 años	10 a 12 años	13 a 15 años	16 a 18 años	No Disponible
AMBOS SEXOS	2.560.612	3,0	13,6	37,5	16,9	17,8	6,3	4,8	0,0
Empleado	394.191	0,1	1,0	7,2	9,4	33,8	27,6	21,0	-
Obrero	512.481	2,3	11,0	41,6	23,0	19,3	2,7	0,0	-
Empleador o Patrón	106.300	1,1	10,2	33,5	14,4	22,6	5,1	13,1	-
Trabajador por Cta. Propia	1.018.360	5,2	21,2	44,4	13,6	11,3	2,1	2,1	-
Trabajador Fliar. no Remun.	334.766	2,2	12,0	42,7	24,1	15,8	2,1	1,2	-
Empleado Doméstico	194.514	1,9	11,0	44,8	22,6	16,4	2,7	0,3	0,3
HOMBRES	1.561.745	2,6	13,7	37,9	18,4	18,5	4,9	4,0	-
Empleado	210.759	-	1,7	9,8	10,5	38,2	21,8	18,0	-
Obrero	442.677	2,3	11,1	41,4	23,3	19,2	2,6	0,1	-
Empleador o Patrón	85.303	1,3	11,2	33,6	15,0	22,4	5,3	11,3	-
Trabajador por Cta. Propia	581.995	4,3	21,7	43,5	14,8	11,6	1,8	2,3	-
Trabajador Fliar. no Remun.	221.446	1,4	10,9	44,9	25,8	15,2	1,5	0,2	-
Empleado Doméstico	19.565	2,1	10,0	34,8	32,3	17,2	3,6	-	-
MUJERES	998.867	3,7	13,4	36,8	14,6	16,7	8,6	6,1	0,1
Empleado	183.432	0,2	0,2	4,2	8,1	28,6	34,3	24,5	-
Obrero	69.804	2,2	10,4	43,3	20,9	19,9	3,3	-	-
Empleador o Patrón	20.997	0,2	6,4	33,2	12,1	23,6	4,3	20,1	-
Trabajador por Cta. Propia	436.365	6,4	20,5	45,7	12,1	11,0	2,6	1,9	-
Trabajador Fliar. no Remun.	113.320	3,6	14,2	38,3	20,8	16,9	3,3	3,0	-
Empleado Doméstico	174.949	1,9	11,1	45,9	21,5	16,3	2,6	0,3	0,4

Fuente: STP/DGEEC. EPH 2004.

1/ Incluye Pre-Primaria

Los ocupados con categoría "empleado" son los más instruidos, pues cerca de la mitad (48,6%) se ubican en los rangos de 13 y más años de estudio.

POBLACIÓN DE 10 AÑOS Y MÁS DE EDAD OCUPADA POR AÑOS DE ESTUDIO, SEGÚN CATEGORÍA DE OCUPACIÓN (%).

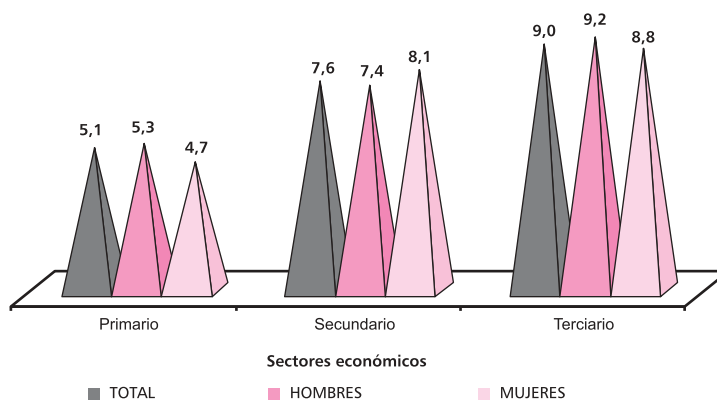
CUADRO 7: PROMEDIO DE AÑOS DE ESTUDIO DE LA POBLACIÓN OCUPADA POR SEXO, SEGÚN SECTORES ECONÓMICOS.

SECTORES ECONÓMICOS	TOTAL	SEXO	
		Hombres	Mujeres
TOTAL	7,5	7,4	7,7
Primario	5,1	5,3	4,7
Secundario	7,6	7,4	8,1
Terciario	9,0	9,2	8,8

Fuente: STP/DGEEC. EPH 2004.

Mientras que en sector primario, los ocupados presentan en promedio cinco años de estudio, en el sector secundario y terciario tienen mayor educación, un poco más de siete y nueve años respectivamente. Esto se da, tanto entre los hombres como entre las mujeres.

PROMEDIO DE AÑOS DE ESTUDIO DE LA POBLACIÓN OCUPADA POR SECTORES ECONÓMICOS Y SEXO.



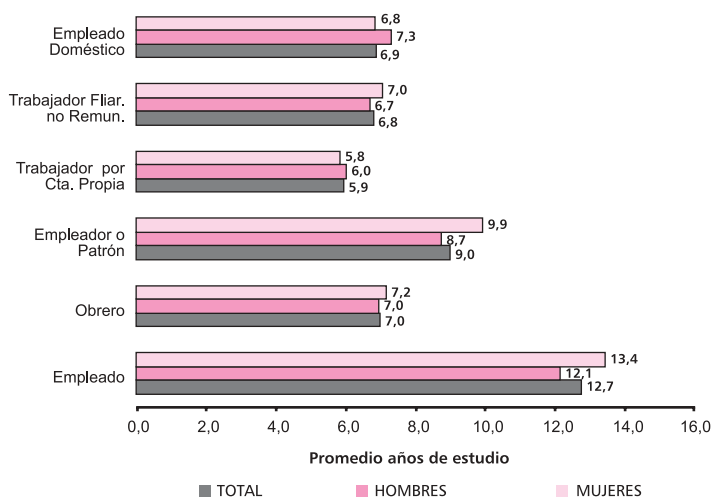
CUADRO 8. PROMEDIO DE AÑOS DE ESTUDIO DE LA POBLACIÓN OCUPADA POR SEXO, SEGÚN CATEGORÍA DE OCUPACIÓN.

CATEGORÍA DE OCUPACIÓN	TOTAL	SEXO	
		Hombres	Mujeres
TOTAL	7,5	7,4	7,7
Empleado	12,7	12,1	13,4
Obrero	7,0	7,0	7,2
Empleador o Patrón	9,0	8,7	9,9
Trabajador por Cta. Propia	5,9	6,0	5,8
Trabajador Fliar. no Remunerado	6,8	6,7	7,0
Empleado Doméstico	6,9	7,3	6,8

Fuente: STP/DGEEC. EPH 2004.

Los ocupados con categoría de Empleados tienen en promedio la secundaria concluida, seguidos por los de categoría de Empleador o Patrón, quienes tienen en promedio el básico de la secundaria concluido. Sin embargo, los cuentrapropistas tienen en promedio un poco menos que la primaria concluida.

PROMEDIO DE AÑOS DE ESTUDIO DE LA POBLACIÓN OCUPADA POR CATEGORÍA DE OCUPACIÓN Y SEXO.



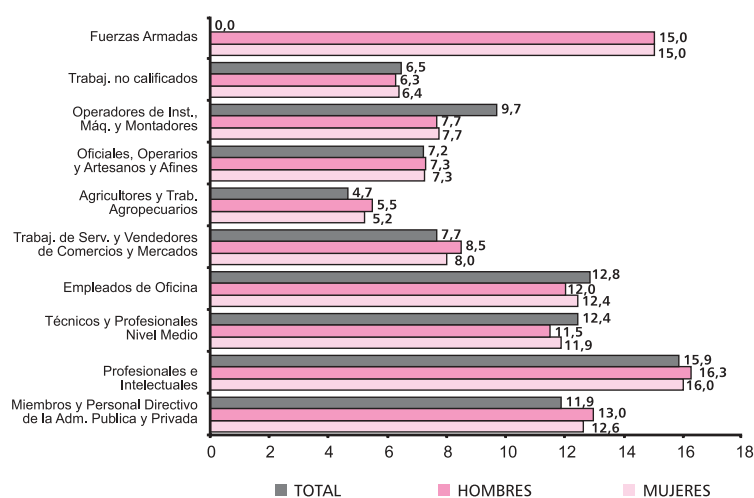
CUADRO 9. PROMEDIO DE AÑOS DE ESTUDIO DE LA POBLACIÓN OCUPADA POR SEXO, SEGÚN OCUPACIÓN PRINCIPAL.

OCUPACIÓN PRINCIPAL	TOTAL	SEXO	
		Hombres	Mujeres
TOTAL	7,5	7,4	7,7
Miembros y Personal Directivo de la Adm. Pública y Privada	12,6	13,0	11,9
Profesionales e Intelectuales	16,0	16,3	15,9
Técnicos y Profesionales de Nivel Medio	11,9	11,5	12,4
Empleados de Oficina	12,4	12,0	12,8
Trabaj. de Serv. y Vendedores de Comercios y Mercados	8,0	8,5	7,7
Agricultores y Trab. Agropecuarios	5,2	5,5	4,7
Oficiales, Operarios y Artesanos y Afines	7,3	7,3	7,2
Operadores de Inst. y Máq. y Montadores	7,7	7,7	9,7
Trabaj. no calificados	6,4	6,3	6,5
Fuerzas Armadas	15,0	15,0	-

Fuente: STP/DGEEC. EPH 2004.

Los agricultores y trabajadores agropecuarios son quienes presentan menor educación, en contraste, con los profesionales e intelectuales, que son los más instruidos (en promedio, 5 versus 16 años de estudio respectivamente).

PROMEDIO DE AÑOS DE ESTUDIO DE LA POBLACIÓN OCUPADA POR OCUPACIÓN PRINCIPAL Y SEXO.



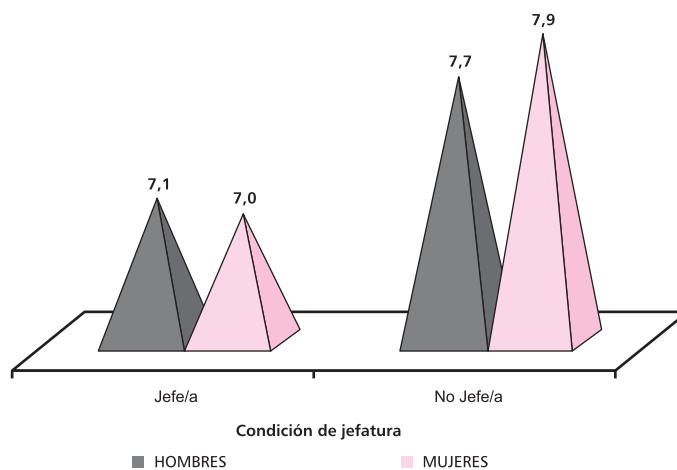
CUADRO 10: PROMEDIO DE AÑOS DE ESTUDIO DE LA POBLACIÓN OCUPADA POR CONDICIÓN DE JEFATURA DEL HOGAR, SEGÚN SEXO.

SEXO	TOTAL	CONDICIÓN DE JEFATURA	
		Jefe/a	No Jefe/a
TOTAL	7,5	7,1	7,8
Hombres	7,4	7,1	7,7
Mujeres	7,7	7,0	7,9

Fuente: STP/DGEEC. EPH 2004.

Los jefes y jefas de hogar tienen en promedio menos años de estudio que aquellos que no lo son. Mientras los no jefes tienen casi el segundo de la secundaria concluida, los jefes tienen el primero de la secundaria aprobado.

PROMEDIO DE AÑOS DE ESTUDIO DE LA POBLACIÓN OCUPADA POR CONDICIÓN DE JEFATURA Y SEXO.



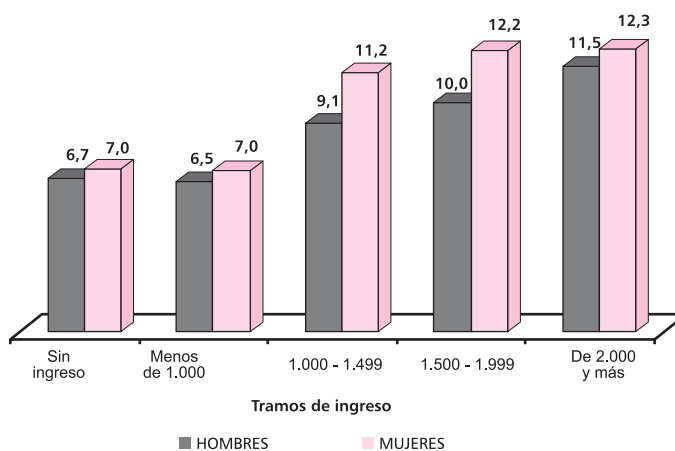
CUADRO 11: PROMEDIO DE AÑOS DE ESTUDIO DE LA POBLACIÓN OCUPADA POR SEXO, SEGÚN TRAMOS DE INGRESO EN LA OCUPACIÓN PRINCIPAL (MILES DE GUARANÍES).

TRAMO DE INGRESO	TOTAL	SEXO	
		Hombres	Mujeres
TOTAL	7,5	7,4	7,7
Sin ingreso	6,8	6,7	7,0
Menos de 1.000	6,7	6,5	7,0
1.000 - 1.499	9,8	9,1	11,2
1.500 - 1.999	10,5	10,0	12,2
DE 2.000 y +	11,7	11,5	12,3

Fuente: STP/DGEEC. EPH 2004.

Conforme aumentan los años de estudios de hombres y mujeres se incrementan sus ingresos. Además en un mismo tramo de ingreso, las mujeres están más instruidas que los hombres.

PROMEDIO DE AÑOS DE ESTUDIO DE LA POBLACIÓN OCUPADA POR TRAMOS DE INGRESO Y SEXO, SEGÚN TRAMOS DE INGRESO EN LA OCUPACIÓN PRINCIPAL (MILES DE GUARANÍES).



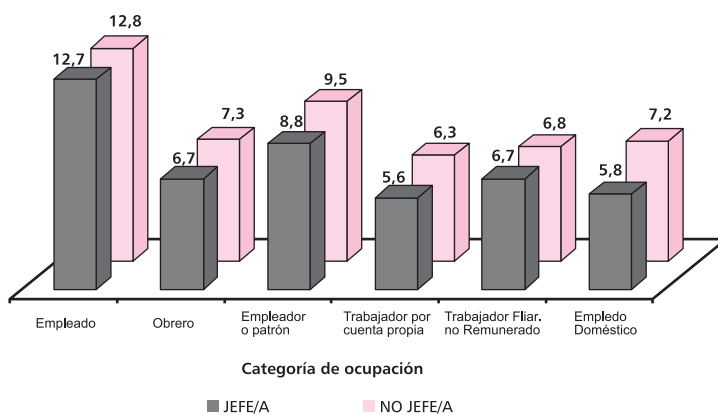
CUADRO 12: PROMEDIO DE AÑOS DE ESTUDIO DE LA POBLACIÓN OCUPADA POR CONDICIÓN DE JEFATURA DEL HOGAR, SEGÚN CATEGORÍA DE OCUPACIÓN.

CATEGORÍA DE OCUPACIÓN	TOTAL	CONDICIÓN DE JEFATURA	
		Jefe/a	No Jefe/a
TOTAL	7,5	7,1	7,8
Empleado	12,7	12,7	12,8
Obrero	7,0	6,7	7,3
Empleador o patrón	9,0	8,8	9,5
Trabajador por cuenta propia	5,9	5,6	6,3
Trabajador Fliar. no Remunerado	6,8	6,7	6,8
Empleo Doméstico	6,9	5,8	7,2

Fuente: STP/DGEEC. EPH 2004.

Independientemente de la categoría ocupacional, los jefes presentan menos educación que aquellos que no tienen esta posición en el hogar.

PROMEDIO DE AÑOS DE ESTUDIO DE LA POBLACIÓN OCUPADA POR CONDICIÓN DE JEFATURA DEL HOGAR Y CATEGORÍA DE OCUPACIÓN.



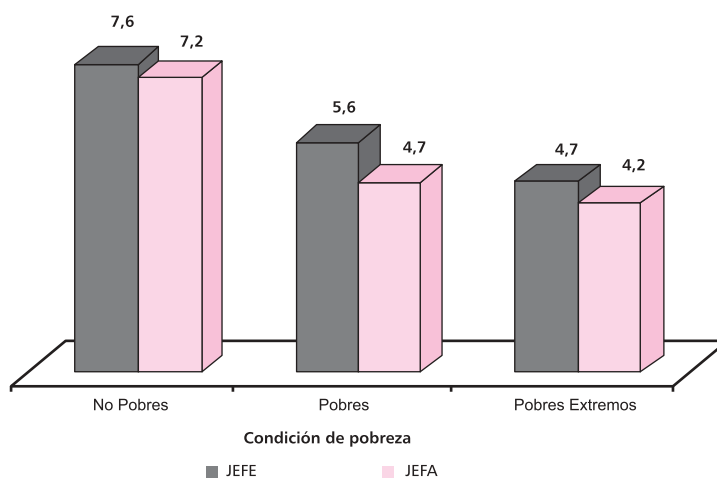
CUADRO 13: PROMEDIO DE AÑOS DE ESTUDIO DE LA POBLACION DE 10 AÑOS Y MAS DE EDAD OCUPADA POR SEXO DEL JEFE O JEFA DE HOGAR, SEGÚN CONDICIÓN DE POBREZA.

CONDICIÓN DE POBREZA	TOTAL	SEXO DEL JEFE/A DEL HOGAR	
		Jefe	Jefa
TOTAL	6,8	7,0	6,4
No Pobres	7,5	7,6	7,2
Pobres	5,4	5,6	4,7
Pobres Extremos	4,6	4,7	4,2

Fuente: STP/DGEEC. EPH 2004.

Los jefes y jefas de hogares en condición de pobreza presentan menos años de estudio que aquellos que no lo son. Se tiene que en promedio los jefes no pobres tienen un poco más que el primer curso del secundario aprobado, mientras que los jefes pobres extremos ni siquiera llegan al quinto grado de primaria. Esto se da tanto entre mujeres como entre hombres.

PROMEDIO DE AÑOS DE ESTUDIO POR SEXO DEL JEFE O JEFA DE HOGAR, SEGÚN CONDICIÓN DE POBREZA.

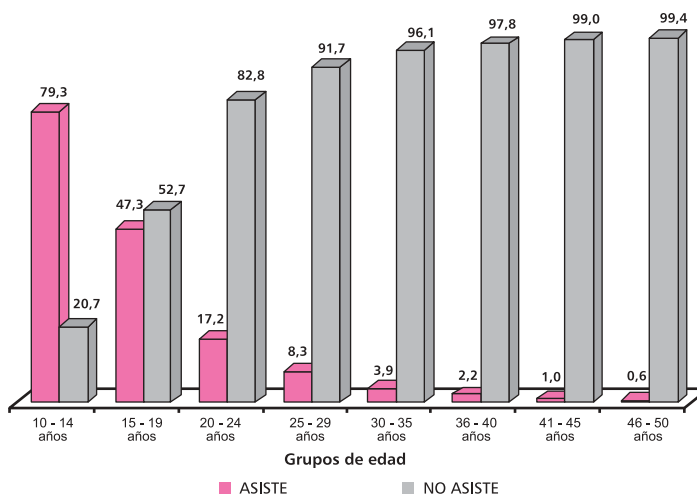


CUADRO 14: POBLACIÓN DE 10 A 50 AÑOS DE EDAD OCUPADA POR CONDICIÓN DE ASISTENCIA A UNA INSTITUCIÓN DE ENSEÑANZA FORMAL, SEGÚN GRUPOS DE EDAD (%).

GRUPOS DE EDAD	TOTAL	CONDICIÓN DE ASISTENCIA	
		Asiste	No Asiste
TOTAL	2.124.868	16,7	83,3
10 - 14	140.716	79,3	20,7
15 - 19	287.820	47,3	52,7
20 - 24	340.428	17,2	82,8
25 - 29	307.168	8,3	91,7
30 - 35	330.634	3,9	96,1
36 - 40	262.276	2,2	97,8
41 - 45	256.286	1,0	99,0
46 - 50	199.540	0,6	99,4

Fuente: STP/DGEEC. EPH 2004.

La probabilidad de asistir a una institución de enseñanza formal disminuye a medida que aumenta la edad. Se tiene que entre los niños de 10 a 14 años, la probabilidad de asistir es casi 79%, en contraste con aquellos de 20 a 24 años o más, donde la probabilidad es apenas 17% .

POBLACIÓN DE 10 AÑOS Y MÁS DE EDAD OCUPADA POR GRUPOS DE EDAD Y CONDICIÓN DE ASISTENCIA (%).

CUADRO 15: POBLACIÓN DE 10 A 50 AÑOS DE EDAD QUE ASISTE A UNA INSTITUCIÓN DE ENSEÑANZA FORMAL POR AÑOS DE ESTUDIO, SEGÚN SEXO Y TIPO DE INSTITUCIÓN (%).

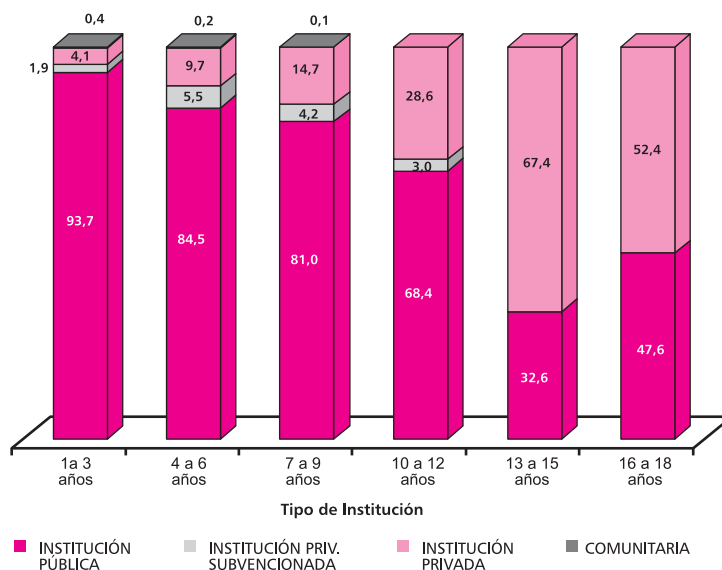
SEXO Y TIPO DE INSTITUCIÓN	TOTAL	AÑOS DE ESTUDIO						
		Sin Instrucción ^{1/}	1 a 3 años	4 a 6 años	7 a 9 años	10 a 12 años	13 a 15 años	16 a 18 años
AMBOS SEXOS	1.218.072	4.445	145.680	406.377	331.401	218.187	87.794	24.188
Institución Pública	77,3	94,1	93,7	84,5	81,0	68,4	32,6	47,6
Institución Priv. Subvencionada	3,7	-	1,9	5,5	4,2	3,0	-	-
Institución Privada	18,8	5,9	4,1	9,7	14,7	28,6	67,4	52,4
Comunitaria	0,1	-	0,4	0,2	0,1	-	-	-
HOMBRES	612.395	2.916	81.755	207.703	170.701	101.755	37.631	9.934
Institución Pública	79,6	91,0	94,1	85,0	82,8	71,9	30,1	52,5
Institución Priv. Subvencionada	3,5	-	1,6	4,9	3,7	3,6	-	-
Institución Privada	16,8	9,0	3,9	10,0	13,5	24,5	69,9	47,5
Comunitaria	0,1	-	0,4	0,1	0,1	-	-	-
MUJERES	605.677	1.529	63.925	198.674	160.700	116.432	50.163	14.254
Institución Pública	75,1	100,0	93,1	84,0	79,2	65,3	34,4	44,1
Institución Priv. Subvencionada	4,0	-	2,2	6,2	4,8	2,4	-	-
Institución Privada	20,7	-	4,4	9,4	16,0	32,2	65,6	55,9
Comunitaria	0,2	-	0,3	0,4	0,1	-	-	-

Fuente: STP/DGEEC. EPH 2004.

1/ Incluye Pre-Primaria

A medida que aumentan los años de estudio, la probabilidad de asistir a una institución pública disminuye y aumenta la de asistir a una institución privada. Vale decir que, los que están cursando algún año del nivel universitario (67,4% y 52,4 %) lo hacen en instituciones privadas

POBLACIÓN DE 10 A 50 AÑOS DE EDAD QUE ASISTE A UNA INSTITUCIÓN DE ENSEÑANZA FORMAL POR AÑOS DE ESTUDIO, SEGÚN TIPO DE INSTITUCIÓN (%).



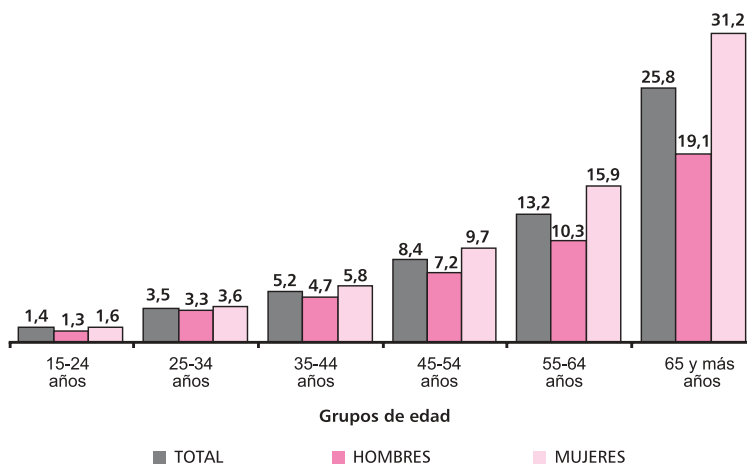
CUADRO 16: TASA DE ANALFABETISMO DE LA POBLACIÓN DE 15 AÑOS Y MÁS DE EDAD POR SEXO, SEGÚN GRUPOS DE EDAD (%).

GRUPOS DE EDAD	TOTAL	SEXO	
		Hombres	Mujeres
TOTAL	6,3	5,1	7,5
15-24	1,4	1,3	1,6
25-34	3,5	3,3	3,6
35-44	5,2	4,7	5,8
45-54	8,4	7,2	9,7
55-64	13,2	10,3	15,9
65 y +	25,8	19,1	31,2

Fuente: STP/DGEEC. EPH 2004.

El analfabetismo crece a medida que aumenta la edad. Los adultos mayores (65 y más años) son los que presentan mayores niveles de analfabetismo, reflejo de las menores oportunidades para el acceso a la educación experimentadas en sus tiempos .

TASA DE ANALFABETISMO DE LA POBLACIÓN DE 15 AÑOS Y MÁS DE EDAD POR GRUPOS DE EDAD Y SEXO.



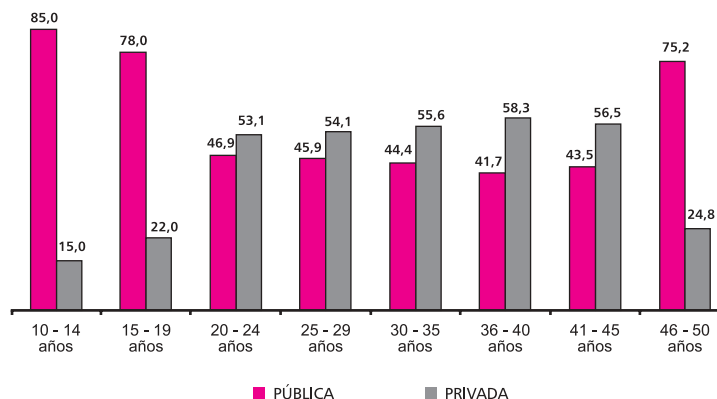
CUADRO 17: POBLACIÓN DE 10 A 50 AÑOS DE EDAD QUE ASISTE A UNA INSTITUCIÓN DE ENSEÑANZA FORMAL POR GRUPOS DE EDAD, SEGÚN SEXO Y TIPO DE INSTITUCIÓN (%).

SEXO Y TIPO DE INSTITUCIÓN	TOTAL	GRUPOS DE EDAD							
		10-14	15-19	20-24	25-29	30-35	36-40	41-45	46-50
TOTAL	1.218.072	662.678	382.357	111.425	33.784	15.392	7.312	3.755	1.369
Institución Pública	77,3	85,0	78,0	46,9	45,9	44,4	41,7	43,5	75,2
Institución Priv. Subvencionada	3,7	4,7	3,7	0,2	0,6	-	-	-	-
Institución Privada	18,8	10,1	18,3	52,8	53,5	55,4	56,9	55,0	24,8
Comunitaria	0,1	0,2	0,0	0,0	-	0,2	1,4	1,4	-
HOMBRES	612.395	337.879	194.860	53.667	16.053	5.157	2.651	1.206	922
Institución Pública	79,6	85,5	81,3	51,7	44,2	54,5	43,2	32,3	70,1
Institución Priv. Subvencionada	3,5	4,0	4,0	0,4	1,2	-	-	-	-
Institución Privada	16,8	10,4	14,7	47,8	54,7	45,5	56,8	67,7	29,9
Comunitaria	0,1	0,1	0,0	0,1	-	-	-	-	-
MUJERES	605.677	324.799	187.497	57.758	17.731	10.235	4.661	2.549	447
Institución Pública	75,1	84,5	74,6	42,4	47,5	39,3	40,8	48,9	85,7
Institución Priv. Subvencionada	4,0	5,5	3,4	-	-	-	-	-	-
Institución Privada	20,7	9,8	22,0	57,6	52,5	60,4	56,9	49,0	14,3
Comunitaria	0,2	0,2	0,0	-	-	0,3	2,3	2,1	-

Fuente: STP/DGEEC. EPH 2004.

Conforme aumenta la edad, la probabilidad de asistir a una institución pública disminuye y aumenta la de asistir a una institución privada. Se tiene que el 85% de los niños de 10 a 14 años que trabajan estudian en instituciones públicas, mientras que el porcentaje decrece significativamente a 47% para aquellos de 20 a 24 años y sigue disminuyendo para los mayores.

POBLACIÓN DE 10 A 50 AÑOS DE EDAD QUE ASISTE A UNA INSTITUCIÓN DE ENSEÑANZA FORMAL POR TIPO DE INSTITUCIÓN.



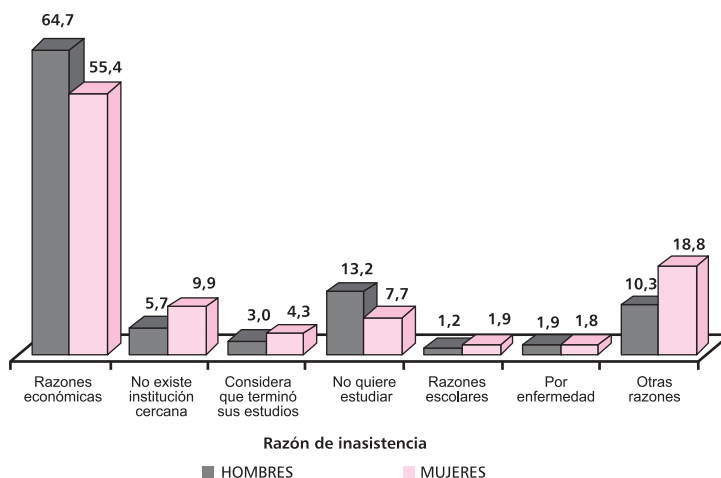
CUADRO 18: POBLACIÓN DE 15 A 50 AÑOS DE EDAD QUE NO ASISTE A UNA INSTITUCIÓN DE ENSEÑANZA FORMAL POR SEXO, SEGÚN RAZÓN DE INASISTENCIA (%).

RAZÓN DE INASISTENCIA	TOTAL	SEXO	
		Hombres	Mujeres
TOTAL	2.329.656	1.159.689	1.169.967
Razones económicas	60,0	64,7	55,4
No existe institución cercana	7,8	5,7	9,9
Considera que terminó sus estudios	3,6	3,0	4,3
No quiere estudiar	10,4	13,2	7,7
Razones escolares	1,6	1,2	1,9
Por enfermedad	1,9	1,9	1,8
Otras razones ^{1/}	14,5	10,3	18,8
No Disponible	0,1	0,1	0,2

Fuente: STP/DGEEC. EPH 2004.

1/ Otras razones: Motivos familiares, servicio militar, asiste a enseñanza no formal y otras razones

La educación es un factor determinante del ingreso y ambos se relacionan de manera directa, tanto entre hombres como entre mujeres. Aunque los niveles de remuneración para las mujeres son menores que los de los hombres.

POBLACIÓN DE 15 A 50 AÑOS DE EDAD QUE ASISTE A UNA INSTITUCIÓN DE ENSEÑANZA FORMAL POR RAZONES DE INASISTENCIA Y SEXO (%).

CUADRO 19: POBLACIÓN DE 10 Y MÁS DE EDAD OCUPADA POR AÑOS DE ESTUDIO, SEGÚN SEXO Y TRAMOS DE INGRESO MENSUAL EN LA OCUPACIÓN PRINCIPAL (MILES DE GUARANÍES).

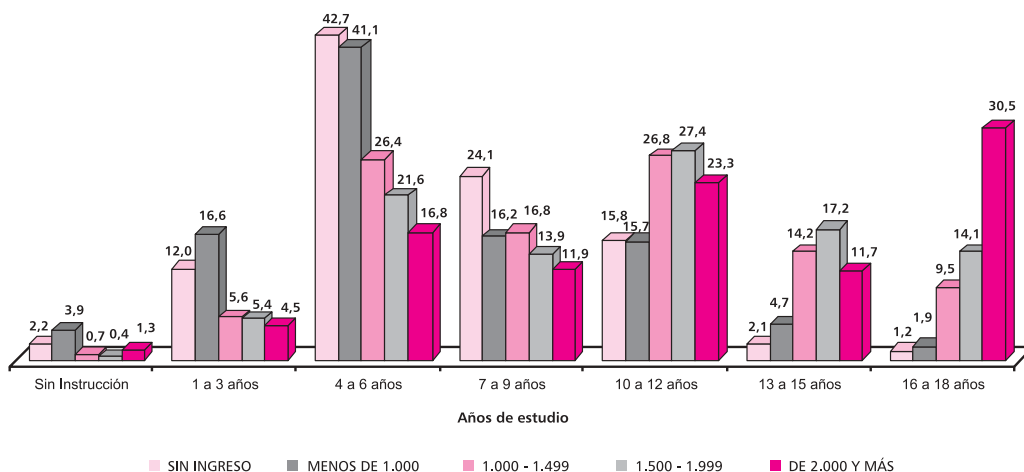
SEXO Y TRAMOS DE INGRESO	TOTAL	AÑOS DE ESTUDIO							
		Sin Instrucción ^{1/}	1 a 3 años	4 a 6 años	7 a 9 años	10 a 12 años	13 a 15 años	16 a 18 años	No Disponible
AMBOS SEXOS	2.560.612	3,0	13,6	37,5	16,9	17,8	6,3	4,8	0,0
Sin ingreso	334.766	2,2	12,0	42,7	24,1	15,8	2,1	1,2	-
Menos de 1.000	1.692.833	3,9	16,6	41,1	16,2	15,7	4,7	1,9	0,0
De 1.000 - 1.499	280.906	0,7	5,6	26,4	16,8	26,8	14,2	9,5	-
De 1.500 - 1.999	104.204	0,4	5,4	21,6	13,9	27,4	17,2	14,1	-
De 2.000 y más	147.903	1,3	4,5	16,8	11,9	23,3	11,7	30,5	-
HOMBRES	1.561.745	2,6	13,7	37,9	18,4	18,5	4,9	4,0	-
Sin ingreso	221.446	1,4	10,9	44,9	25,8	15,2	1,5	0,2	-
Menos de 1.000	963.996	3,5	17,5	41,5	17,4	15,9	3,0	1,2	-
De 1.000 - 1.499	187.911	0,8	6,7	29,4	19,1	28,4	10,0	5,7	-
De 1.500 - 1.999	77.755	0,4	6,1	23,9	16,0	28,1	16,2	9,4	-
De 2.000 y más	110.637	1,3	4,1	17,1	13,0	24,3	11,8	28,3	-
MUJERES	998.867	3,7	13,4	36,8	14,6	16,7	8,6	6,1	0,1
Sin ingreso	113.320	3,6	14,2	38,3	20,8	16,9	3,3	3,0	-
Menos de 1.000	728.837	4,3	15,3	40,6	14,5	15,3	7,0	2,8	0,1
De 1.000 - 1.499	92.995	0,6	3,4	20,4	12,1	23,7	22,8	17,1	-
De 1.500 - 1.999	26.449	0,6	3,3	14,8	7,8	25,4	19,9	28,2	-
De 2.000 y más	37.266	1,5	5,4	15,6	8,5	20,3	11,5	37,2	-

Fuente: STP/DGEEC. EPH 2004.

1/ Incluye Pre-Primaria

El ingreso que perciben las personas ocupadas en su actividad principal se halla altamente relacionado con los años de estudios que poseen. Se tiene que entre los ocupados que ganan menos de un millón, el 41 % tienen entre 4 y 6 años de estudios, mientras que entre los que ganan entre un millón y dos millones tienen 10 a 12 años de estudios, los más instruidos (16 a 18 años) son los más favorecidos ya que el 31% ganan dos millones o más.

POBLACIÓN DE 10 AÑOS Y MÁS DE EDAD OCUPADA POR AÑOS DE ESTUDIO Y TRAMOS DE INGRESO MENSUAL EN LA OCUPACIÓN PRINCIPAL (%).



CUADRO 20: PROMEDIO DE INGRESO TOTAL (MILES DE GUARANÍES) DE LA POBLACIÓN OCUPADA CON INGRESO POR SEXO, SEGÚN AÑOS DE ESTUDIO.

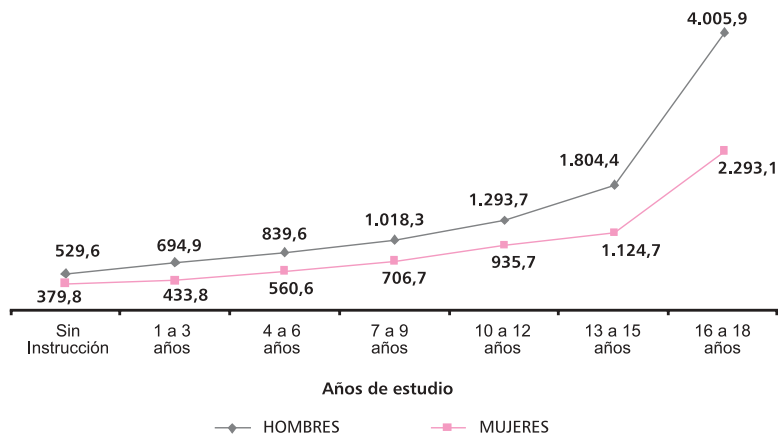
AÑOS DE ESTUDIO	TOTAL	SEXO	
		Hombres	Mujeres
TOTAL	988,5	1.122,9	784,5
Sin instrucción ^{1/}	458,6	529,6	379,8
1 a 3 años	595,4	694,9	433,8
4 a 6 años	729,1	839,6	560,6
7 a 9 años	910,7	1.018,3	706,7
10 a 12 años	1.162,8	1.293,7	935,7
13 a 15 años	1.443,7	1.804,4	1.124,7
16 a 18 años	3.171,9	4.005,9	2.293,1

Fuente: STP/DGEEC. EPH 2004.

1/ Incluye Pre-Primaria

Existe una directa relación entre el ingreso y los años de estudio, tanto para hombres como para las mujeres, es decir el ingreso percibido es mayor cuando el nivel educativo es mayor.

PROMEDIO DE INGRESO TOTAL (MILES DE GUARANÍES) DE LA POBLACIÓN OCUPADA CON INGRESO POR SEXO, SEGÚN AÑOS DE ESTUDIO.



CUADRO 21: PROMEDIO DE INGRESO MENSUAL (MILES DE GUARANÍES) EN LA OCUPACIÓN PRINCIPAL DE LA POBLACIÓN OCUPADA POR SEXO, SEGÚN AÑOS DE ESTUDIO.

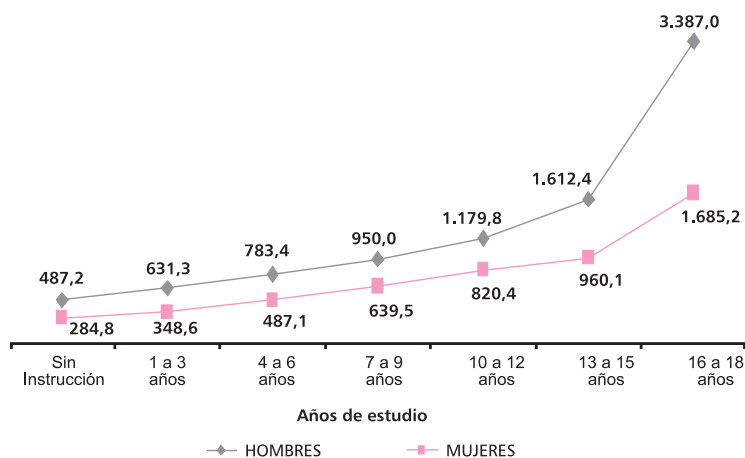
AÑOS DE ESTUDIO	TOTAL	SEXO	
		Hombres	Mujeres
TOTAL	878,0	1.022,0	660,1
Sin Instrucción ^{1/}	392,0	487,2	284,8
1 a 3 años	523,4	631,3	348,6
4 a 6 años	665,7	783,4	487,1
7 a 9 años	842,4	950,0	639,5
10 a 12 años	1.047,9	1.179,8	820,4
13 a 15 años	1.268,0	1.612,4	960,1
16 a 18 años	2.560,0	3.387,0	1.685,2

Fuente: STP/DGEEC. EPH 2004.

1/ Incluye Pre-Primaria

Analizando específicamente el ingreso proveniente del trabajo principal, también se tiene que la educación es una característica que determina las diferenciales en los niveles de remuneración por trabajo. Examinando por género, persiste el hecho de que las mujeres presentan menores niveles de remuneración por su trabajo que los hombres.

PROMEDIO DE INGRESO MENSUAL DE LA POBLACIÓN OCUPADA EN LA OCUPACIÓN PRINCIPAL POR AÑOS DE ESTUDIO Y SEXO.



CUADRO 22: PROMEDIO DE INGRESO MENSUAL (MILES DE GUARANÍES) EN LA OCUPACIÓN PRINCIPAL DE LA POBLACIÓN OCUPADA POR AÑOS DE ESTUDIO, SEGÚN SEXO Y SECTORES ECONÓMICOS.

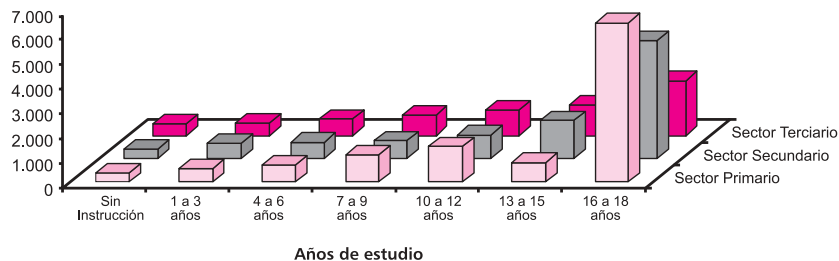
SEXO Y SECTORES ECONÓMICOS	TOTAL	AÑOS DE ESTUDIO						
		Sin Instrucción ^{1/}	1 a 3 años	4 a 6 años	7 a 9 años	10 a 12 años	13 a 15 años	16 a 18 años
AMBOS SEXOS	878,0	392,0	523,4	665,7	842,4	1.047,9	1.268,0	2.560,0
Primario	698,1	347,7	521,2	665,5	1.086,4	1.413,8	762,1	6.410,7
Secundario	907,9	391,6	616,4	658,4	719,1	959,9	1.532,2	4.780,5
Terciario	956,4	479,9	496,0	669,2	819,5	1.032,9	1.224,9	2.211,1
HOMBRES	1.022,0	487,2	631,3	783,4	950,0	1.179,8	1.612,4	3.387,0
Primario	809,3	402,3	614,9	757,3	1.121,7	1.612,2	935,0	7.096,0
Secundario	999,5	498,9	741,6	739,8	765,5	1.076,4	1.807,1	7.128,8
Terciario	1.174,3	803,2	613,1	846,9	981,1	1.148,8	1.556,7	2.803,6
MUJERES	660,1	284,8	348,6	487,1	639,5	820,4	960,1	1.685,2
Primario	437,4	262,4	291,5	472,5	956,6	400,8	393,2	7,4
Secundario	651,9	159,8	295,7	417,1	516,6	647,3	1.210,8	2.393,8
Terciario	729,8	330,6	404,0	509,8	615,5	870,3	943,0	1.594,4

Fuente: STP/DGEEC. EPH 2004.

1/ Incluye Pre-Primaria

Analizando cada uno de los sectores económicos donde se desempeñan las personas ocupadas, ocurre que nuevamente los ingresos en la ocupación principal son mayores para aquellas personas que poseen mayores años de estudio. Las personas que tienen 16 o más años de estudio son las mejor remuneradas, sobresaliendo aquellas que trabajan en el sector primario y secundario.

PROMEDIO DE INGRESO MENSUAL DE LA POBLACIÓN OCUPADA EN LA OCUPACIÓN PRINCIPAL POR SECTOR ECONÓMICO Y AÑOS DE ESTUDIO.



CUADRO 23: PROMEDIO DE INGRESO MENSUAL (MILES DE GUARANÍES) EN LA OCUPACIÓN PRINCIPAL DE LA POBLACIÓN OCUPADA POR AÑOS DE ESTUDIO, SEGÚN SEXO Y OCUPACIÓN PRINCIPAL.

SEXO Y OCUPACIÓN PRINCIPAL	TOTAL	AÑOS DE ESTUDIO			
		Sin Instrucción ^{1/}	1 a 6 años	7 a 12 años	13 y más años
AMBOS SEXOS	878,0	392,0	626,7	952,0	1.829,3
Miembros y Personal Directivo de la Adm. Púb. y Priv.	3.090,3	320,9	1.320,3	2.727,9	3.954,5
Profesionales e Intelectuales	1.583,5	0,0	561,9	1.118,2	1.592,2
Técnicos y Profesionales de Nivel Medio	1.239,2	321,4	760,2	1.157,7	1.508,1
Empleados de Oficina	1.039,3	0,0	695,0	964,5	1.183,5
Trabaj. de Serv. y Vendedores de Comercios y Mercados	910,7	678,8	648,6	993,0	1.910,4
Agricultores y Trab. Agropecuarios	697,4	307,8	626,2	1.127,0	2.899,3
Oficiales, Operarios, Artesanos y Afines	738,5	421,9	680,8	789,8	1.139,5
Operadores de Inst.y Máq. y Montadores	1.119,0	1.000,0	1.048,6	1.165,2	1.348,6
Trabaj. no calificados	537,1	384,0	498,5	606,1	705,4
Fuerzas Armadas	2.299,8	0,0	0,0	1.652,4	2.454,7
HOMBRES	1.022,0	487,2	740,9	1.070,7	2.420,8
Miembros y Personal Directivo de la Adm. Púb. y Priv.	3.577,8	0,0	1.973,5	3.070,1	4.361,7
Profesionales e Intelectuales	2.188,1	0,0	561,9	1.154,6	2.237,8
Técnicos y Profesionales de Nivel Medio	1.328,2	198,5	867,2	1.226,9	1.686,6
Empleados de Oficina	1.118,5	0,0	722,7	1.006,8	1.396,7
Trabaj. de Serv. y Vendedores de Comercios y Mercados	1.250,9	1.739,6	922,8	1.170,5	2.703,3
Agricultores y Trab. Agropecuarios	824,7	348,3	736,4	1.217,6	3.880,1
Oficiales, Operarios, Artesanos y Afines	839,3	565,1	781,7	873,6	1.455,5
Operadores de Inst.y Máq. y Montadores	1.127,8	1.000,0	1.049,5	1.180,8	1.411,3
Trabaj. no calificados	580,7	417,0	533,4	657,5	847,5
Fuerzas Armadas	2.299,8	0,0	0,0	1.652,4	2.454,7
MUJERES	660,1	284,8	450,3	738,6	1.260,4
Miembros y Personal Directivo de la Adm. Púb. y Priv.	1.983,3	320,9	735,0	1.522,6	2.991,0
Profesionales e Intelectuales	1.231,6	0,0	0,0	72,0	1.232,5
Técnicos y Profesionales de Nivel Medio	1.090,8	406,8	457,3	1.031,6	1.279,8
Empleados de Oficina	961,9	0,0	645,0	914,2	1.035,7
Trabaj. de Serv. y Vendedores de Comercios y Mercados	681,5	311,4	506,4	850,0	1.038,4
Agricultores y Trab. Agropecuarios	438,6	257,2	415,6	793,1	339,9
Oficiales, Operarios, Artesanos y Afines	399,9	161,1	356,7	469,3	463,4
Operadores de Inst.y Máq. y Montadores	770,9	0,0	877,5	740,5	815,9
Trabaj. no calificados	488,0	344,2	461,0	542,3	595,4
Fuerzas Armadas	-	-	-	-	-

Fuente: STP/DGEEC. EPH 2004.

1/ Incluye Pre-Primaria

CUADRO 24: PROMEDIO DE INGRESO MENSUAL (MILES DE GUARANÍES) EN LA OCUPACIÓN PRINCIPAL DE LA POBLACIÓN OCUPADA POR AÑOS DE ESTUDIO, SEGÚN SEXO Y CATEGORÍA DE OCUPACIÓN.

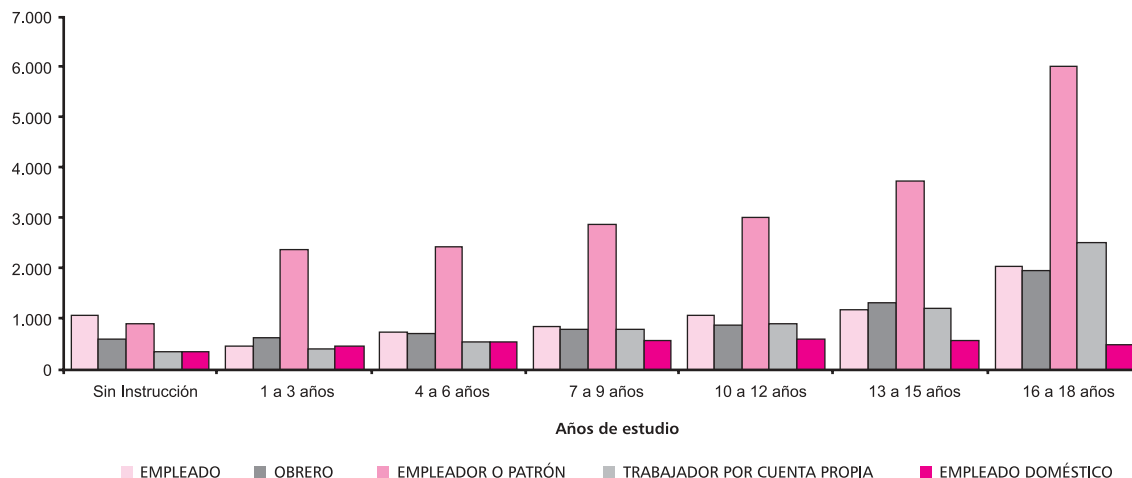
SEXO Y CATEGORÍA DE OCUPACIÓN	Total	AÑOS DE ESTUDIO						
		Sin Instrucción ^{1/}	1a 3 años	4 a 6 años	7 a 9 años	10 a 12 años	13 a 15 años	16 a 18 años
AMBOS SEXOS	878,0	392,0	523,4	665,7	842,4	1047,9	1268,0	2560,0
Empleado	1247,9	1063,9	481,5	752,4	850,3	1060,7	1183,7	2015,7
Obrero	768,3	602,6	621,2	731,0	770,8	868,8	1318,9	1962,9
Empleador o Patrón	3136,0	896,1	2389,1	2433,8	2879,1	2996,6	3723,6	6001,7
Trabajador por Cta. Propia	620,2	333,9	411,6	517,5	768,7	903,7	1218,9	2491,5
Empleado Doméstico	533,2	340,0	453,5	524,5	551,8	603,9	551,5	501,5
HOMBRES	1022,0	487,2	631,3	783,4	950,0	1179,8	1612,4	3387,0
Empleado	1363,4	-	506,1	760,1	858,0	1138,3	1444,0	2446,6
Obrero	787,5	614,6	630,6	747,5	789,6	890,6	1432,1	1962,9
Empleador o Patrón	3339,5	936,4	2521,6	2713,1	3088,8	2923,1	3377,6	7406,5
Trabajador por Cta. Propia	746,9	417,8	489,6	595,0	868,1	1115,8	1871,8	3169,9
Empleado Doméstico	728,4	343,5	836,5	705,9	690,7	878,3	494,6	0,0
MUJERES	660,1	284,8	348,6	487,1	639,5	820,4	960,1	1685,2
Empleado	1115,3	1063,9	234,2	731,7	838,7	941,7	993,6	1651,9
Obrero	647,0	522,3	557,7	631,1	638,2	735,4	741,2	-
Empleador o Patrón	2309,2	22,8	1450,3	1286,6	1825,1	3278,9	5438,7	2776,6
Trabajador por Cta. Propia	451,1	257,9	301,1	419,1	606,0	606,6	616,0	1383,5
Empleado Doméstico	511,3	339,6	414,8	509,1	528,5	571,6	560,3	501,5

Fuente: STP/DGEEC. EPH 2004.

1/ Incluye Pre-Primaria

Examinando los ingresos que recibe la población ocupada, según la categoría ocupacional y su relación con los años de estudios, se observa que en todas las categorías el ingreso aumenta directamente con los años de estudios, excepto para aquellos que se desempeñan como empleados domésticos. Los Empleadores o patrones son quienes presentan mayores niveles de ingreso en todos los tramos de años de estudio.

PROMEDIO DE INGRESO MENSUAL DE LA POBLACIÓN OCUPADA EN LA OCUPACIÓN PRINCIPAL POR CATEGORÍA DE OCUPACIÓN Y AÑOS DE ESTUDIO.



CUADRO 25: JEFES/AS DE HOGAR OCUPADOS POR AÑOS DE ESTUDIO, SEGÚN SEXO Y TRAMOS DE INGRESO MENSUAL (MILES DE GUARANÍES) EN LA OCUPACIÓN PRINCIPAL (%).

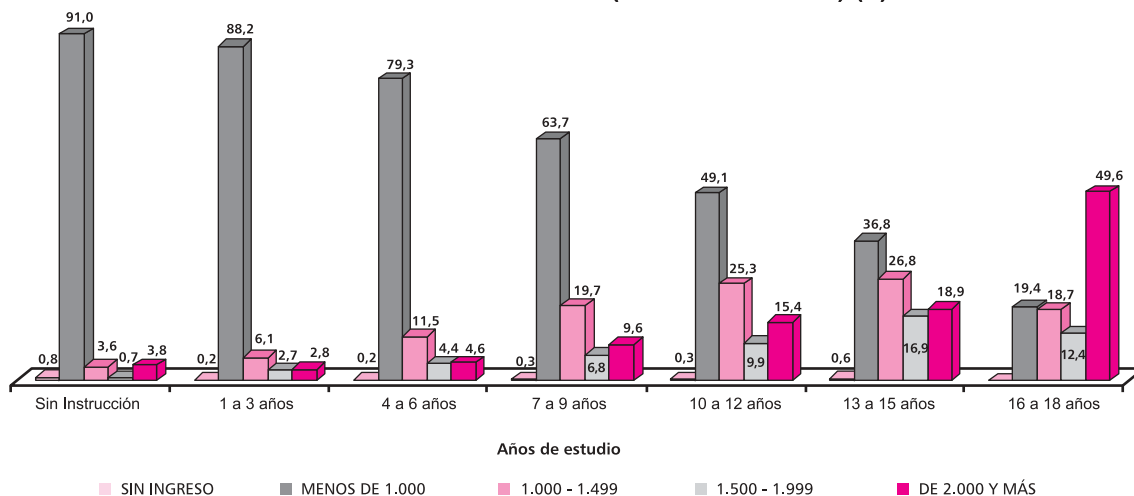
SEXO Y TRAMOS DE INGRESO	TOTAL	AÑOS DE ESTUDIO							
		Sin Instrucción ^{1/}	1a 3 años	4 a 6 años	7 a 9 años	10 a 12 años	13 a 15 años	16 a 18 años	No Disponible
AMBOS SEXOS	1.057.927	40.651	189.465	411.655	142.649	156.835	60.244	56.282	146
Sin ingreso	0,3	0,8	0,2	0,2	0,3	0,3	0,6	-	-
Menos de 1.000	69,2	91,0	88,2	79,3	63,7	49,1	36,8	19,4	100,0
1.000 - 1.499	14,6	3,6	6,1	11,5	19,7	25,3	26,8	18,7	-
1.500 - 1.999	6,2	0,7	2,7	4,4	6,8	9,9	16,9	12,4	-
DE 2.000 y +	9,7	3,8	2,8	4,6	9,6	15,4	18,9	49,6	-
JEFES	851.884	27.560	148.882	335.361	124.004	128.700	45.194	42.183	-
Sin ingreso	0,2	0,5	0,0	0,2	0,1	0,3	0,8	-	-
Menos de 1.000	66,3	88,9	86,4	76,4	61,9	45,6	28,6	15,9	-
1.000 - 1.499	15,6	4,3	7,4	13,1	20,4	25,3	27,8	15,1	-
1.500 - 1.999	7,1	1,1	3,1	5,2	7,4	11,1	20,4	12,3	-
DE 2.000 y +	10,9	5,3	3,1	5,1	10,2	17,6	22,4	56,7	-
JEFAS	206.043	13.091	40.583	76.294	18.645	28.135	15.050	14.099	146
Sin ingreso	0,5	1,5	0,7	0,2	1,5	-	-	-	-
Menos de 1.000	81,1	95,5	94,8	92,0	75,5	65,2	61,5	29,8	100,0
1.000 - 1.499	10,6	2,2	1,2	4,5	15,2	25,4	23,6	29,3	-
1.500 - 1.999	2,7	-	1,3	0,9	2,4	4,1	6,3	12,8	-
DE 2.000 y +	5,1	0,7	1,9	2,4	5,5	5,4	8,5	28,2	-

Fuente: STP/DGEEC. EPH 2004.

1/ Incluye Pre-Primaria

A medida que aumentan los años de instrucción de los jefes y jefas, aumenta el nivel de ingresos que perciben en su ocupación principal. Mientras que aproximadamente el 50% de los jefes y jefas con 16 o más años de estudios percibe un ingreso igual o mayor a dos millones de guaraníes, apenas el 4% de los que no tienen instrucción lo hacen.

JEFES/AS DE HOGAR OCUPADOS POR AÑOS DE ESTUDIO, SEGÚN SEXO Y TRAMOS DE INGRESO MENSUAL (MILES DE GUARANÍES) (%).

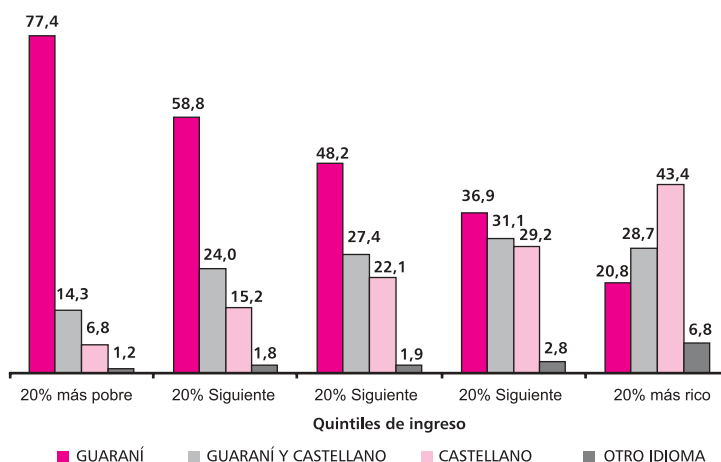


CUADRO 26: POBLACIÓN DE 5 AÑOS Y MÁS DE EDAD, POR QUINTILES DE INGRESO PERCÁPITA, SEGÚN IDIOMA HABLADO CON MÁS FRECUENCIA EN EL HOGAR (%).

IDIOMA	TOTAL	20% más pobre	20% siguiente	20% siguiente	20% siguiente	20% más rico
TOTAL	5.063.147	967.231	976.969	1.021.213	1.033.644	1.064.090
Guaraní	47,8	77,4	58,8	48,2	36,9	20,8
Guaraní y castellano	25,3	14,3	24,0	27,4	31,1	28,7
Castellano	23,8	6,8	15,2	22,1	29,2	43,4
Otro idioma	3,0	1,2	1,8	1,9	2,8	6,8
No habla	0,2	0,3	0,2	0,4	0,1	0,2

Fuente: STP/DGEEC. EPH 2004.

El idioma que la persona habla con más frecuencia en el hogar es una característica relacionada en gran medida con nivel socioeconómico al que pertenece. Es decir, en estratos más pobres, el idioma más hablado es el guaraní, en contraste con los estratos más ricos, donde el idioma frecuentemente más hablado en el hogar es el castellano.

PERSONAS DE 5 AÑOS Y MÁS DE EDAD POR QUINTIL DE INGRESO PERCÁPITA E IDIOMA HABLADO CON MÁS FRECUENCIA EN EL HOGAR

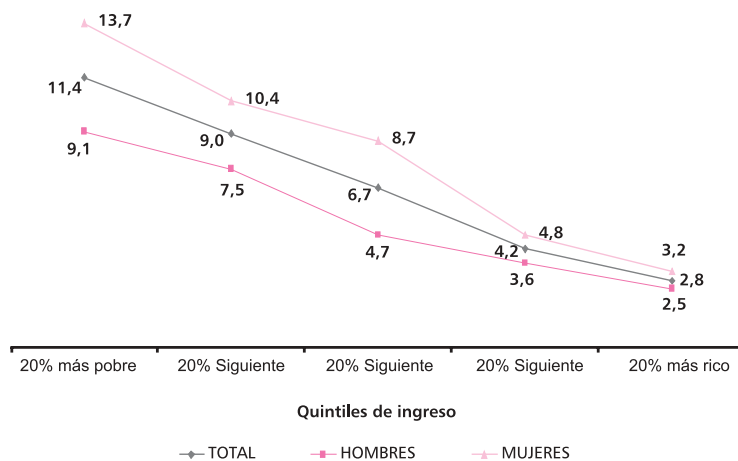
CUADRO 27: TASA DE ANLFABETISMO DE LA POBLACIÓN DE 15 AÑOS Y MÁS DE EDAD, POR QUINTILES DE INGRESO PERCÁPITA, SEGÚN SEXO (%).

SEXO	TOTAL	20% más pobre	20% siguiente	20% siguiente	20% siguiente	20% más rico
TOTAL	230.486	6,3	11,4	9,0	6,7	4,2
Hombres	91.946	5,1	9,1	7,5	4,7	3,6
Mujeres	138.540	7,5	13,7	10,4	8,7	4,8

Fuente: STP/DGEEC. EPH 2004.

La tasa de analfabetismo decrece a medida que aumenta el nivel socioeconómico. Examinando por género, la tendencia es la misma, pero siempre son las mujeres las más desfavorecidas, ya que presentan niveles mayores de tasas de analfabetismo respecto a los hombres.

TASA DE ANLFABETISMO DE LA POBLACIÓN DE 15 AÑOS Y MÁS DE EDAD POR QUINTIL DE INGRESO PERCÁPITA Y SEXO



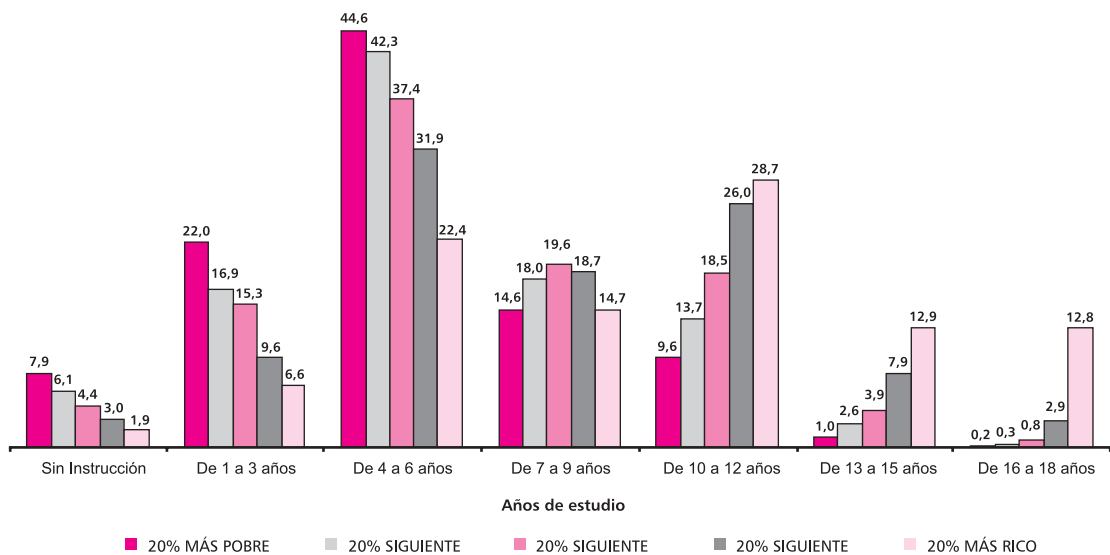
CUADRO 28: POBLACIÓN DE 15 AÑOS Y MÁS DE EDAD, POR QUINTILES DE INGRESO PERCAPITA, SEGÚN AÑOS DE ESTUDIO (%).

AÑOS DE ESTUDIO	TOTAL	20% más pobre	20% siguiente	20% siguiente	20% siguiente	20% más rico
TOTAL	3.633.182	573.751	639.415	727.214	799.005	893.797
Sin Instrucción ^{1/}	4,3	7,9	6,1	4,4	3,0	1,9
1 a 3 años	13,3	22,0	16,9	15,3	9,6	6,6
4 a 6 años	34,5	44,6	42,3	37,4	31,9	22,4
7 a 9 años	17,1	14,6	18,0	19,6	18,7	14,7
10 a 12 años	20,4	9,6	13,7	18,5	26,0	28,7
13 a 15 años	6,3	1,0	2,6	3,9	7,9	12,9
16 a 18 años	4,0	0,2	0,3	0,8	2,9	12,8
No disponible	0,0	0,0	0,0	0,1	-	0,0

Fuente: STP/DGEEC. EPH 2004.

1/ Incluye Pre-Primaria

Los años de estudio y el nivel socioeconómico se hallan directa y fuertemente relacionados. Se tiene que cuando aumenta los años de estudios de una persona, su probabilidad de pertenecer a un estrato socioeconómico más pudiente es mayor.

POBLACIÓN DE 15 AÑOS Y MÁS DE EDAD POR QUINTIL DE INGRESO PERCÁPITA Y AÑOS DE ESTUDIO

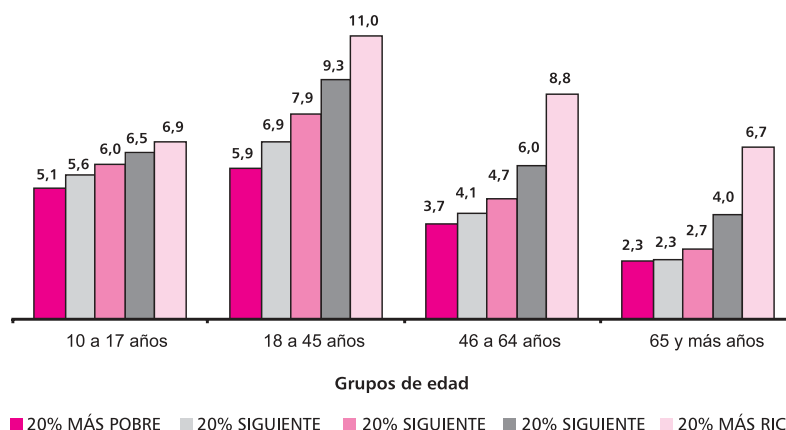
CUADRO 29: PROMEDIO DE AÑOS DE ESTUDIO DE LA POBLACIÓN DE 10 AÑOS Y MÁS DE EDAD, POR QUINTILES DE INGRESO PERCÁPITA, SEGÚN GRUPOS DE EDAD Y SEXO.

GRUPOS DE EDAD Y SEXO	TOTAL	20% más pobre	20% siguiente	20% siguiente	20% siguiente	20% más rico
TOTAL	7,1	5,1	5,9	6,5	7,7	9,6
Hombres	7,1	5,2	6,0	6,7	7,6	9,4
Mujeres	7,1	5,0	5,8	6,4	7,8	9,8
10 a 17 años	5,9	5,1	5,6	6,0	6,5	6,9
Hombres	5,8	5,0	5,5	5,9	6,4	6,6
Mujeres	6,0	5,2	5,8	6,2	6,6	7,2
18 a 45 años	8,5	5,9	6,9	7,9	9,3	11,0
Hombres	8,5	6,1	7,1	8,0	9,1	10,6
Mujeres	8,5	5,6	6,7	7,9	9,4	11,4
46 a 64 años	5,9	3,7	4,1	4,7	6,0	8,8
Hombres	6,1	3,9	4,2	5,2	6,1	8,9
Mujeres	5,7	3,5	4,0	4,2	5,8	8,6
65 y más años	3,9	2,3	2,3	2,7	4,0	6,7
Hombres	4,1	2,5	2,8	3,0	3,9	7,0
Mujeres	3,7	2,1	2,0	2,5	4,2	6,4

Fuente: STP/DGEEC. EPH 2004.

Existe una clara diferencia en el grado de educación entre las diferentes cohortes de edades, independientemente del nivel socioeconómico al que pertenezcan. Se puede observar que las personas entre 18 y 45 años presentan un mayor promedio de años de estudio que la generación que tiene entre 46 y 64 años y ésta a su vez tiene mayor educación que la generación de la tercera edad (65 años y más). Examinando por estrato socioeconómico, conforme aumenta éste también aumentan los niveles de educación para todas los grupos de edad.

PROMEDIO DE AÑOS DE ESTUDIO DE LA POBLACIÓN DE 10 AÑOS Y MÁS DE EDAD POR QUINTIL DE INGRESO PERCÁPITA Y GRUPOS DE EDAD



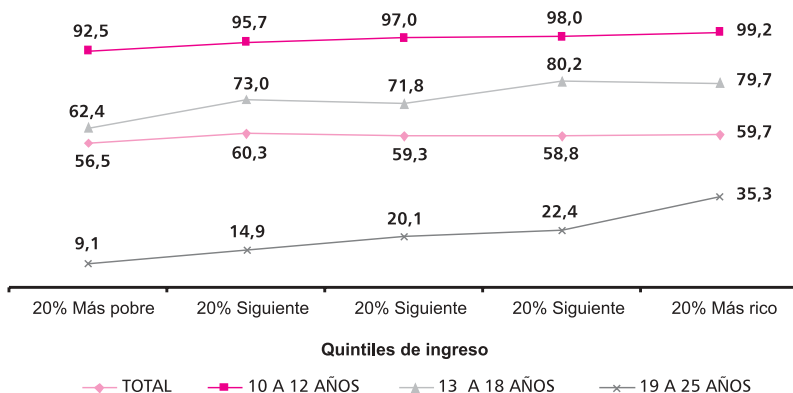
CUADRO 30: POBLACIÓN DE 10 A 25 AÑOS POR QUINTILES DE INGRESO PERCÁPITA, SEGÚN GRUPOS DE EDAD Y ASISTENCIA A INSTITUCIONES DE ENSEÑANZA FORMAL (%).

GRUPOS DE EDAD Y CONDICIÓN DE ASISTENCIA	TOTAL	20% más pobre	20% siguiente	20% siguiente	20% siguiente	20% más rico
TOTAL	1.977.771	407.428	395.527	400.863	402.881	371.072
Asiste	58,9	56,5	60,3	59,3	58,8	59,7
No Asiste	41,1	43,5	39,6	40,7	41,2	40,3
No Disponible	0,0	-	0,1	-	-	-
10 a 12 años	428.147	117.453	99.879	84.231	73.639	52.945
Asiste	95,9	92,5	95,7	97,0	98,0	99,2
No Asiste	4,1	7,5	4,3	3,0	2,0	0,8
No Disponible	-	-	-	-	-	-
13 a 18 años	813.103	178.554	170.487	178.444	157.577	128.041
Asiste	72,9	62,4	73,0	71,8	80,2	79,7
No Asiste	27,1	37,6	27,0	28,2	19,8	20,3
No Disponible	0,0	-	0,1	-	-	-
19 a 25 años	736.521	111.421	125.161	138.188	171.665	190.086
Asiste	22,0	9,1	14,9	20,1	22,4	35,3
No Asiste	78,0	90,9	85,0	79,9	77,6	64,7
No Disponible	0,0	-	0,1	-	-	-

Fuente: STP/DGEEC. EPH 2004.

La asistencia a una institución de enseñanza formal se da de manera muy diferenciada según la edad de las personas y su nivel socioeconómico. Los niveles de asistencia a una institución formal disminuyen conforme aumenta la edad de las personas y en todos los grupos de edad, las personas con más recursos son quienes presentan mayor probabilidad de que se encuentren estudiando dentro del sistema de educación formal. La brecha entre los mayores y menores ingresos se hace mayor a medida que aumentan su edad.

POBLACIÓN DE 10 A 25 AÑOS POR QUINTIL DE INGRESO PERCÁPITA Y GRUPOS DE EDAD



CUADRO 31: POBLACIÓN DE 10 A 25 AÑOS POR QUINTILES DE INGRESO PERCÁPITA, SEGÚN RAZÓN DE INASISTENCIA (%).

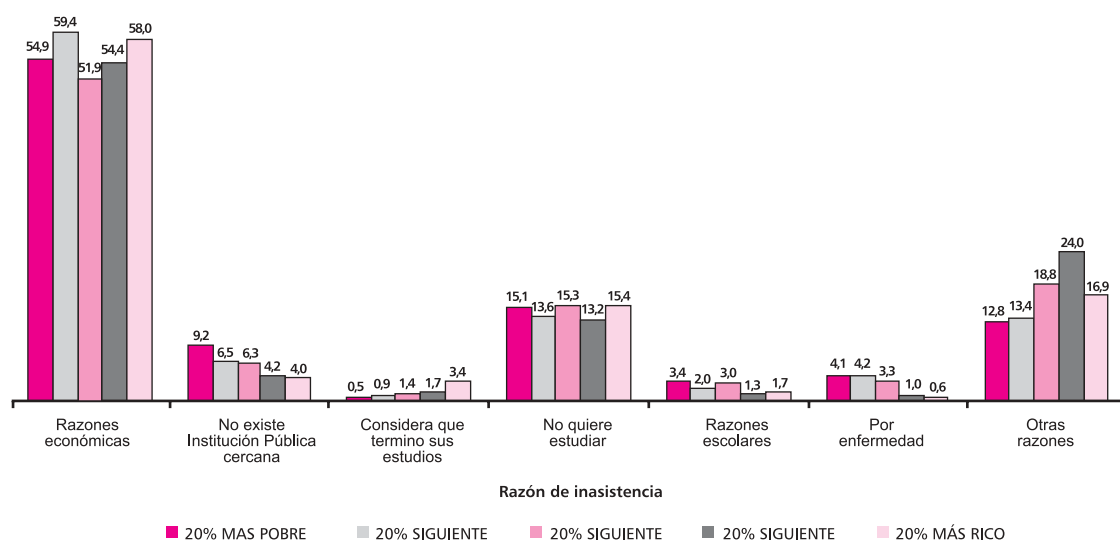
RAZÓN DE INASISTENCIA	TOTAL	20% más pobre	20% siguiente	20% siguiente	20% siguiente	20% más rico
TOTAL	812.434	177.223	156.675	163.333	165.799	149.404
Razones económicas	55,6	54,9	59,4	51,9	54,4	58,0
No existe institución cercana	6,1	9,2	6,5	6,3	4,2	4,0
Considera que termino sus estudios	1,5	0,5	0,9	1,4	1,7	3,4
No quiere estudiar	14,5	15,1	13,6	15,3	13,2	15,4
Razones escolares	2,3	3,4	2,0	3,0	1,3	1,7
Por enfermedad	2,7	4,1	4,2	3,3	1,0	0,6
Otras razones ^{1/}	17,2	12,8	13,4	18,8	24,0	16,9
No disponible	0,1	-	-	-	0,3	-

Fuente: STP/DGEEC. EPH 2004.

1/ Otras razones: Motivos familiares, servicio militar, asiste a enseñanza no formal y otras razones

Aún en los estratos con ingresos superiores, el motivo principal por el que una persona de entre 10 y 25 años no asiste a una institución de enseñanza formal corresponde a razones económicas.

POBLACIÓN DE 10 A 25 AÑOS QUE NO ASISTE A UNA INSTITUCIÓN DE ENSEÑANZA FORMAL POR QUINTIL DE INGRESO PERCÁPITA Y RAZÓN DE INASISTENCIA ESCOLAR

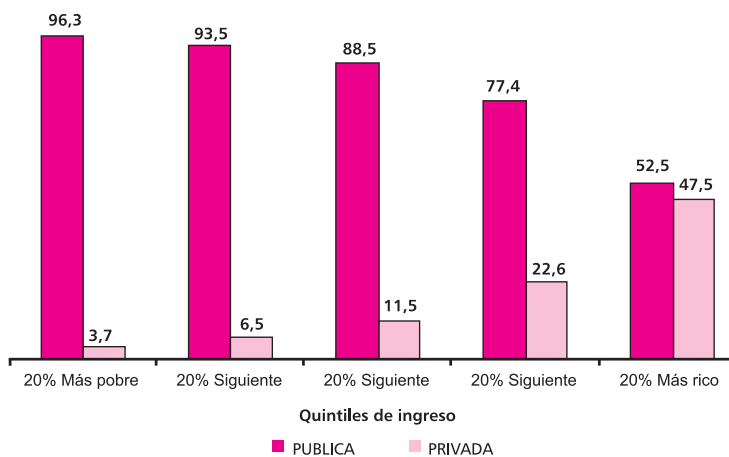


CUADRO 32: POBLACIÓN DE 10 A 25 AÑOS POR QUINTILES DE INGRESO PERCÁPITA, SEGÚN ASISTENCIA A INSTITUCIONES PÚBLICAS O PRIVADAS (%).

TIPO DE INSTITUCIÓN	TOTAL	20% más pobre	20% siguiente	20% siguiente	20% siguiente	20% más rico
TOTAL	1.118.163	226.589	230.090	227.339	224.924	209.221
Pública	82,2	96,3	93,5	88,5	77,4	52,5
Privada	17,8	3,7	6,5	11,5	22,6	47,5

Fuente: STP/DGEEC. EPH 2004.

En los estratos socioeconómicos más bajos existe mayor probabilidad de que una persona asista a una institución de enseñanza formal de tipo pública, mientras que en los estratos más altos se da una mayor probabilidad de que la persona asista a una institución privada.

POBLACIÓN DE 10 A 25 AÑOS QUE ASISTE A UNA INSTITUCIÓN DE ENSEÑANZA FORMAL POR QUINTIL DE INGRESO PERCÁPITA Y TIPO DE INSTITUCIÓN A LA QUE ASISTE

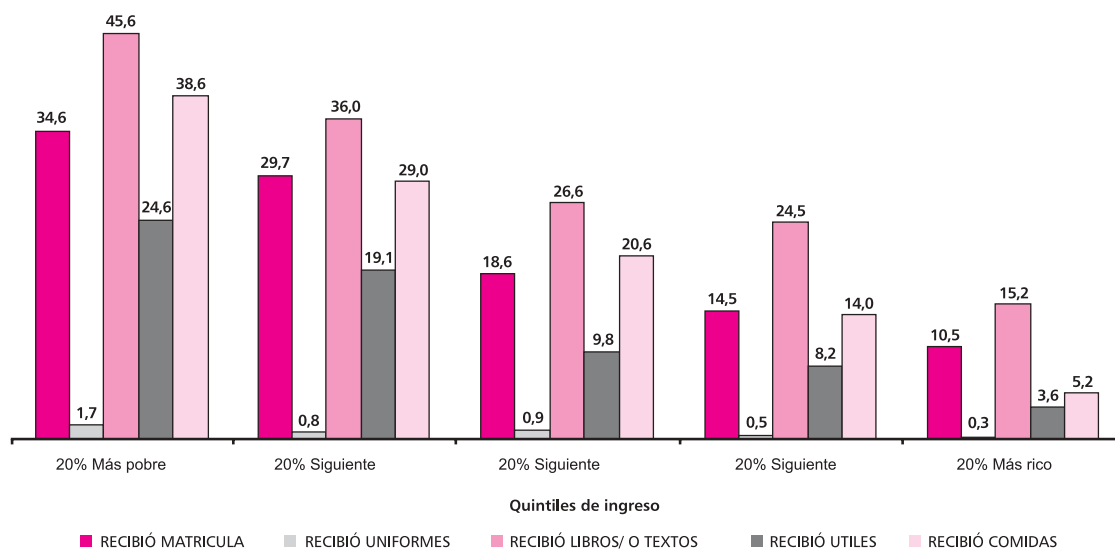
CUADRO 33: POBLACIÓN DE 10 A 25 AÑOS DE EDAD QUE ASISTE A UNA INSTITUCIÓN DE ENSEÑANZA FORMAL POR QUINTILES DE INGRESO PERCÁPITA, SEGÚN DONACIONES RECIBIDAS (%).

DONACIONES RECIBIDAS	TOTAL	20% más pobre	20% siguiente	20% siguiente	20% siguiente	20% más rico
TOTAL	1.165.110	230.205	238.625	237.530	237.082	221.668
Recibió Matrícula	21,7	34,6	29,7	18,6	14,5	10,5
Recibió Uniformes	0,8	1,7	0,8	0,9	0,5	0,3
Recibió Libros/ o Textos	29,7	45,6	36,0	26,6	24,5	15,2
Recibió Útiles	13,1	24,6	19,1	9,8	8,2	3,6
Recibió Comidas	21,6	38,6	29,0	20,6	14,0	5,2
Recibió Otro Tipo de Donación	1,0	1,5	1,8	0,6	0,2	1,2

Fuente: STP/DGEEC. EPH 2004.

Conforme aumenta el estrato socioeconómico al que pertenece una persona, disminuye la probabilidad de que reciba algún tipo de donación en concepto de matrícula, uniformes, libros o textos, útiles y comidas. Como es de esperarse, este tipo de donaciones las reciben en mayor proporción, aquellas personas pertenecientes a estratos más pobres.

POBLACIÓN DE 10 A 25 AÑOS QUE ASISTE UNA INSTITUCIÓN DE ENSEÑANZA FORMAL POR QUINTILES DE INGRESO Y TIPO DE DONACIÓN RECIBIDA



CUADRO 34. PROMEDIO DE 10 A 25 AÑOS DE EDAD QUE ASISTE A UNA INSTITUCION DE ENSEÑANZA FORMAL POR QUINTILES DE INGRESO PERCAPITA, SEGÚN GASTO POR ESTUDIANTE EN DIFERENTES RUBROS.

GASTOS POR ESTUDIANTE EN DIFERENTES RUBROS	TOTAL	20% más pobre	20% siguiente	20% siguiente	20% siguiente	20% más rico
TOTAL GASTO	681.897	235.994	336.811	457.280	794.228	1.635.851
Gasto en Matricula	60.739	12.603	23.939	36.967	72.779	163.806
Gasto en Uniformes	87.129	72.693	78.188	87.766	93.236	104.581
Gasto en Cuotas/Mensualidades	259.028	28.379	54.733	98.366	298.019	851.863
Gasto en Libros o Textos	41.463	7.823	12.817	25.445	46.911	118.941
Gasto en Útiles	92.420	59.519	73.418	86.943	108.473	135.766
Gasto en Derecho Examen	18.200	6.496	10.455	12.232	20.067	43.190
Gasto en Contribución de Padres	15.420	11.403	14.897	18.059	15.690	17.048
Otros Gastos	105.886	35.346	67.965	91.163	137.275	202.382

Fuente: STP/DGEEC. EPH 2004.

Se observa que en los estratos socioeconómicos más elevados, los gastos escolares son mayores. Específicamente en el rubro de "mensualidad" existe una sustanciosa diferencia entre el gasto de los más ricos respecto a los más pobres.

PROMEDIO DE GASTO DE LA POBLACIÓN DE 10 A 25 AÑOS DE EDAD POR QUINTIL DE INGRESO PERCÁPITA Y TIPO DE GASTO

