

País Total

Perfil Educativo de la Población
en Edad de Trabajar

pet

CUADRO 1: POBLACIÓN DE 10 AÑOS Y MÁS DE EDAD POR CONDICIÓN DE ACTIVIDAD ECONÓMICA, SEGÚN SEXO Y AÑOS DE ESTUDIO (%).

SEXO Y AÑOS DE ESTUDIO	TOTAL	CONDICIÓN DE ACTIVIDAD ECONÓMICA	
		Activa	Inactiva
AMBOS SEXOS	4.498.263	61,8	38,2
Sin Instrucción ^{1/}	150.019	47,8	52,2
1 a 3 años	620.563	52,4	47,6
4 a 6 años	1.660.075	58,9	41,1
7 a 9 años	793.836	56,2	43,8
10 a 12 años	804.954	70,1	29,9
13 a 15 años	277.812	79,8	20,2
16 a 18 años	189.950	90,5	9,5
No Disponible	1.054	100,0	-
HOMBRES	2.236.643	75,1	24,9
Sin Instrucción ^{1/}	59.223	62,0	38,0
1 a 3 años	312.043	63,5	36,5
4 a 6 años	813.206	74,9	25,1
7 a 9 años	415.256	71,8	28,2
10 a 12 años	423.761	82,0	18,0
13 a 15 años	122.389	86,5	13,5
16 a 18 años	90.053	93,0	7,0
No Disponible	712	100,0	-
MUJERES	2.261.620	48,6	51,4
Sin Instrucción ^{1/}	90.796	38,5	61,5
1 a 3 años	308.520	41,2	58,8
4 a 6 años	846.869	43,5	56,5
7 a 9 años	378.580	39,0	61,0
10 a 12 años	381.193	56,8	43,2
13 a 15 años	155.423	74,6	25,4
16 a 18 años	99.897	88,3	11,7
No Disponible	342	100,0	-

Fuente: STP/DGEEC. EPH 2005.

^{1/} Incluye Pre-Primaria

Conforme aumentan sus años de estudio, tanto hombres como mujeres, la probabilidad de que se encuentren económicamente activos, aumenta. Las personas con 16 o más años de estudio presentan la mayor proporción de aquellas que participan en la fuerza de trabajo (90%), siendo los hombres más favorecidos que las mujeres (93% versus 88%).

POBLACIÓN DE 10 AÑOS Y MÁS DE EDAD POR CONDICIÓN DE ACTIVIDAD, SEGÚN AÑOS DE ESTUDIO (%).



CUADRO 2: POBLACIÓN DE 10 AÑOS Y MÁS DE EDAD ECONÓMICAMENTE ACTIVA POR AÑOS DE ESTUDIO, SEGÚN SEXO Y SU CLASIFICACIÓN (%).

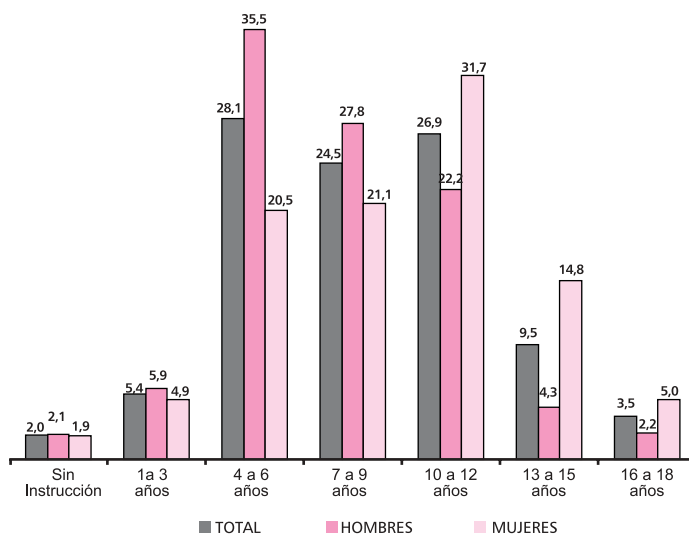
SEXO Y CLASIFICACIÓN	TOTAL	AÑOS DE ESTUDIO							
		Sin Instrucción ^{1/}	1 a 3 años	4 a 6 años	7 a 9 años	10 a 12 años	13 a 15 años	16 a 18 años	No Disponible
AMBOS SEXOS	2.779.810	2,6	11,7	35,2	16,0	20,3	8,0	6,2	0,0
Ocupada	2.617.708	2,6	12,1	35,6	15,5	19,9	7,9	6,3	0,0
Desocupada ^{2/}	162.102	2,0	5,4	28,1	24,5	26,9	9,5	3,5	-
HOMBRES	1.680.474	2,2	11,8	36,3	17,8	20,7	6,3	5,0	0,0
Ocupada	1.598.232	2,2	12,1	36,3	17,2	20,6	6,4	5,1	0,0
Desocupada ^{2/}	82.242	2,1	5,9	35,5	27,8	22,2	4,3	2,2	-
MUJERES	1.099.336	3,2	11,6	33,5	13,4	19,7	10,5	8,0	0,0
Ocupada	1.019.476	3,3	12,1	34,5	12,8	18,8	10,2	8,3	0,0
Desocupada ^{2/}	79.860	1,9	4,9	20,5	21,1	31,7	14,8	5,0	-

Fuente: STP/DGEEC. EPH 2005.

1/ Incluye Pre-Primaria

2/ Corresponde al Desempleo Abierto

El mayor porcentaje de personas desocupadas se observa en el grupo de las personas que tienen de 4 a 6 años de estudio, (28%). Lo mismo ocurre para los hombres (35%) mientras que para las mujeres la mayoría de las desocupadas tienen de 10 a 12 años de estudio (32%).

POBLACIÓN DE 10 AÑOS Y MÁS DE EDAD ECONÓMICAMENTE ACTIVA POR AÑOS DE ESTUDIO, SEGÚN SEXO (%).

CUADRO 3: POBLACIÓN DE 10 AÑOS Y MÁS DE EDAD OCUPADA POR TIPO DE SUBOCUPACIÓN, SEGÚN SEXO Y AÑOS DE ESTUDIO (%).

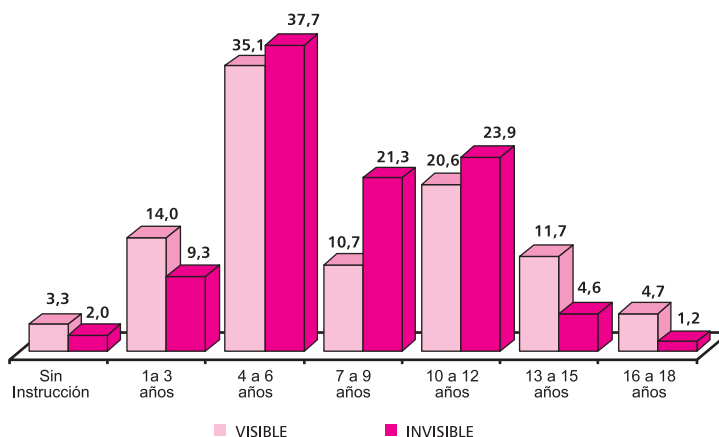
SEXO Y AÑOS DE ESTUDIO	TOTAL	SUBOCUPACIÓN	
		Visible	Invisible
AMBOS SEXOS	698.492	187.029	511.463
Sin instrucción ^{1/}	2,3	3,3	2,0
1 a 3 años	10,5	14,0	9,3
4 a 6 años	37,0	35,1	37,7
7 a 9 años	18,5	10,7	21,3
10 a 12 años	23,0	20,6	23,9
13 a 15 años	6,5	11,7	4,6
16 a 18 años	2,1	4,7	1,2
No Disponible	0,0	-	0,0
HOMBRES	372.649	72.851	299.798
Sin instrucción ^{1/}	1,7	1,0	1,8
1 a 3 años	11,0	14,8	10,1
4 a 6 años	36,3	31,6	37,4
7 a 9 años	20,8	12,6	22,7
10 a 12 años	22,9	25,6	22,2
13 a 15 años	5,8	10,5	4,6
16 a 18 años	1,6	3,8	1,1
No Disponible	-	-	-
MUJERES	325.843	114.178	211.665
Sin instrucción ^{1/}	3,1	4,8	2,2
1 a 3 años	10,0	13,5	8,1
4 a 6 años	37,8	37,3	38,1
7 a 9 años	15,8	9,4	19,3
10 a 12 años	23,2	17,4	26,4
13 a 15 años	7,3	12,4	4,6
16 a 18 años	2,7	5,2	1,3
No Disponible	0,1	-	0,1

Fuente: STP/DGEEC. EPH 2005.

1/ Incluye Pre-Primaria

La mayoría de los ocupados que trabajan menos de 30 horas (sub ocupados visibles) y aquellos que trabajan por un salario menor al mínimo (sub ocupados invisibles), poseen entre 4 y 6 años de estudio.

POBLACIÓN DE 10 AÑOS Y MÁS DE EDAD OCUPADA POR NIVEL DE INSTRUCCIÓN Y TIPO DE SUBOCUPACIÓN (%).



CUADRO 4. POBLACIÓN DE 10 AÑOS Y MÁS DE EDAD OCUPADA POR AÑOS DE ESTUDIO, SEGÚN SEXO Y SECTORES ECONÓMICOS (%).

SEXO Y SECTORES ECONÓMICOS ^{1/}	TOTAL	AÑOS DE ESTUDIO							
		Sin Instrucción ^{2/}	1 a 3 años	4 a 6 años	7 a 9 años	10 a 12 años	13 a 15 años	16 a 18 años	No Disponible
AMBOS SEXOS	2.617.708	2,6	12,1	35,6	15,5	19,9	7,9	6,3	0,0
Primario	847.161	4,7	22,3	50,8	12,9	7,7	1,2	0,4	0,0
Secundario	394.618	1,4	8,7	36,5	22,2	23,3	4,7	3,2	
Terciario	1.375.929	1,7	6,8	26,0	15,3	26,4	12,9	10,9	0,0
HOMBRES	1.598.232	2,2	12,1	36,3	17,2	20,6	6,4	5,1	0,0
Primario	619.576	3,7	20,9	50,7	13,8	9,0	1,4	0,4	0,1
Secundario	306.216	1,2	8,7	35,9	24,5	23,9	3,9	2,0	
Terciario	672.440	1,3	5,5	23,2	17,1	29,8	12,1	10,9	0,0
MUJERES	1.019.476	3,3	12,1	34,5	12,8	18,8	10,2	8,3	0,0
Primario	227.585	7,6	26,2	51,0	10,3	4,3	0,5	0,2	
Secundario	88.402	2,3	8,9	38,4	14,3	21,4	7,3	7,4	
Terciario	703.489	2,0	7,9	28,7	13,5	23,1	13,7	11,0	0,0

Fuente: STP/DGEEC. EPH 2005.

1/ Sector primario: incluye agricultura, ganadería, silvicultura, caza y pesca.

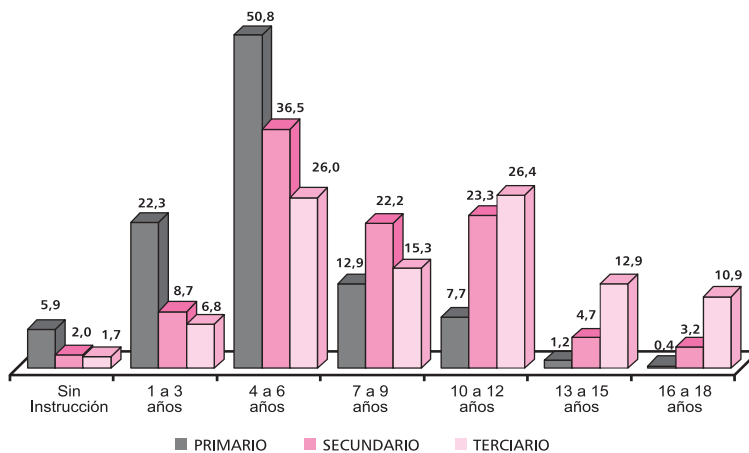
Sector secundario: incluye minas y canteras, industrias manufactureras y construcción.

Sector terciario: incluye electricidad y agua, comercio, transporte, establecimientos financieros, servicios comunales y personales.

2/ Incluye Pre-Primaria

La mayoría de las personas ocupadas poseen entre 4 a 6 años, de estudios (51%) como así también en el sector secundario (36%). El caso de las ocupadas en el sector terciario, la mayoría de ellas se halla igual distribuida en los grupos de 4 a 6 y 10 a 12 años de estudios (26% en cada uno).

POBLACIÓN DE 10 AÑOS Y MÁS DE EDAD POR AÑO DE ESTUDIO Y SECTORES ECONÓMICOS (%).



CUADRO 5: POBLACIÓN DE 10 AÑOS Y MÁS DE EDAD OCUPADA POR AÑOS DE ESTUDIO, SEGÚN SEXO Y OCUPACIÓN PRINCIPAL (%).

SEXO Y OCUPACIÓN PRINCIPAL	TOTAL	AÑOS DE ESTUDIO							
		Sin Instrucción ^{1/}	1 a 3 años	4 a 6 años	7 a 9 años	10 a 12 años	13 a 15 años	16 a 18 años	No Disponible
AMBOS SEXOS	2.617.708	2,6	12,1	35,6	15,5	19,9	7,9	6,3	0,0
Miembros y Personal Directivo de la Adm. Púb. y Priv.	80.215	-	2,0	6,3	6,5	27,2	19,0	38,8	0,2
Profesionales e Intelectuales	150.097	-	-	0,3	-	2,1	45,1	52,4	0,2
Técnicos y Profesionales de Nivel Medio	114.981	-	1,0	8,5	7,7	34,7	28,2	19,8	-
Empleados de Oficina	116.848	0,1	-	5,8	7,2	45,9	27,6	13,4	-
Trabaj. de Serv. y Vendedores de Comercios y Mercados	396.725	1,3	7,8	30,9	21,0	30,0	6,5	2,6	-
Agricultores y Trab. Agropecuarios	754.218	4,9	22,6	51,1	11,9	7,8	1,3	0,2	0,0
Oficiales, Operarios, Artesanos y Afines	348.014	0,9	8,4	36,7	24,3	26,8	2,4	0,6	-
Operadores de Inst.y Máq. y Montadores	108.879	0,7	6,8	37,0	18,9	30,8	4,2	1,7	-
Trabaj. no calificados	544.011	4,1	13,9	43,0	19,4	17,7	1,7	0,1	0,1
Fuerzas Armadas	3.720	-	-	-	9,7	24,5	19,8	46,0	-
HOMBRES	1.598.232	2,2	12,1	36,3	17,2	20,6	6,4	5,1	0,0
Miembros y Personal Directivo de la Adm. Púb. y Priv.	51.123	-	2,7	5,8	5,5	33,3	18,7	33,7	0,3
Profesionales e Intelectuales	60.410	-	-	-	-	2,7	37,2	59,8	0,3
Técnicos y Profesionales de Nivel Medio	73.329	-	1,3	10,5	7,3	36,4	28,0	16,6	-
Empleados de Oficina	51.128	0,2	-	7,6	11,1	46,8	24,6	9,7	-
Trabaj. de Serv. y Vendedores de Comercios y Mercados	168.717	1,5	4,6	24,2	25,2	33,5	8,1	2,9	-
Agricultores y Trab. Agropecuarios	535.994	3,8	21,1	51,0	12,7	9,5	1,6	0,3	0,0
Oficiales, Operarios, Artesanos y Afines	280.681	0,6	7,8	34,7	26,4	27,6	2,2	0,6	-
Operadores de Inst.y Máq. y Montadores	103.920	0,7	7,1	37,5	18,2	31,4	4,0	1,1	-
Trabaj. no calificados	269.358	3,5	15,3	42,8	21,4	15,5	1,4	0,1	0,1
Fuerzas Armadas	3.572	-	-	-	10,1	25,6	16,5	47,9	-
MUJERES	1.019.476	3,3	12,1	34,5	12,8	18,8	10,2	8,3	0,0
Miembros y Personal Directivo de la Adm. Púb. y Priv.	29.092	-	0,6	7,3	8,3	16,5	19,6	47,8	-
Profesionales e Intelectuales	89.687	-	-	0,5	-	1,6	50,3	47,4	0,2
Técnicos y Profesionales de Nivel Medio	41.652	-	0,7	5,0	8,6	31,8	28,6	25,4	-
Empleados de Oficina	65.720	-	-	4,3	4,2	45,2	29,9	16,3	-
Trabaj. de Serv. y Vendedores de Comercios y Mercados	228.008	1,1	10,2	35,8	17,8	27,4	5,4	2,3	-
Agricultores y Trab. Agropecuarios	218.224	7,5	26,5	51,5	10,1	3,7	0,6	0,1	-
Oficiales, Operarios, Artesanos y Afines	67.333	2,3	10,6	45,3	15,2	23,2	3,1	0,4	-
Operadores de Inst.y Máq. y Montadores	4.959	-	-	25,1	32,2	19,1	8,4	15,1	-
Trabaj. no calificados	274.653	4,8	12,5	43,3	17,3	20,0	2,0	0,1	0,1
Fuerzas Armadas	148	-	-	-	-	-	100,0	-	-

Fuente: STP/DGEEC. EPH 2005.

1/ Incluye Pre-Primaria

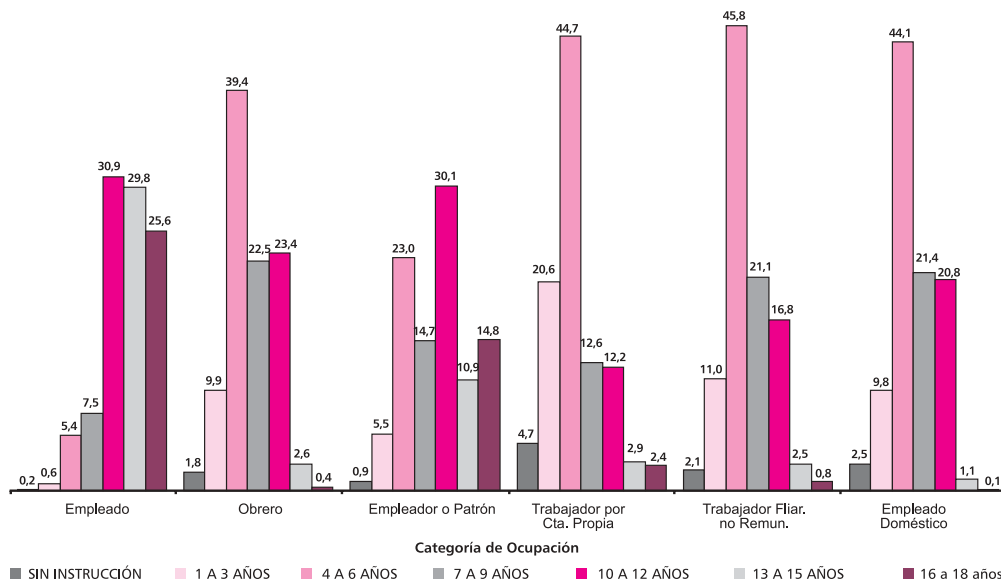
CUADRO 6: POBLACIÓN DE 10 AÑOS Y MÁS DE EDAD OCUPADA POR AÑOS DE ESTUDIO, SEGÚN SEXO Y CATEGORÍA DE OCUPACIÓN (%).

SEXO Y CATEGORÍA DE OCUPACIÓN	TOTAL	AÑOS DE ESTUDIO							
		Sin Instrucción ^{1/}	1 a 3 años	4 a 6 años	7 a 9 años	10 a 12 años	13 a 15 años	16 a 18 años	No Disponible
AMBOS SEXOS	2.617.708	2,6	12,1	35,6	15,5	19,9	7,9	6,3	0,0
Empleado	473.261	0,2	0,6	5,4	7,5	30,9	29,8	25,6	0,1
Obrero	540.378	1,8	9,9	39,4	22,5	23,4	2,6	0,4	-
Empleador o Patrón	116.932	0,9	5,5	23,0	14,7	30,1	10,9	14,8	0,1
Trabajador por Cta. Propia	971.153	4,7	20,6	44,7	12,6	12,2	2,9	2,4	0,0
Trabajador Fliar. no Remun.	306.760	2,1	11,0	45,8	21,1	16,8	2,5	0,8	-
Empleado Doméstico	208.955	2,5	9,8	44,1	21,4	20,8	1,1	0,1	0,1
No Disponible	269	-	-	-	-	-	100,0	-	-
HOMBRES	1.598.232	2,2	12,1	36,3	17,2	20,6	6,4	5,1	0,0
Empleado	240.503	0,4	0,7	7,1	9,7	35,0	25,0	22,1	0,1
Obrero	469.006	1,7	10,0	38,9	23,4	23,1	2,3	0,5	-
Empleador o Patrón	92.041	1,1	5,6	24,2	15,6	30,3	10,9	12,1	0,2
Trabajador por Cta. Propia	571.146	3,6	20,5	45,1	13,5	12,0	2,7	2,5	0,1
Trabajador Fliar. no Remun.	209.084	2,1	10,0	45,1	22,7	17,5	2,3	0,4	-
Empleado Doméstico	16.183	0,9	7,6	39,9	22,7	23,6	4,2	1,1	-
No Disponible	269	-	-	-	-	-	100,0	-	-
MUJERES	1.019.476	3,3	12,1	34,5	12,8	18,8	10,2	8,3	0,0
Empleado	232.758	-	0,5	3,6	5,2	26,6	34,9	29,1	0,1
Obrero	71.372	2,0	9,1	42,7	17,0	24,8	4,4	-	-
Empleador o Patrón	24.891	-	5,1	18,5	11,3	29,2	10,8	25,0	-
Trabajador por Cta. Propia	400.007	6,2	20,6	44,1	11,4	12,4	3,1	2,1	-
Trabajador Fliar. no Remun.	97.676	2,1	13,0	47,3	17,4	15,3	3,1	1,8	-
Empleado Doméstico	192.772	2,7	10,0	44,5	21,3	20,5	0,9	-	0,1
No Disponible	-	-	-	-	-	-	-	-	-

Fuente: STP/DGEEC. EPH 2005.

1/ Incluye Pre-Primaria

Los ocupados con categoría "empleado" seguidos por los de categoría "Empleador o Patrón", son quienes presentan mayor educación. Los menos instruidos son los de categoría "Cuenta propia".

POBLACIÓN DE 10 AÑOS Y MÁS DE EDAD OCUPADA POR AÑOS DE ESTUDIO, SEGÚN CATEGORÍA DE OCUPACIÓN (%).

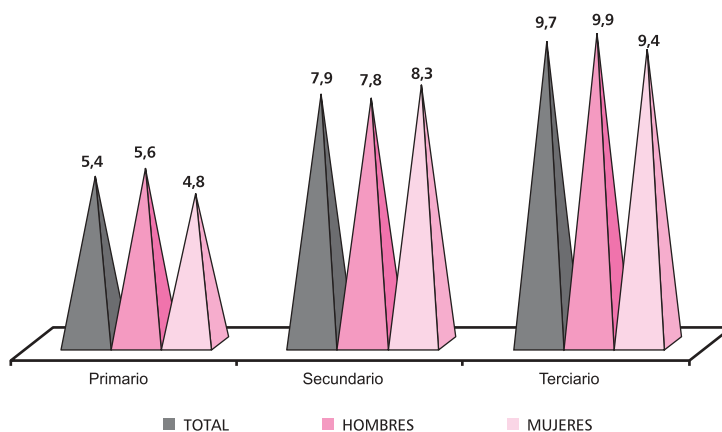
CUADRO 7: PROMEDIO DE AÑOS DE ESTUDIO DE LA POBLACIÓN OCUPADA POR SEXO, SEGÚN SECTORES ECONÓMICOS.

SECTORES ECONÓMICOS	TOTAL	SEXO	
		Hombres	Mujeres
TOTAL	8,0	7,8	8,3
Primario	5,4	5,6	4,8
Secundario	7,9	7,8	8,3
Terciario	9,7	9,9	9,4

Fuente: STP/DGEEC. EPH 2005.

Mientras que en sector primario, los ocupados presentan en promedio cinco años de estudio, en el sector secundario y terciario tienen mayor educación, un poco más de siete años y nueve respectivamente. Esta tendencia, se da tanto entre los hombres como entre las mujeres.

PROMEDIO DE AÑOS DE ESTUDIO DE LA POBLACIÓN OCUPADA POR SECTORES ECONÓMICOS Y SEXO



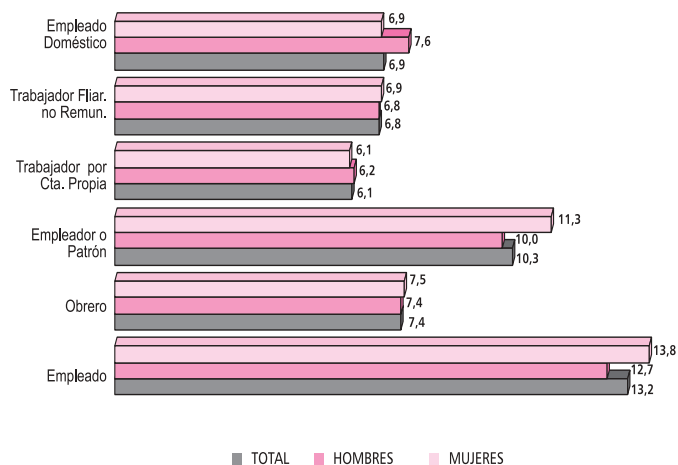
CUADRO 8. PROMEDIO DE AÑOS DE ESTUDIO DE LA POBLACIÓN OCUPADA POR SEXO, SEGÚN CATEGORÍA DE OCUPACIÓN.

CATEGORÍA DE OCUPACIÓN	TOTAL	SEXO	
		Hombres	Mujeres
TOTAL	8,0	7,8	8,3
Empleado	13,2	12,7	13,8
Obrero	7,4	7,4	7,5
Empleador o Patrón	10,3	10,0	11,3
Trabajador por Cta. Propia	6,1	6,2	6,1
Trabajador Fliar. no Remun.	6,8	6,8	6,9
Empleado Doméstico	6,9	7,6	6,9

Fuente: STP/DGEEC. EPH 2005.

Los ocupados con categoría de "Empleado" tienen en promedio un poco más que la secundaria concluida, seguidos por los de categoría "Empleador o Patrón", quienes tienen en promedio el básico de la secundaria concluido. Sin embargo, los "Cuenta propistas" tienen en promedio apenas la primaria concluida.

PROMEDIO DE AÑOS DE ESTUDIO DE LA POBLACIÓN OCUPADA POR CATEGORÍA DE OCUPACIÓN Y SEXO.



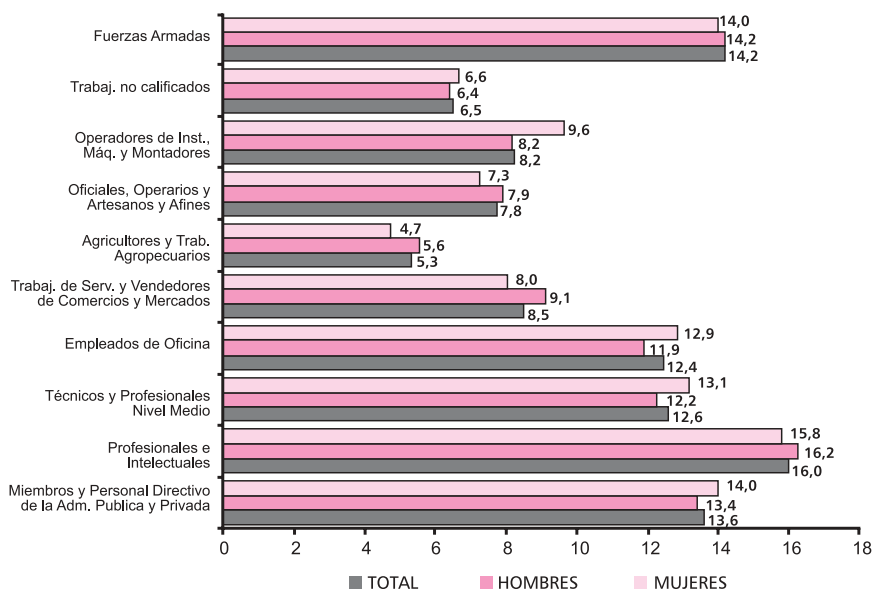
CUADRO 9. PROMEDIO DE AÑOS DE ESTUDIO DE LA POBLACIÓN OCUPADA POR SEXO, SEGÚN OCUPACIÓN PRINCIPAL.

OCUPACIÓN PRINCIPAL	TOTAL	SEXO	
		Hombres	Mujeres
TOTAL	8,0	7,8	8,3
Miembros y Personal Directivo de la Adm. Pública y Privada	13,6	13,4	14,0
Profesionales e Intelectuales	16,0	16,2	15,8
Técnicos y Profesionales de Nivel Medio	12,6	12,2	13,1
Empleados de Oficina	12,4	11,9	12,9
Trabaj. de Serv. y Vendedores de Comercios y Mercados	8,5	9,1	8,0
Agricultores y Trab. Agropecuarios	5,3	5,6	4,7
Oficiales, Operarios y Artesanos y Afines	7,8	7,9	7,3
Operadores de Inst. y Máq. y Montadores	8,2	8,2	9,6
Trabaj. no calificados	6,5	6,4	6,6
Fuerzas Armadas	14,2	14,2	14,0

Fuente: STP/DGEEC. EPH 2005.

Los agricultores y trabajadores agropecuarios son quienes presentan menor educación, en contraste, con los profesionales e intelectuales, que son los más instruidos (en promedio, 5 versus 16 años de estudio respectivamente).

PROMEDIO DE AÑOS DE ESTUDIO DE LA POBLACIÓN OCUPADA POR OCUPACIÓN PRINCIPAL Y SEXO.



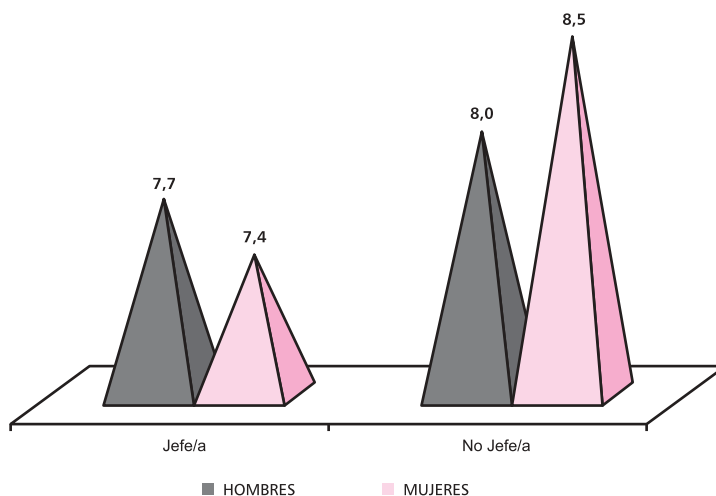
CUADRO 10: PROMEDIO DE AÑOS DE ESTUDIO DE LA POBLACIÓN OCUPADA POR CONDICIÓN DE JEFATURA DEL HOGAR, SEGÚN SEXO.

SEXO	TOTAL	CONDICIÓN DE JEFATURA	
		Jefe/a	No Jefe/a
TOTAL	8,0	7,6	8,3
Hombres	7,8	7,7	8,0
Mujeres	8,3	7,4	8,5

Fuente: STP/DGEEC. EPH 2005.

Los jefes y jefas de hogar tienen en promedio menos años de estudio que aquellos que no lo son. Mientras los no jefes tienen casi el segundo curso de la secundaria concluido, los jefes tienen el primer curso de la secundaria aprobado.

PROMEDIO DE AÑOS DE ESTUDIO DE LA POBLACIÓN OCUPADA POR CONDICIÓN DE JEFATURA Y SEXO.



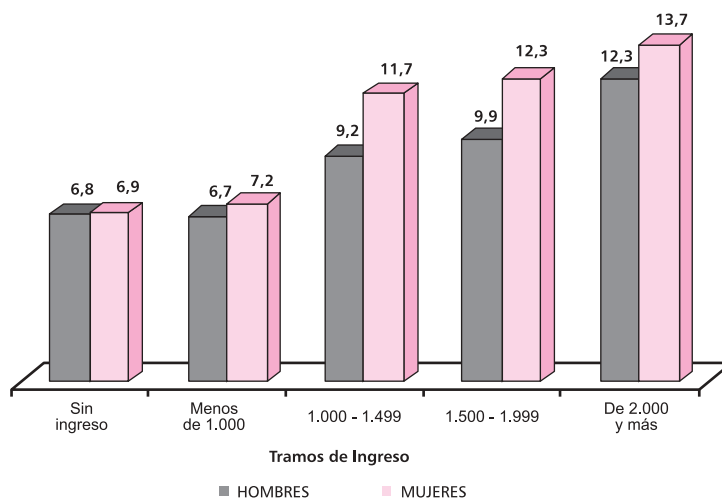
CUADRO 11: PROMEDIO DE AÑOS DE ESTUDIO DE LA POBLACIÓN OCUPADA POR SEXO, SEGÚN TRAMOS DE INGRESO EN LA OCUPACIÓN PRINCIPAL (MILES DE GUARANÍES).

TRAMOS DE INGRESO	TOTAL	SEXO	
		Hombres	Mujeres
TOTAL	8,0	7,8	8,3
Sin ingreso	6,8	6,8	6,9
Menos de 1.000	6,9	6,7	7,2
1.000 - 1.499	10,0	9,2	11,7
1.500 - 1.999	10,6	9,9	12,3
De 2.000 y más	12,7	12,3	13,7

Fuente: STP/DGEEC. EPH 2005.

Tanto para hombres como para mujeres, a medida que aumentan sus años de estudio se incrementan sus ingresos. Además, en un mismo tramo de ingreso, las mujeres están más instruidas que los hombres.

PROMEDIO DE AÑOS DE ESTUDIO DE LA POBLACIÓN OCUPADA POR TRAMOS DE INGRESO Y SEXO, SEGÚN TRAMOS DE INGRESO EN LA OCUPACIÓN PRINCIPAL (MILES DE GUARANÍES).



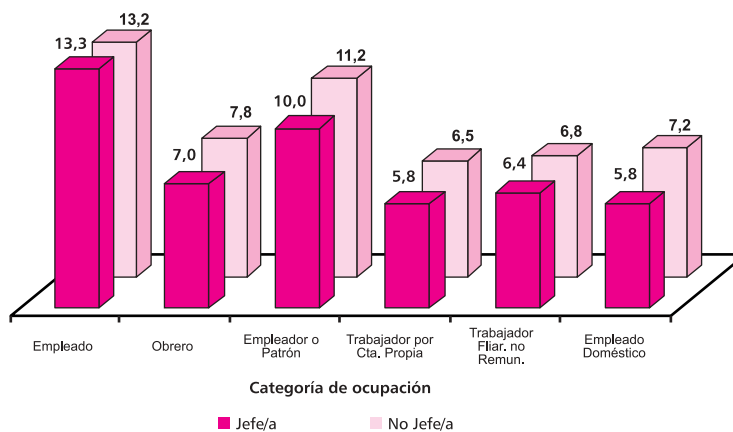
CUADRO 12: PROMEDIO DE AÑOS DE ESTUDIO DE LA POBLACIÓN OCUPADA POR CONDICIÓN DE JEFATURA DEL HOGAR, SEGÚN CATEGORÍA DE OCUPACIÓN.

CATEGORÍA DE OCUPACIÓN	TOTAL	CONDICIÓN DE JEFATURA	
		Jefe/a	No Jefe/a
TOTAL	8,0	7,6	8,3
Empleado	13,2	13,3	13,2
Obrero	7,4	7,0	7,8
Empleador o Patrón	10,3	10,0	11,2
Trabajador por Cta. Propia	6,1	5,8	6,5
Trabajador Fliar. no Remun.	6,8	6,4	6,8
Empleado Doméstico	6,9	5,8	7,2

Fuente: STP/DGEEC. EPH 2005.

Independientemente de la categoría ocupacional, los jefes presentan siempre menos educación que aquellos que no son jefes. Además, dentro de cada grupo, sobresalen como más instruidos aquellos que trabajan como "Empleados" seguidos por los "empleadores o patrones"

PROMEDIO DE AÑOS DE ESTUDIO DE LA POBLACIÓN OCUPADA POR CONDICIÓN DE JEFATURA DEL HOGAR Y CATEGORÍA DE OCUPACIÓN.



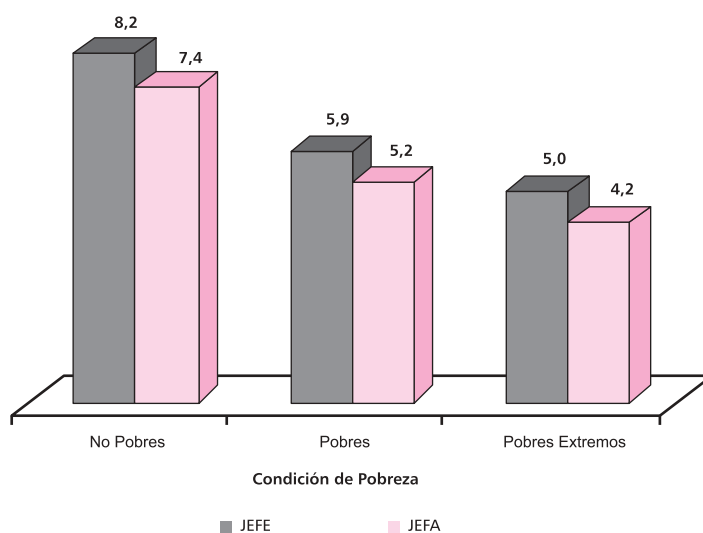
CUADRO 13: PROMEDIO DE AÑOS DE ESTUDIO POR SEXO DEL JEFE O JEFA DE HOGAR, SEGÚN CONDICIÓN DE POBREZA.

CONDICIÓN DE POBREZA	TOTAL	SEXO DEL JEFE/A DEL HOGAR	
		Jefe	Jefa
TOTAL	7,3	7,5	6,7
No Pobres	8,0	8,2	7,4
Pobres	5,7	5,9	5,2
Pobres Extremos	4,8	5,0	4,2

Fuente: STP/DGEEC. EPH 2005.

Los jefes y jefas pobres presentan menos años de estudio que aquellos que no lo son. Se tiene que, en promedio los jefes no pobres tienen el segundo curso del secundario aprobado, mientras que los jefes que son pobres extremos ni siquiera llegan en promedio al quinto grado de primaria. Este comportamiento según condición de pobreza se da de manera similar entre hombres y mujeres.

PROMEDIO DE AÑOS DE ESTUDIO POR SEXO DEL JEFE O JEFA DE HOGAR, SEGÚN CONDICIÓN DE POBREZA.



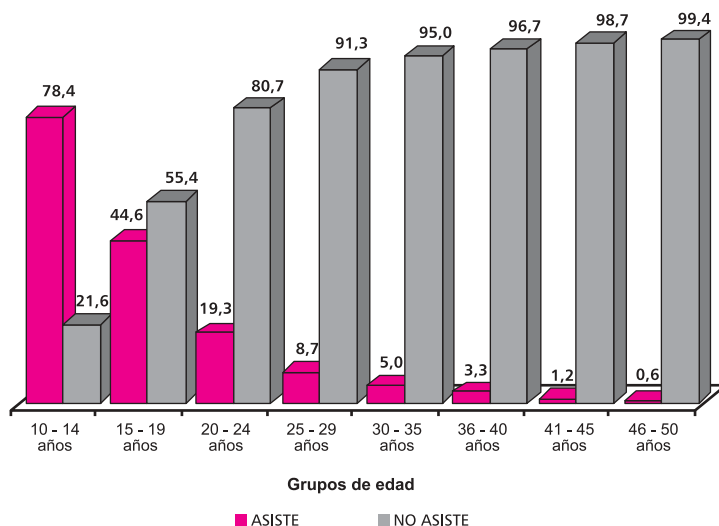
CUADRO 14: POBLACIÓN DE 10 A 50 AÑOS DE EDAD OCUPADA POR CONDICIÓN DE ASISTENCIA A UNA INSTITUCIÓN DE ENSEÑANZA FORMAL, SEGÚN GRUPOS DE EDAD (%).

GRUPOS DE EDAD	TOTAL	CONDICIÓN DE ASISTENCIA		
		Asiste	No Asiste	No Disponible
TOTAL	2.155.035	15,7	84,3	0,0
10 - 14	113.072	78,4	21,6	-
15 - 19	289.814	44,6	55,4	-
20 - 24	319.484	19,3	80,7	-
25 - 29	308.168	8,7	91,3	-
30 - 35	366.833	5,0	95,0	-
36 - 40	306.259	3,3	96,7	-
41 - 45	251.966	1,2	98,7	0,1
46 - 50	199.439	0,6	99,4	-

Fuente: STP/DGEEC. EPH 2005.

La probabilidad de asistir a una institución de enseñanza formal disminuye a medida que aumenta la edad. Se tiene que entre los niños ocupados de 10 a 14 años, la probabilidad de asistir es casi 78%, en contraste con aquellos ocupados de 20 a 24 años, donde la probabilidad disminuye a 9% aproximadamente.

POBLACIÓN DE 10 A 50 AÑOS DE EDAD OCUPADA POR GRUPOS DE EDAD Y CONDICIÓN DE ASISTENCIA (%).



CUADRO 15: POBLACIÓN DE 10 A 50 AÑOS DE EDAD QUE ASISTE A UNA INSTITUCIÓN DE ENSEÑANZA FORMAL POR AÑOS DE ESTUDIO, SEGÚN SEXO Y TIPO DE INSTITUCIÓN (%).

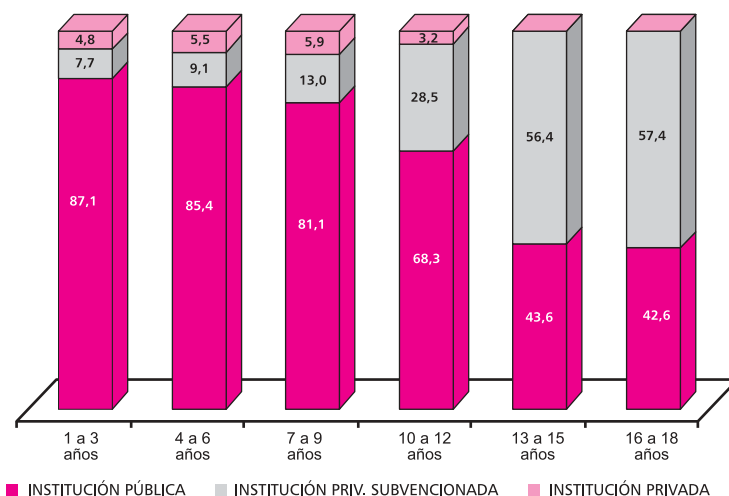
SEXO Y TIPO DE INSTITUCIÓN	TOTAL	AÑOS DE ESTUDIO						
		Sin Instrucción ^{1/}	1 a 3 años	4 a 6 años	7 a 9 años	10 a 12 años	13 a 15 años	16 a 18 años
AMBOS SEXOS	1.273.316	4.714	154.084	435.495	329.474	221.582	104.702	23.265
Institución Pública	77,4	100,0	87,1	85,4	81,1	68,3	43,6	42,6
Institución Privada	18,0	-	7,7	9,1	13,0	28,5	56,4	57,4
Institución Priv. Subvencionada	4,5	-	4,8	5,5	5,9	3,2	-	-
Comunitaria	0,1	-	0,4	-	-	-	-	-
HOMBRES	633.468	3.627	91.622	211.526	161.580	107.763	47.043	10.307
Institución Pública	79,5	100,0	85,6	85,0	84,0	73,7	45,7	52,8
Institución Privada	15,9	-	6,9	9,5	11,3	23,7	54,3	47,2
Institución Priv. Subvencionada	4,5	-	6,8	5,5	4,7	2,6	-	-
Comunitaria	0,1	-	0,7	-	-	-	-	-
MUJERES	639.848	1.087	62.462	223.969	167.894	113.819	57.659	12.958
Institución Pública	75,2	100,0	89,3	85,8	78,4	63,2	41,8	34,6
Institución Privada	20,2	-	8,9	8,7	14,6	33,0	58,2	65,4
Institución Priv. Subvencionada	4,6	-	1,8	5,4	7,0	3,7	-	-
Comunitaria	-	-	-	-	-	-	-	-

Fuente: STP/DGEEC. EPH 2005.

1/ Incluye Pre-Primaria

A medida que aumentan los años de estudio, la probabilidad de asistir a una institución pública disminuye y aumenta la de asistir a una institución privada. Se tiene que el 87% de los niños que se inician en la vida escolar (1 a 3 años de estudio), lo hacen en instituciones públicas, en contraste con solo el 43% de los que cursan los últimos años del nivel superior (16 a 18 años de estudio).

POBLACIÓN DE 10 A 50 AÑOS DE EDAD QUE ASISTE A UNA INSTITUCIÓN DE ENSEÑANZA FORMAL POR AÑOS DE ESTUDIO, SEGÚN TIPO DE INSTITUCIÓN (%).



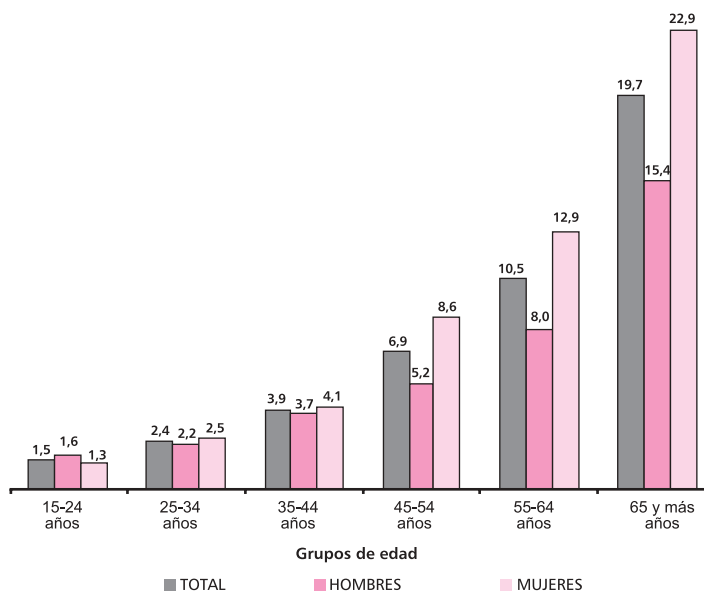
CUADRO 16: TASA DE ANALFABETISMO DE LA POBLACIÓN DE 15 AÑOS Y MÁS DE EDAD POR SEXO, SEGÚN GRUPOS DE EDAD (%).

GRUPOS DE EDAD	TOTAL	SEXO	
		Hombres	Mujeres
TOTAL	5,1	4,1	6,1
15-24	1,5	1,6	1,3
25-34	2,4	2,2	2,5
35-44	3,9	3,7	4,1
45-54	6,9	5,2	8,6
55-64	10,5	8,0	12,9
65 y más	19,7	15,4	22,9

Fuente: STP/DGEEC. EPH 2005.

Tanto para el total de la población de 15 años y más de edad, así como desagregada por hombres y mujeres, la tasa de analfabetismo se incrementa a medida que avanza la edad. Analizando por género, el analfabetismo es mayor entre la población femenina en todos los tramos de edad.

TASA DE ANALFABETISMO DE LA POBLACIÓN DE 15 AÑOS Y MÁS DE EDAD POR GRUPOS DE EDAD Y SEXO.



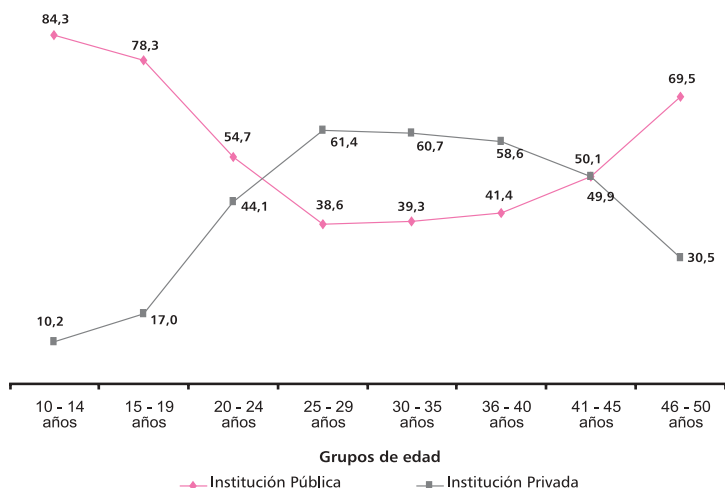
CUADRO 17: POBLACIÓN DE 10 A 50 AÑOS DE EDAD QUE ASISTE A UNA INSTITUCIÓN DE ENSEÑANZA FORMAL POR GRUPOS DE EDAD, SEGÚN SEXO Y TIPO DE INSTITUCIÓN (%).

SEXO Y TIPO DE INSTITUCIÓN	TOTAL	GRUPOS DE EDAD							
		10-14	15-19	20-24	25-29	30-35	36-40	41-45	46-50
TOTAL	1.273.316	683.034	408.639	112.567	33.271	20.905	10.473	3.197	1.230
Institución Pública	77,4	84,3	78,3	54,7	38,6	39,3	41,4	49,9	69,5
Institución Privada	18,0	10,2	17,0	44,1	61,4	60,7	58,6	50,1	30,5
Institución Priv. Subvencionada	4,5	5,4	4,8	1,1	-	-	-	-	-
Comunitaria	0,1	0,1	-	-	-	-	-	-	-
HOMBRES	633.468	344.548	206.690	51.499	16.639	8.017	3.406	2.234	435
Institución Pública	79,5	83,7	82,3	60,4	44,6	37,9	59,0	54,7	100,0
Institución Privada	15,9	10,1	13,9	39,6	55,4	62,1	41,0	45,3	-
Institución Priv. Subvencionada	4,5	6,0	3,8	-	-	-	-	-	-
Comunitaria	0,1	0,2	-	-	-	-	-	-	-
MUJERES	639.848	338.486	201.949	61.068	16.632	12.888	7.067	963	795
Institución Pública	75,2	84,9	74,1	50,0	32,6	40,2	33,0	38,7	52,8
Institución Privada	20,2	10,2	20,2	47,9	67,4	59,8	67,0	61,3	47,2
Institución Priv. Subvencionada	4,6	4,9	5,7	2,1	-	-	-	-	-
Comunitaria	-	-	-	-	-	-	-	-	-

Fuente: STP/DGEEC. EPH 2005.

La edad de las personas que actualmente estudian es un factor que establece diferencias en cuanto al tipo de institución a la que asisten. Se tiene que la mayor proporción de los menores a 25 y mayores a 45 años asisten a una institución pública, mientras que aquellos que tienen entre 25 y 45 años, asisten en su mayoría a instituciones privadas.

POBLACIÓN DE 10 A 50 AÑOS DE EDAD QUE ASISTE A UNA INSTITUCIÓN DE ENSEÑANZA FORMAL POR TIPO DE INSTITUCIÓN Y GRUPOS DE EDAD

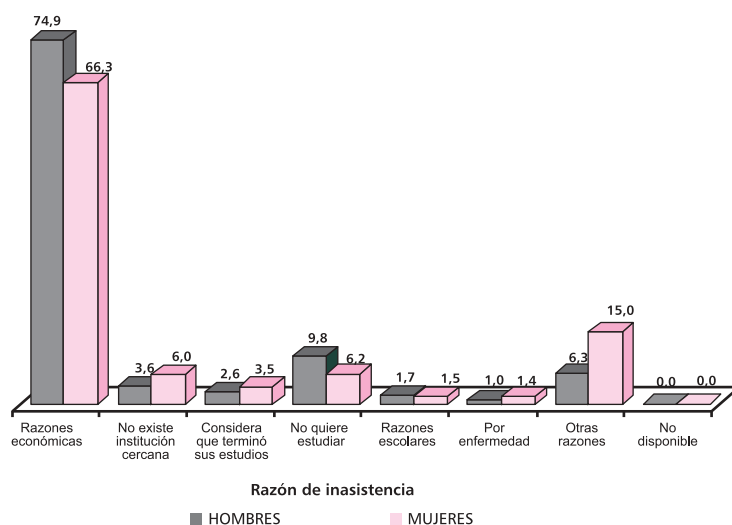


CUADRO 18: POBLACIÓN DE 15 A 50 AÑOS DE EDAD QUE NO ASISTE A UNA INSTITUCIÓN DE ENSEÑANZA FORMAL POR SEXO, SEGÚN RAZÓN DE INASISTENCIA (%).

RAZÓN DE INASISTENCIA	TOTAL	SEXO	
		Hombres	Mujeres
TOTAL	2.373.699	1.203.251	1.170.448
Razones económicas	70,7	74,9	66,3
No existe inst. pública cercana	4,8	3,6	6,0
Considera que terminó sus estudios	3,1	2,6	3,5
No quiere estudiar	8,0	9,8	6,2
Razones escolares	1,6	1,7	1,5
Por enfermedad	1,2	1,0	1,4
Otras razones	10,6	6,3	15,0
No Disponible	0,0	0,0	0,0

Fuente: STP/DGEEC. EPH 2005.

La razón económica es la principal causa de la inasistencia escolar, según declararon las personas de 15 a 50 años. Siete de cada diez de ellos no asiste por limitaciones económicas.

POBLACIÓN DE 10 A 50 AÑOS DE EDAD QUE NO ASISTE A UNA INSTITUCIÓN DE ENSEÑANZA FORMAL POR RAZÓN DE INASISTENCIA Y SEXO (%).

CUADRO 19: POBLACIÓN DE 10 Y MÁS DE EDAD OCUPADA POR AÑOS DE ESTUDIO, SEGÚN SEXO Y TRAMOS DE INGRESO MENSUAL EN LA OCUPACIÓN PRINCIPAL (MILES DE GUARANÍES).

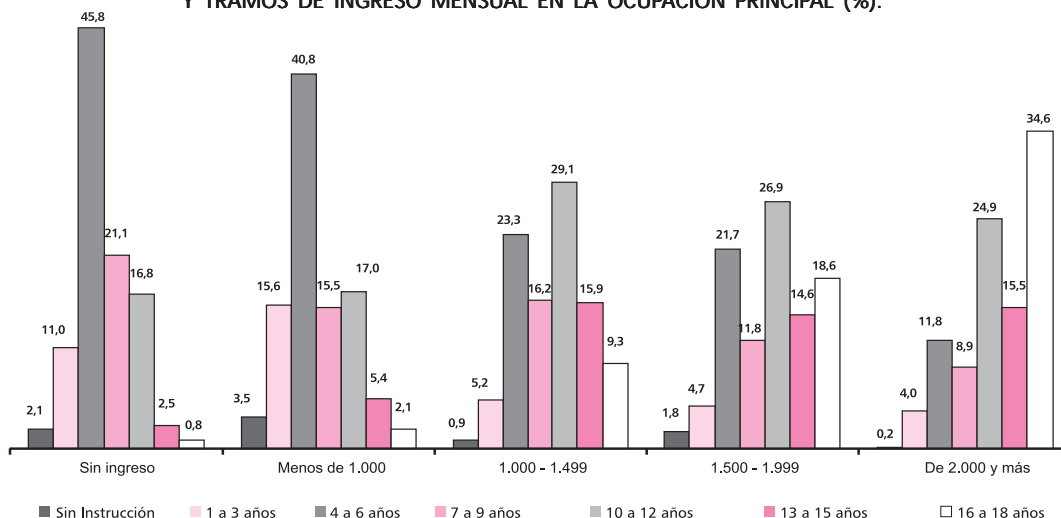
SEXO Y TRAMOS DE INGRESO	TOTAL	AÑOS DE ESTUDIO							
		Sin Instrucción ^{1/}	1 a 3 años	4 a 6 años	7 a 9 años	10 a 12 años	13 a 15 años	16 a 18 años	No Disponible
AMBOS SEXOS	2.617.708	2,6	12,1	35,6	15,5	19,9	7,9	6,3	0,0
Sin ingreso	306.760	2,1	11,0	45,8	21,1	16,8	2,5	0,8	-
Menos de 1000	1.587.878	3,5	15,6	40,8	15,5	17,0	5,4	2,1	0,0
De 1.000 a 1.499	381.528	0,9	5,2	23,3	16,2	29,1	15,9	9,3	0,1
De 1.500 a 1.999	143.400	1,8	4,7	21,7	11,8	26,9	14,6	18,6	-
De 2.000 y más	198.142	0,2	4,0	11,8	8,9	24,9	15,5	34,6	0,1
HOMBRES	1.598.232	2,2	12,1	36,3	17,2	20,6	6,4	5,1	0,0
Sin ingreso	209.084	2,1	10,0	45,1	22,7	17,5	2,3	0,4	-
Menos de 1.000	889.881	3,0	16,2	42,2	16,8	16,1	4,2	1,5	0,0
De 1.000 a 1.499	252.113	1,0	6,7	27,2	19,1	30,8	10,0	5,1	0,1
De 1.500 a 1.999	98.156	1,3	5,4	25,2	15,1	29,2	11,5	12,3	-
De 2.000 y más	148.998	0,3	4,2	11,6	10,3	29,0	15,8	28,7	0,1
MUJERES	1.019.476	3,3	12,1	34,5	12,8	18,8	10,2	8,3	0,0
Sin ingreso	97.676	2,1	13,0	47,3	17,4	15,3	3,1	1,8	-
Menos de 1000	697.997	4,2	14,9	39,1	13,7	18,2	7,0	2,8	0,0
De 1.000 a 1.499	129.415	0,5	2,5	15,8	10,7	25,7	27,4	17,5	-
De 1.500 a 1.999	45.244	2,7	3,1	14,1	4,8	22,0	21,2	32,2	-
De 2.000 y más	49.144	-	3,4	12,6	4,5	12,6	14,6	52,3	-

Fuente: STP/DGEEC. EPH 2005.

1/ Incluye Pre-Primaria

La mayor proporción de personas ocupadas sin ningún tipo de ingreso o cuyos salario mensual en su ocupación principal es menor de un millón de guaraníes posee apenas entre 4 y 6 años de estudio (46% y 41% respectivamente). Sin embargo aquellas que ganan entre un millón y dos millones están más educados, en su mayoría tienen entre 10 y 12 años de estudio. Y aquellos que perciben dos millones o más de guaraníes, el 35% posee el rango más elevado de estudio.

POBLACIÓN DE 10 AÑOS Y MÁS DE EDAD OCUPADA POR AÑOS DE ESTUDIO Y TRAMOS DE INGRESO MENSUAL EN LA OCUPACIÓN PRINCIPAL (%).



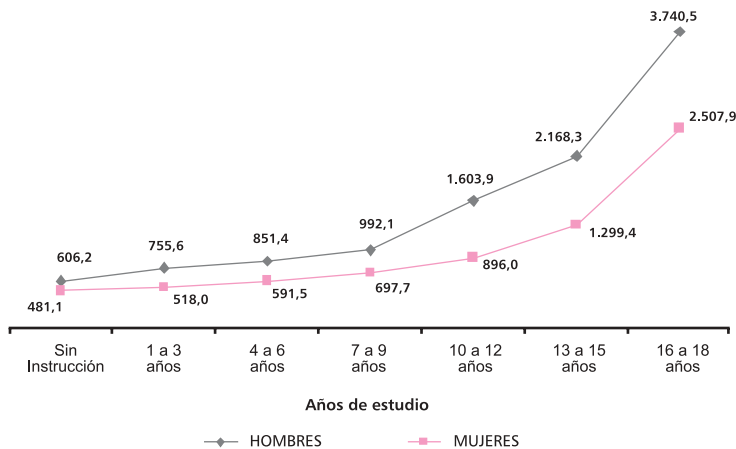
CUADRO 20: PROMEDIO DE INGRESO TOTAL (MILES DE GUARANÍES) DE LA POBLACIÓN OCUPADA CON INGRESO POR SEXO, SEGÚN AÑOS DE ESTUDIO.

AÑOS DE ESTUDIO	TOTAL	SEXO	
		Hombres	Mujeres
TOTAL	1.124,9	1.274,1	898,4
Sin Instrucción ^{1/}	543,5	606,2	481,1
1 a 3 años	663,3	755,6	518,0
4 a 6 años	751,6	851,4	591,5
7 a 9 años	894,8	992,1	697,7
10 a 12 años	1.338,8	1.603,9	896,0
13 a 15 años	1.725,0	2.168,3	1.299,4
16 a 18 años	3.119,1	3.740,5	2.507,9
No Disponible	2.299,9	3.029,8	780,5

Fuente: STP/DGEEC. EPH 2005.

1/ Incluye Pre-Primaria

Existe una directa relación entre el ingreso y los años de estudio, es decir el ingreso percibido es mayor cuando el nivel educativo es mayor. Esto además se da tanto para hombres como para mujeres. En promedio una persona con 16 a 18 años de estudio gana casi cinco más que una sin educación, tres veces más que una con 4 a 6 años de estudio y 1.3 veces más que una con 10 a 12 años de estudio.

PROMEDIO DE INGRESO TOTAL (MILES DE GUARANÍES) DE LA POBLACIÓN OCUPADA CON INGRESO POR SEXO, SEGÚN AÑOS DE ESTUDIO.

CUADRO 21: PROMEDIO DE INGRESO MENSUAL (MILES DE GUARANÍES) EN LA OCUPACIÓN PRINCIPAL DE LA POBLACIÓN OCUPADA POR SEXO, SEGÚN AÑOS DE ESTUDIO.

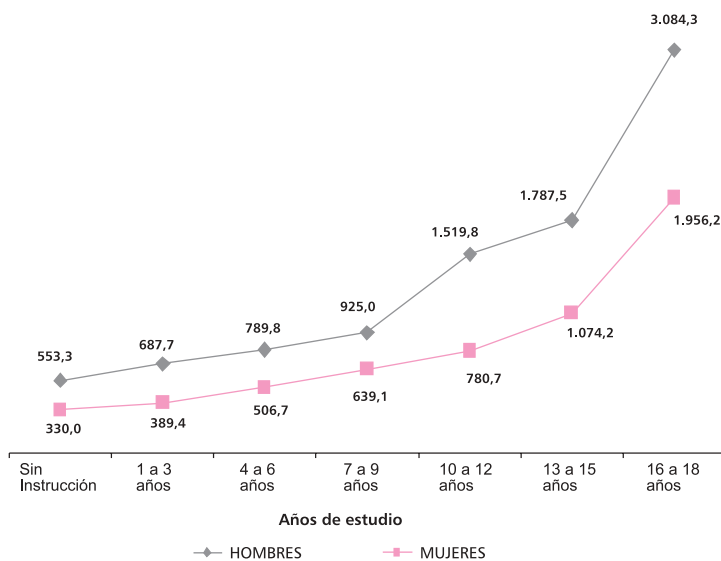
AÑOS DE ESTUDIO	TOTAL	SEXO	
		Hombres	Mujeres
TOTAL	990,9	1.152,5	747,3
Sin Instrucción ^{1/}	440,4	553,3	330,0
1 a 3 años	571,2	687,7	389,4
4 a 6 años	680,4	789,8	506,7
7 a 9 años	829,7	925,0	639,1
10 a 12 años	1.242,1	1.519,8	780,7
13 a 15 años	1.424,4	1.787,5	1.074,2
16 a 18 años	2.515,6	3.084,3	1.956,2
No Disponible	1.240,2	1.637,5	413,2

Fuente: STP/DGEEC. EPH 2005.

1/ Incluye Pre-Primaria

Analizando específicamente el ingreso proveniente del trabajo principal, también se tiene que la educación es una característica que determina diferenciales en los niveles de remuneración por trabajo. Examinando por género, persiste el hecho de que las mujeres presentan menores niveles de remuneración por su trabajo que los hombres.

PROMEDIO DE INGRESO MENSUAL DE LA POBLACIÓN OCUPADA EN LA OCUPACIÓN PRINCIPAL POR AÑOS DE ESTUDIO Y SEXO.



CUADRO 22: PROMEDIO DE INGRESO MENSUAL (MILES DE GUARANÍES) EN LA OCUPACIÓN PRINCIPAL DE LA POBLACIÓN OCUPADA POR AÑOS DE ESTUDIO, SEGÚN SEXO Y SECTORES ECONÓMICOS.

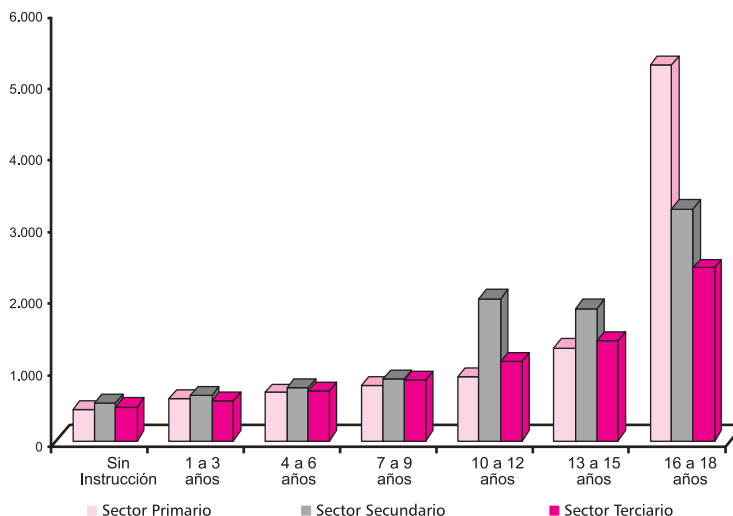
SEXO Y SECTORES ECONÓMICOS	TOTAL	AÑOS DE ESTUDIO						
		Sin Instrucción ^{1/}	1 a 3 años	4 a 6 años	7 a 9 años	10 a 12 años	13 a 15 años	16 a 18 años
AMBOS SEXOS	990,9	440,4	571,2	680,4	829,7	1.242,1	1.424,4	2.515,6
Primario	676,3	414,7	574,9	663,7	769,4	882,2	1.291,9	5.231,1
Secundario	1.170,9	520,5	626,1	730,8	854,9	1.981,3	1.844,3	3.223,6
Terciario	1.086,2	460,7	543,3	675,2	838,5	1.091,8	1.386,7	2.404,0
HOMBRES	1.152,5	553,3	687,7	789,8	925,0	1.519,8	1.787,5	3.084,3
Primario	786,6	502,0	693,5	748,8	836,1	1.004,2	1.393,9	6.067,6
Secundario	1.275,4	671,1	711,1	799,0	866,1	2.245,9	2.248,5	4.225,0
Terciario	1.341,8	613,5	652,6	844,2	1.002,7	1.328,9	1.745,7	2.891,8
MUJERES	747,3	330,0	389,4	506,7	639,1	780,7	1.074,2	1.956,2
Primario	404,3	316,2	323,6	438,6	556,9	444,2	411,4	628,1
Secundario	775,9	246,2	314,4	485,4	777,4	866,9	1.051,2	2.296,6
Terciario	835,5	360,2	466,6	540,6	636,8	788,3	1.079,6	1.934,3

Fuente: STP/DGEEC. EPH 2005.

1/ Incluye Pre-Primaria

Analizando dentro de cada uno de los sectores de la economía nacional donde se desempeñan las personas ocupadas, ocurre que nuevamente los ingresos en la ocupación principal son mayores para aquellas personas que poseen mayores años de estudio. Las personas que tienen 16 o más años de estudio son las mejor remuneradas, sobresaliendo aquellas que trabajan en el sector primario.

PROMEDIO DE INGRESO MENSUAL DE LA POBLACIÓN OCUPADA EN LA OCUPACIÓN PRINCIPAL POR SECTOR ECONÓMICO Y AÑOS DE ESTUDIO.



CUADRO 23: PROMEDIO DE INGRESO MENSUAL (MILES DE GUARANÍES) EN LA OCUPACIÓN PRINCIPAL DE LA POBLACIÓN OCUPADA POR AÑOS DE ESTUDIO, SEGÚN SEXO Y OCUPACIÓN PRINCIPAL.

SEXO Y OCUPACIÓN PRINCIPAL	TOTAL	AÑOS DE ESTUDIO			
		Sin Instrucción ^{1/}	1 a 6 años	7 a 12 años	13 Y más años
AMBOS SEXOS	990,9	440,4	651,7	1.068,3	1.917,2
Miembros y Personal Directivo de la Adm. Púb. y Priv.	4.095,4	-	1.300,8	5.165,9	3.876,7
Profesionales e Intelectuales	1.728,8	-	150,0	882,3	1.753,7
Técnicos y Profesionales de Nivel Medio	1.427,9	-	777,8	1.305,4	1.665,0
Empleados de Oficina	1.199,9	401,1	791,3	1.123,8	1.355,6
Trabaj. de Serv. y Vendedores de Comercios y Mercados	915,4	581,0	648,9	998,1	1.675,7
Agricultores y Trab. Agropecuarios	686,7	419,5	653,2	819,4	2.347,7
Oficiales, Operarios, Artesanos y Afines	849,3	328,7	724,5	948,7	1.226,7
Operadores de Inst. y Máq. y Montadores	1.203,2	1.096,2	1.110,0	1.288,4	1.194,1
Trabaj. no calificados	559,5	431,6	519,4	626,2	760,8
Fuerzas Armadas	2.207,8	-	-	1.883,3	2.376,7
HOMBRES	1.152,5	553,3	763,0	1.259,5	2.376,4
Miembros y Personal Directivo de la Adm. Púb. y Priv.	5.267,7	-	1.476,1	6.668,4	4.863,1
Profesionales e Intelectuales	2.180,6	-	-	849,5	2.221,4
Técnicos y Profesionales de Nivel Medio	1.546,7	-	811,9	1.471,7	1.813,2
Empleados de Oficina	1.343,3	401,1	796,3	1.244,0	1.635,1
Trabaj. de Serv. y Vendedores de Comercios y Mercados	1.180,7	827,5	831,6	1.227,9	1.917,3
Agricultores y Trab. Agropecuarios	819,5	502,1	774,6	931,1	2.643,4
Oficiales, Operarios, Artesanos y Afines	925,2	515,3	812,9	995,3	1.399,7
Operadores de Inst. y Máq. y Montadores	1.218,8	1.096,2	1.121,4	1.303,4	1.271,5
Trabaj. no calificados	592,8	531,9	545,6	664,4	878,9
Fuerzas Armadas	2.146,0	-	-	1.883,3	2.291,5
MUJERES	747,3	330,0	475,6	725,1	1.470,4
Miembros y Personal Directivo de la Adm. Púb. y Priv.	2.044,0	-	970,1	1.070,3	2.528,0
Profesionales e Intelectuales	1.422,7	-	150,0	918,6	1.439,0
Técnicos y Profesionales de Nivel Medio	1.211,2	-	653,7	967,7	1.445,2
Empleados de Oficina	1.087,3	-	784,5	1.011,9	1.193,9
Trabaj. de Serv. y Vendedores de Comercios y Mercados	706,1	331,2	558,1	763,1	1.383,0
Agricultores y Trab. Agropecuarios	401,5	331,9	394,4	499,4	442,7
Oficiales, Operarios, Artesanos y Afines	500,3	126,9	408,9	649,0	595,2
Operadores de Inst. y Máq. y Montadores	878,9	-	687,1	987,6	846,7
Trabaj. no calificados	527,7	354,1	493,0	591,5	675,0
Fuerzas Armadas	3.700,0	-	-	-	3.700,0

Fuente: STP/DGEEC. EPH 2005.

1/ Incluye Pre-Primaria

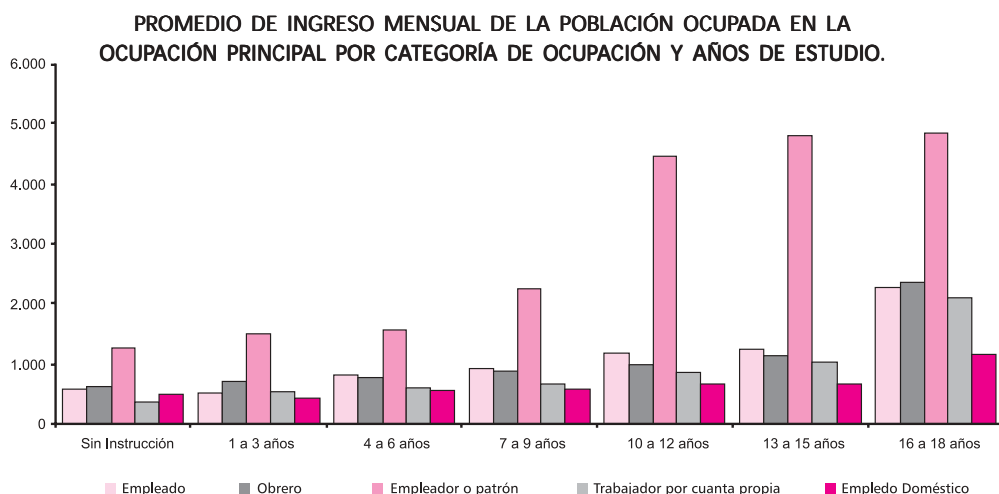
CUADRO 24: PROMEDIO DE INGRESO MENSUAL (MILES DE GUARANÍES) EN LA OCUPACIÓN PRINCIPAL DE LA POBLACIÓN OCUPADA POR AÑOS DE ESTUDIO, SEGÚN SEXO Y CATEGORÍA DE OCUPACIÓN.

SEXO Y CATEGORÍA DE OCUPACIÓN	Total	AÑOS DE ESTUDIO						
		Sin Instrucción ^{1/}	1 a 3 años	4 a 6 años	7 a 9 años	10 a 12 años	13 a 15 años	16 a 18 años
AMBOS SEXOS	990,9	440,4	571,2	680,4	829,7	1.242,1	1.424,4	2.515,6
Empleado	1.436,0	576,7	508,8	816,9	926,6	1.190,7	1.242,0	2.268,6
Obrero	845,3	635,2	691,4	762,7	862,3	990,8	1.144,1	2.356,5
Empleador o Patrón	3.370,7	1.259,0	1.492,5	1.577,3	2.261,1	4.448,9	4.793,6	4.830,6
Trabajador por Cta. Propia	659,6	372,8	525,0	602,7	663,6	835,5	1.021,6	2.095,0
Empleado Doméstico	567,3	482,7	426,8	557,3	568,8	657,2	659,6	1.168,2
HOMBRES	1.152,5	553,3	687,7	789,8	925,0	1.519,8	1.787,5	3.084,3
Empleado	1.610,5	576,7	370,2	872,3	904,8	1.369,6	1.431,0	2.795,9
Obrero	874,0	685,7	708,1	788,3	870,6	1.040,4	1.250,1	2.356,5
Empleador o Patrón	3.707,4	1.259,0	1.559,2	1.628,5	2.288,9	5.234,7	5.530,8	5.440,7
Trabajador por Cta. Propia	788,8	461,6	645,9	712,6	767,3	996,0	1.190,3	2.466,9
Empleado Doméstico	732,4	795,4	676,2	798,6	634,3	733,9	596,5	1.168,2
MUJERES	747,3	330,0	389,4	506,7	639,1	780,7	1.074,2	1.956,2
Empleado	1.255,7	-	713,4	706,3	968,4	947,7	1.102,1	1.853,7
Obrero	657,1	343,7	570,8	609,0	787,4	686,1	774,9	-
Empleador o Patrón	2.125,6	-	1.225,5	1.329,0	2.119,3	1.436,3	2.040,3	3.742,6
Trabajador por Cta. Propia	475,2	299,5	352,5	442,2	489,0	614,6	811,1	1.468,6
Empleado Doméstico	553,5	473,4	410,9	539,1	563,0	649,8	685,1	-

Fuente: STP/DGEEC. EPH 2005.

1/ Incluye Pre-Primaria

Examinando los ingresos que recibe la población ocupada, según la categoría ocupacional y los años de estudios que tienen, se observa que en todas las categorías el ingreso aumenta directamente con los años de estudios, excepto para aquellos que se desempeñan como empleados domésticos. Los Empleadores o patrones son quienes presentan mayores niveles de ingreso en todos los tramos de años de estudio.



CUADRO 25: JEFES/AS DE HOGAR OCUPADOS POR AÑOS DE ESTUDIO, SEGÚN SEXO Y TRAMOS DE INGRESO MENSUAL (MILES DE GUARANÍES) EN LA OCUPACIÓN PRINCIPAL (%).

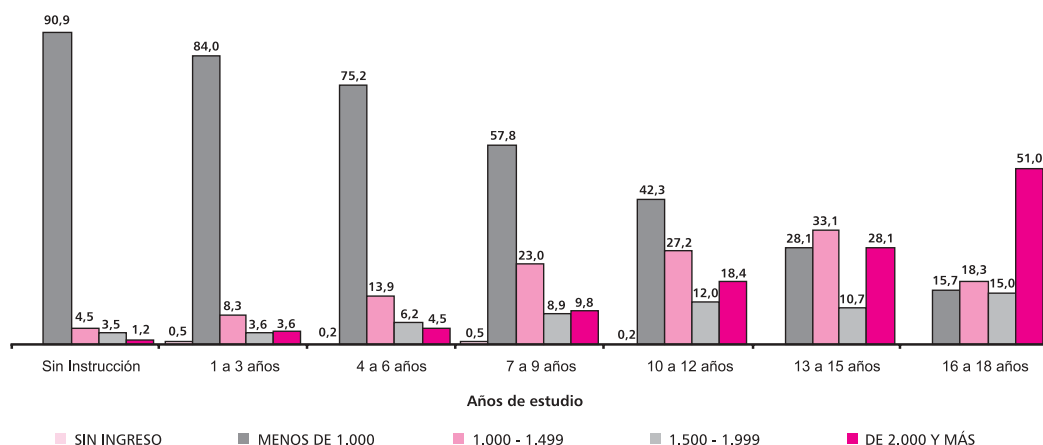
SEXO Y TRAMOS DE INGRESO	TOTAL	AÑOS DE ESTUDIO							
		Sin Instrucción ^{1/}	1 a 3 años	4 a 6 años	7 a 9 años	10 a 12 años	13 a 15 años	16 a 18 años	No Disponible
AMBOS SEXOS	1.099.042	3,4	15,6	37,4	13,2	16,4	6,4	7,5	0,0
Sin ingreso	2.644	-	29,3	33,7	25,8	11,2	-	-	-
Menos de 1.000	680.601	5,1	21,2	45,4	12,3	11,2	2,9	1,9	0,1
1.000 - 1.499	193.794	0,9	7,4	29,4	17,2	25,3	12,1	7,8	-
1.500 - 1.999	87.388	1,5	7,0	29,2	14,8	24,7	8,7	14,1	-
DE 2.000 Y +	134.615	0,3	4,6	13,9	10,6	24,6	14,7	31,1	0,1
JEFES	870.860	2,6	14,9	37,7	14,4	17,5	6,2	6,8	0,0
Sin ingreso	1.590	-	26,7	11,8	42,8	18,7	-	-	-
Menos de 1.000	509.806	3,7	20,7	46,6	13,6	11,2	2,6	1,5	0,0
1.000 - 1.499	162.780	1,0	8,2	31,1	17,9	26,7	9,6	5,5	-
1.500 - 1.999	75.996	1,7	7,0	30,0	16,0	25,7	8,0	11,6	-
DE 2.000 Y +	120.688	0,4	4,7	13,8	11,4	26,3	15,4	27,9	0,1
JEFAS	228.182	6,8	18,2	36,3	8,8	12,3	7,4	10,2	0,1
Sin ingreso	1.054	-	33,4	66,6	-	-	-	-	-
Menos de 1.000	170.795	9,1	22,7	41,7	8,5	11,1	3,7	3,2	0,1
1.000 - 1.499	31.014	0,3	3,2	20,2	13,8	18,0	24,9	19,7	-
1.500 - 1.999	11.392	-	7,0	23,5	6,8	18,5	13,2	31,1	-
DE 2.000 Y +	13.927	-	4,1	14,2	3,5	10,1	8,8	59,3	-

Fuente: STP/DGEEC. EPH 2005.

1/ Incluye Pre-Primaria

A medida que aumentan los años de instrucción de los jefes y jefas, aumenta el nivel de ingresos que perciben en su ocupación principal. Mientras que aproximadamente el 31% de los jefes y jefas que ganan dos millones y más tienen 16 o más años de estudios, apenas el 5% de los que ganan lo mismo tienen entre 1 y 3 años de estudio. La mayoría los que ganan menos de un millón tienen de 4 a 6 años de estudio (45%).

JEFES/AS DE HOGAR OCUPADOS POR AÑOS DE ESTUDIO, SEGÚN SEXO Y TRAMOS DE INGRESO MENSUAL (MILES DE GUARANÍES) (%).

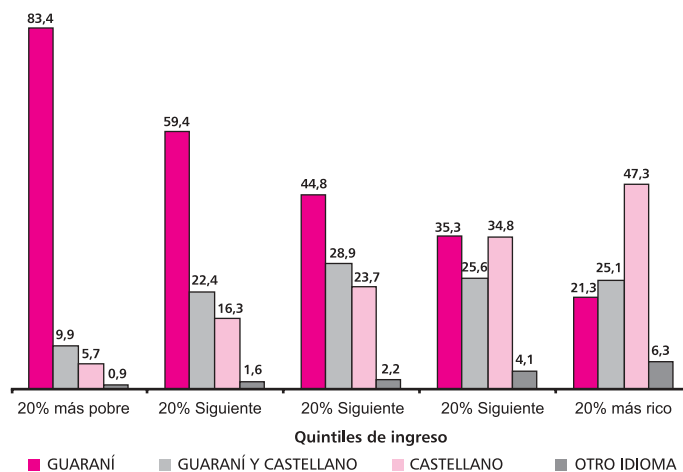


CUADRO 26: POBLACIÓN DE 5 AÑOS Y MÁS DE EDAD, POR QUINTILES DE INGRESO PERCÁPITA, SEGÚN IDIOMA HABLADO CON MÁS FRECUENCIA EN EL HOGAR (%).

IDIOMA	TOTAL	20% más pobre	20% siguiente	20% siguiente	20% siguiente	20% más rico
TOTAL	5.224.923	1.001.609	1.010.701	1.055.851	1.069.159	1.087.603
Guaraní	48,2	83,4	59,4	44,8	35,3	21,3
Guaraní y castellano	22,5	9,9	22,4	28,9	25,6	25,1
Castellano	26,0	5,7	16,3	23,7	34,8	47,3
Otro idioma	3,1	0,9	1,6	2,2	4,1	6,3
No habla	0,2	0,2	0,3	0,3	0,2	0,1

Fuente: STP/DGEEC. EPH 2005.

El estrato socioeconómico el cual pertenece una persona puede ser caracterizado en gran medida por el idioma más hablado en su hogar. Conforme aumenta el nivel socioeconómico aumenta la proporción de personas que habla sólo castellano y disminuye la proporción de personas que sólo habla guaraní en su hogar. En el quintil más pobre, el 83% habla sólo guaraní el 6% sólo castellano, mientras que en el quintil de ingreso más rico sólo el 21% habla guaraní y 47% sólo castellano.

PERSONAS DE 5 AÑOS Y MÁS DE EDAD POR QUINTIL DE INGRESO PERCÁPITA E IDIOMA HABLADO CON MÁS FRECUENCIA EN EL HOGAR

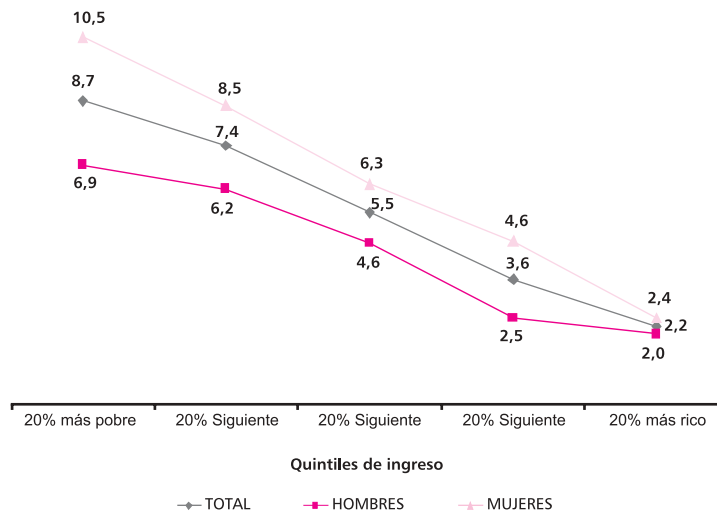
CUADRO 27: TASA DE ANalfabetismo DE LA POBLACIÓN DE 15 AÑOS Y MÁS DE EDAD, POR QUINTILES DE INGRESO PERCÁPITA, SEGÚN SEXO (%).

SEXO	TOTAL	20% más pobre	20% siguiente	20% siguiente	20% siguiente	20% más rico
TOTAL	5,1	8,7	7,4	5,5	3,6	2,2
Hombres	4,1	6,9	6,2	4,6	2,5	2,0
Mujeres	6,1	10,5	8,5	6,3	4,6	2,4

Fuente: STP/DGEEC. EPH 2005.

La tasa de analfabetismo decrece a medida que aumenta el nivel socioeconómico. Examinando por género, la tendencia es la misma, pero siempre son las mujeres las más desfavorecidas, ya que presentan niveles mayores de tasas de analfabetismo respecto a los hombres.

TASA DE ANalfabetismo DE LA POBLACIÓN DE 15 AÑOS Y MÁS DE EDAD POR QUINTILES DE INGRESO PERCÁPITA Y SEXO



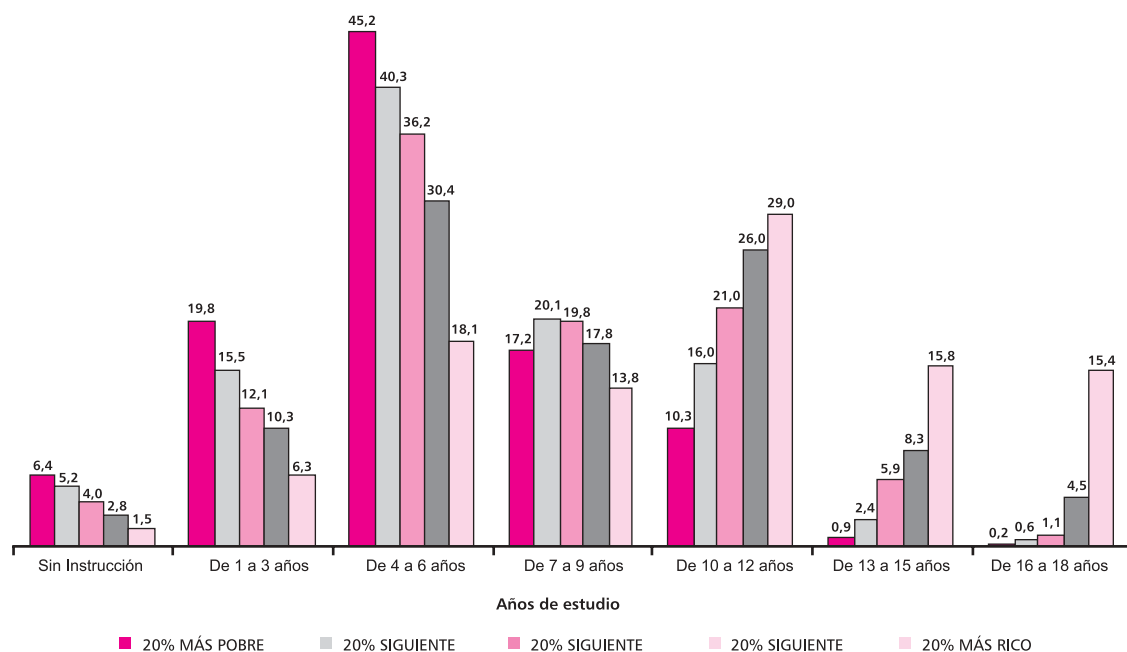
CUADRO 28: POBLACIÓN DE 15 AÑOS Y MÁS DE EDAD, POR QUINTILES DE INGRESO PERCAPITA, SEGÚN AÑOS DE ESTUDIO (%).

AÑOS DE ESTUDIO	TOTAL	20% más pobre	20% siguiente	20% siguiente	20% siguiente	20% más rico
TOTAL	3.758.487	606.208	666.776	741.837	834.229	909.437
Sin instrucción ^{1/}	3,7	6,4	5,2	4,0	2,8	1,5
1 a 3 años	12,1	19,8	15,5	12,1	10,3	6,3
4 a 6 años	32,7	45,2	40,3	36,2	30,4	18,1
7 a 9 años	17,6	17,2	20,1	19,8	17,8	13,8
10 a 12 años	21,4	10,3	16,0	21,0	26,0	29,0
13 a 15 años	7,4	0,9	2,4	5,9	8,3	15,8
16 a 18 años	5,1	0,2	0,6	1,1	4,5	15,4
No Disponible	0,0	0,0	0,0	0,0	0,0	0,1

Fuente: STP/DGEEC. EPH 2005.

1/ Incluye Pre-Primaria

Los años de estudio y el nivel socioeconómico se hallan directa y fuertemente relacionados. Se tiene que cuando aumenta el nivel de estudios de una persona, su probabilidad de pertenecer a un estrato socioeconómico más pudiente es mayor.

POBLACIÓN DE 15 AÑOS Y MÁS DE EDAD POR QUINTIL DE INGRESO PERCÁPITA Y AÑOS DE ESTUDIO

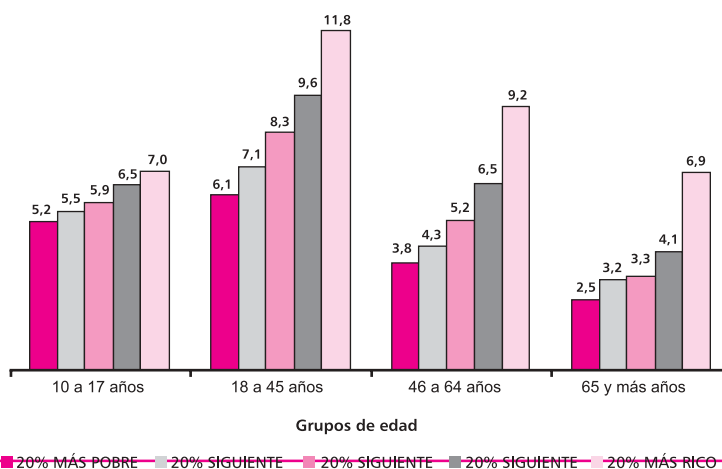
CUADRO 29: PROMEDIO DE AÑOS DE ESTUDIO DE LA POBLACIÓN DE 10 AÑOS Y MÁS DE EDAD, POR QUINTILES DE INGRESO PERCÁPITA, SEGÚN GRUPOS DE EDAD Y SEXO.

GRUPOS DE EDAD Y SEXO	TOTAL	20% más pobre	20% siguiente	20% siguiente	20% siguiente	20% más rico
TOTAL	7,4	5,3	6,0	6,9	7,9	10,1
Hombres	7,4	5,4	6,1	6,9	7,9	10,1
Mujeres	7,3	5,2	5,9	6,8	8,0	10,1
10 a 17 años	5,9	5,2	5,5	5,9	6,5	7,0
Hombres	5,7	4,9	5,3	5,7	6,4	6,8
Mujeres	6,1	5,5	5,8	6,1	6,5	7,2
18 a 44 años	8,9	6,1	7,1	8,3	9,6	11,8
Hombres	8,9	6,4	7,3	8,4	9,4	11,6
Mujeres	8,8	5,9	6,9	8,3	9,8	12,0
45 a 64 años	6,3	3,8	4,3	5,2	6,5	9,2
Hombres	6,4	4,1	4,6	5,7	6,6	9,2
Mujeres	6,1	3,4	4,1	4,9	6,4	9,2
65 y más años	4,4	2,5	3,2	3,3	4,1	6,9
Hombres	4,8	2,9	3,4	3,3	4,5	7,8
Mujeres	4,1	2,2	3,0	3,2	3,9	6,3

Fuente: STP/DGEEC. EPH 2005.

Existe una clara diferencia en el grado de educación entre las diferentes cohortes de edades, independientemente del nivel socioeconómico al que pertenezcan. Se puede observar que las personas entre 18 y 45 años presentan un mayor promedio de años de estudio que la generación que tiene entre 46 y 64 años y ésta a su vez tiene mayor educación que la generación de la tercera edad (65 años y más). Examinando por estrato socioeconómico, conforme aumenta éste también aumentan los niveles de educación para todas los grupos de edad.

PROMEDIO DE AÑOS DE ESTUDIO DE LA POBLACIÓN DE 10 AÑOS Y MÁS DE EDAD POR QUINTIL DE INGRESO PERCÁPITA Y GRUPOS DE EDAD



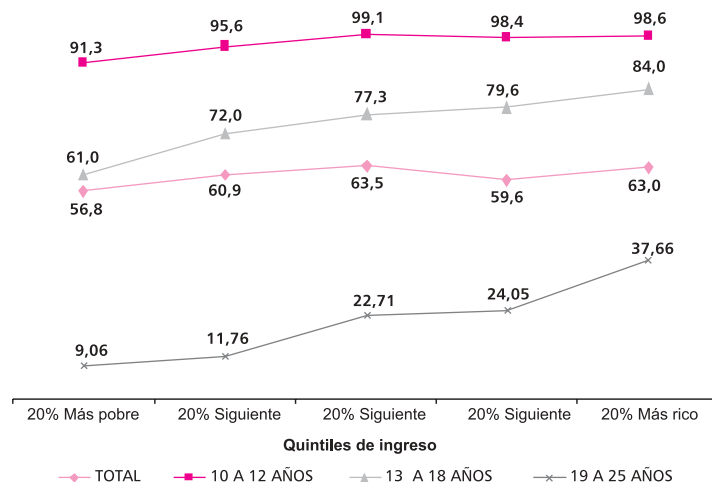
CUADRO 30: POBLACIÓN DE 10 A 25 AÑOS POR QUINTILES DE INGRESO PERCÁPITA, SEGÚN GRUPOS DE EDAD Y CONDICIÓN DE ASISTENCIA A UNA INSTITUCIÓN DE ENSEÑANZA FORMAL (%).

GRUPOS DE EDAD Y CONDICIÓN DE ASISTENCIA	TOTAL	20% más pobre	20% siguiente	20% siguiente	20% siguiente	20% más rico
TOTAL	1.997.889	419.397	426.050	416.829	375.060	360.553
Asiste	60,7	56,8	60,9	63,5	59,6	63,0
No Asiste	39,3	43,2	39,1	36,5	40,4	37,0
10 a 12 años	452.368	120.345	118.098	95.984	69.918	48.023
Asiste	95,9	91,3	95,6	99,1	98,4	98,6
No Asiste	4,1	8,7	4,4	0,9	1,6	1,4
13 a 18 años	835.767	194.621	183.088	177.268	146.767	134.023
Asiste	73,8	61,0	72,0	77,3	79,6	84,0
No Asiste	26,2	39,0	28,0	22,7	20,4	16,0
19 a 25 años	709.754	104.431	124.864	143.577	158.375	178.507
Asiste	22,83	9,06	11,76	22,71	24,05	37,66
No Asiste	77,17	90,94	88,24	77,29	75,95	62,34

Fuente: STP/DGEEC. EPH 2005.

La asistencia a una institución de enseñanza formal se da de manera muy diferenciada según la edad de las personas y su nivel socioeconómico. Los niveles de asistencia a una institución formal disminuyen conforme aumenta la edad de las personas y en todos los grupos de edad, las personas con más recursos son quienes presentan mayor probabilidad de que se encuentren estudiando dentro del sistema de educación formal. La brecha entre ricos y pobres se hace mayor a medida que aumentan su edad.

POBLACION DE 10 A 25 AÑOS POR QUINTIL DE INGRESO PERCAPITA, SEGÚN GRUPOS DE EDAD Y CONDICIÓN DE ASISTENCIA A UNA INSTITUCIÓN DE ENSEÑANZA FORMAL.



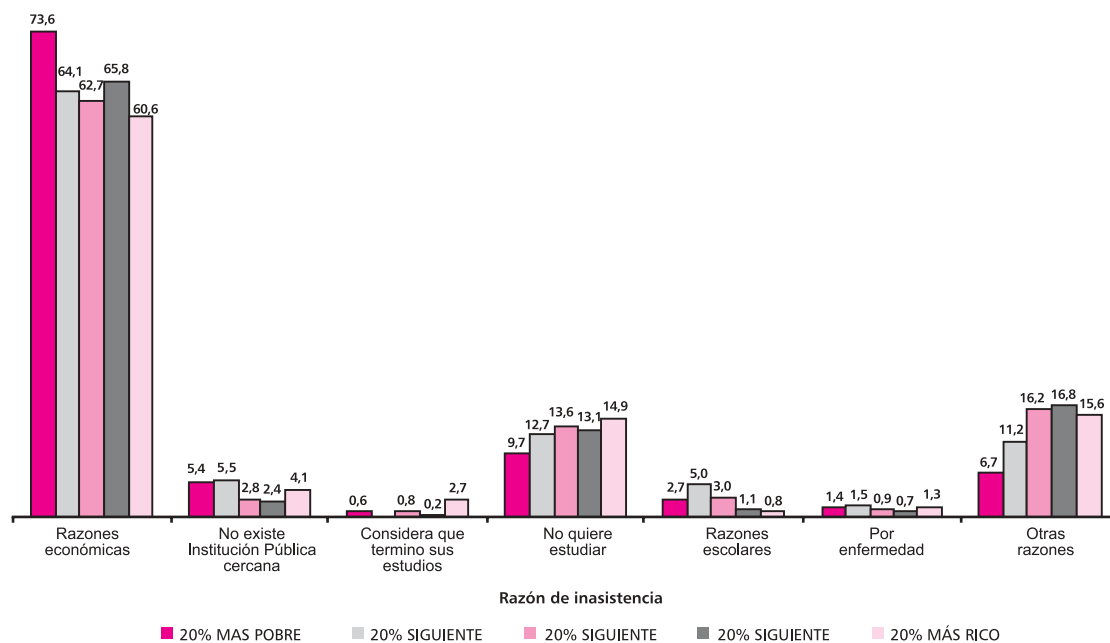
CUADRO 31: POBLACIÓN DE 10 A 25 AÑOS QUE NO ASISTE A UNA INSTITUCIÓN DE ENSEÑANZA FORMAL POR QUINTILES DE INGRESO PERCÁPITA, SEGÚN RAZÓN DE INASISTENCIA ESCOLAR (%).

RAZÓN DE INASISTENCIA	TOTAL	20% más pobre	20% siguiente	20% siguiente	20% siguiente	20% más rico
TOTAL	784.881	181.235	166.727	152.107	151.382	133.430
Razones económicas	65,8	73,6	64,1	62,7	65,8	60,6
No existe inst. pública cercana	4,1	5,4	5,5	2,8	2,4	4,1
Considera que terminó sus estudios	0,8	0,6		0,8	0,2	2,7
No quiere estudiar	12,6	9,7	12,7	13,6	13,1	14,9
Razones escolares	2,6	2,7	5,0	3,0	1,1	0,8
Por enfermedad	1,2	1,4	1,5	0,9	0,7	1,3
Otras razones	13,0	6,7	11,2	16,2	16,8	15,6

Fuente: STP/DGEEC. EPH 2005.

Tanto entre los estratos pobres como entre los que no lo son, el motivo principal por el que una persona de entre 10 y 25 años no asiste a una institución de enseñanza formal se debe a razones económicas, es decir, sin recursos en el hogar, necesidad de trabajar y situaciones afines.

POBLACIÓN DE 10 A 25 AÑOS QUE NO ASISTE A UNA INSTITUCIÓN DE ENSEÑANZA FORMAL POR QUINTILES DE INGRESO PERCÁPITA Y RAZÓN DE INASISTENCIA ESCOLAR



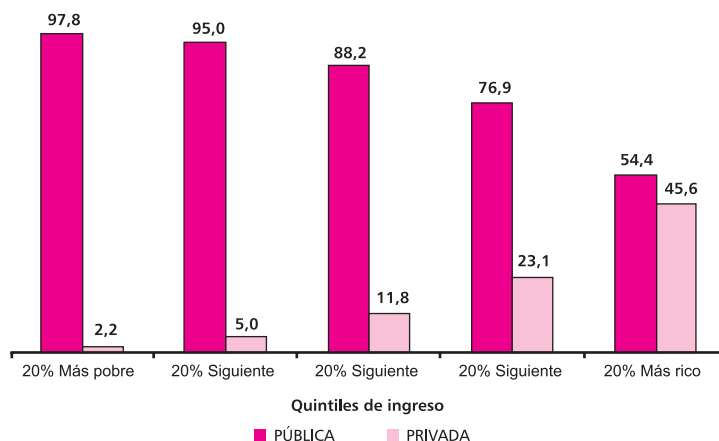
CUADRO 32: POBLACIÓN DE 10 A 25 AÑOS QUE ASISTE A UNA INSTITUCIÓN DE ENSEÑANZA FORMAL POR QUINTILES DE INGRESO PERCÁPITA, SEGÚN TIPO DE INSTITUCIONES A LA QUE ASISTE (%).

TIPO DE INSTITUCIÓN	TOTAL	20% más pobre	20% siguiente	20% siguiente	20% siguiente	20% más rico
TOTAL	1.154.597	231.929	240.670	254.624	212.694	214.680
Pública	83,2	97,8	95,0	88,2	76,9	54,4
Privada	16,8	2,2	5,0	11,8	23,1	45,6

Fuente: STP/DGEEC. EPH 2005.

En los estratos socioeconómicos más bajos existe mayor probabilidad de que una persona asista a una institución de enseñanza formal de tipo pública, mientras que en los estratos más altos se da una mayor probabilidad de que la persona asista a una institución privada.

POBLACIÓN DE 10 A 25 AÑOS QUE ASISTE A UNA INSTITUCIÓN DE ENSEÑANZA FORMAL POR QUINTILES DE INGRESO PERCÁPITA Y TIPO DE INSTITUCIÓN A LA QUE ASISTE



CUADRO 33: POBLACIÓN DE 10 A 25 AÑOS DE EDAD QUE ASISTE A UNA INSTITUCIÓN DE ENSEÑANZA FORMAL POR QUINTILES DE INGRESO PERCÁPITA, SEGÚN DONACION RECIBIDA (%).

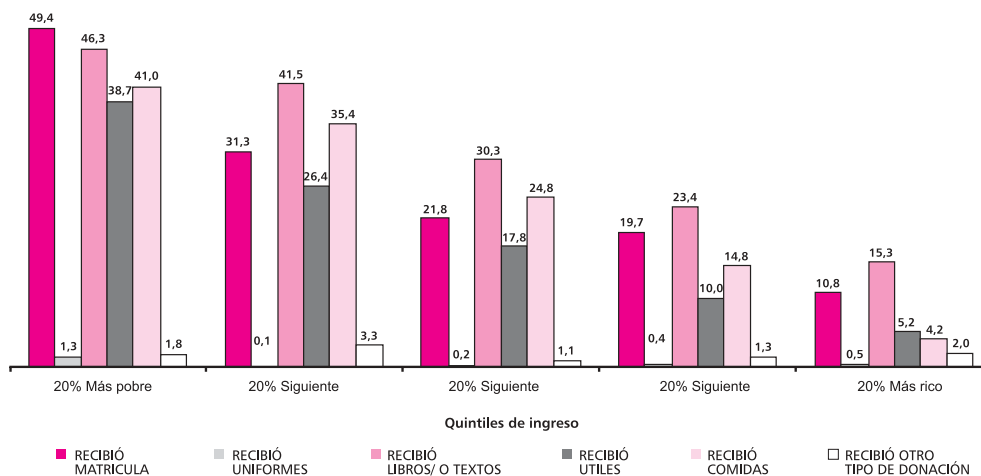
TIPO DE DONACION RECIBIDA+	TOTAL	20% más pobre	20% siguiente	20% siguiente	20% siguiente	20% más rico
TOTAL	1.995.680	419.397	426.050	416.647	374.764	358.822
Recibió Matrícula	26,8	49,4	31,3	21,8	19,7	10,8
Recibió Uniformes	0,5	1,3	0,1	0,2	0,4	0,5
Recibió Libros/ o Textos	31,8	46,3	41,5	30,3	23,4	15,3
Recibió Útiles	19,9	38,7	26,4	17,8	10,0	5,2
Recibió Comidas	24,5	41,0	35,4	24,8	14,8	4,2
Recibió otro Tipo de Donación	1,9	1,8	3,3	1,1	1,3	2,0

Fuente: STP/DGEEC. EPH 2005.

OBSERVACIÓN: La suma no reproduce el 100% porque una persona puede estar en más de una categoría

La mayor proporción de personas de 10 a 50 años que actualmente se halla estudiando y recibe algún tipo de donación, ya sea en concepto de matrícula, uniforme, libros, útiles o comida, pertenece al quintil de ingresos más bajos.

POBLACIÓN DE 10 A 25 AÑOS QUE ASISTE UNA INSTITUCIÓN DE ENSEÑANZA FORMAL POR QUINTILES DE INGRESO PERCÁPITA Y TIPO DE DONACIÓN RECIBIDA



CUADRO 34. PROMEDIO DE GASTO DE LA POBLACIÓN 10 A 25 AÑOS DE EDAD QUE ASISTE A UNA INSTITUCION DE ENSEÑANZA FORMAL POR QUINTILES DE INGRESO PERCÁPITA, SEGÚN GASTO POR ESTUDIANTE EN DIFERENTES RUBROS (GUARANIES).

RUBRO DEL GASTOS	TOTAL	20% más pobre	20% siguiente	20% siguiente	20% siguiente	20% más rico
TOTAL GASTO ^{1/}	837.512	243.422	363.181	508.087	976.916	2.259.480
Gasto en Matricula	69.527	12.990	26.800	41.727	87.133	194.647
Gasto en Uniformes	97.609	80.031	89.367	89.176	102.559	130.766
Gasto en Cuotas/Mensualidades	327.580	23.574	53.650	142.840	365.495	1.147.431
Gasto en Libros / Textos	54.656	4.815	17.257	28.437	63.445	174.043
Gasto en Útiles	108.306	64.989	82.406	96.868	131.947	174.683
Gasto en Derecho Examen	21.872	5.913	11.660	13.197	29.973	53.071
Gasto en Contribución de Padres	15.853	10.937	14.290	16.550	15.816	22.082
Otros Gastos	139.620	40.338	67.892	79.120	181.995	356.463

Fuente: STP/DGEEC. EPH 2005.

1/ No incluye no disponible

Se observa que en los estratos socioeconómicos más elevados, los gastos escolares son mayores. Específicamente en el rubro de "mensualidad" existe una sustanciosa diferencia entre el gasto de los más ricos respecto a los más pobres.

PROMEDIO DE GASTO DE LA POBLACIÓN DE 10 A 25 AÑOS DE EDAD POR QUINTILES DE INGRESO PERCÁPITA Y TIPO DE GASTO

