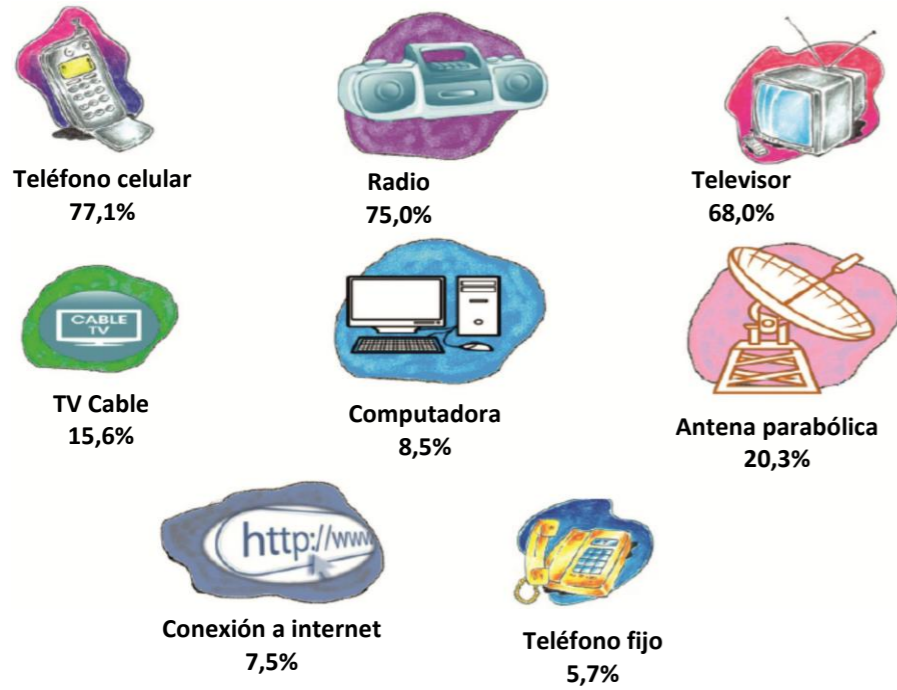


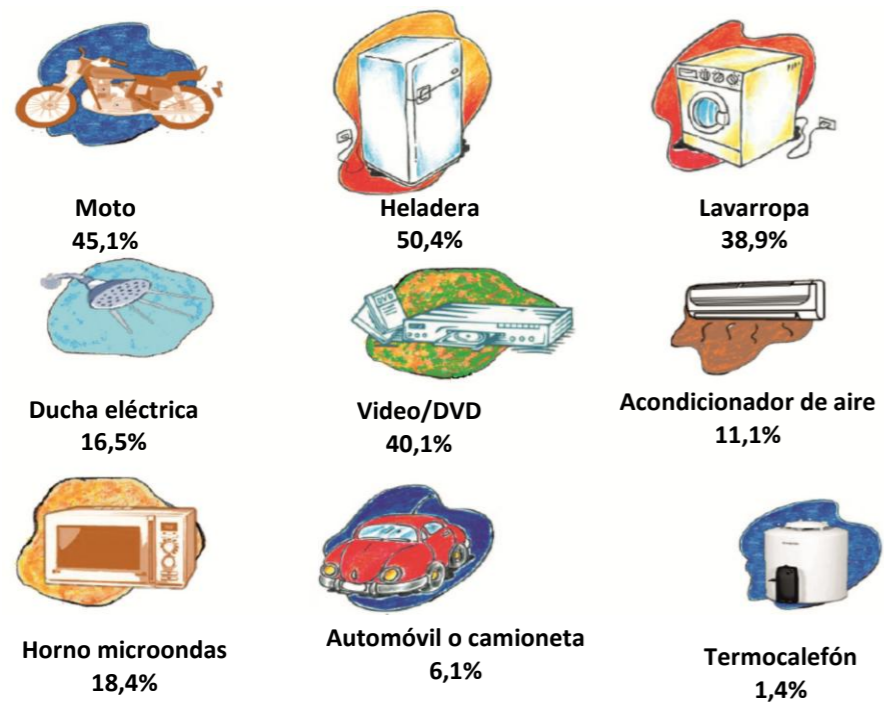
**DEPARTAMENTO ALTO PARAGUAY. Porcentaje de viviendas según acceso a Tecnologías de la Información y Comunicación, 2012**



El teléfono celular (77,1%), la radio (75,0%) y el televisor (68,0%) son las tecnologías de información y comunicación con mayor presencia en las viviendas.

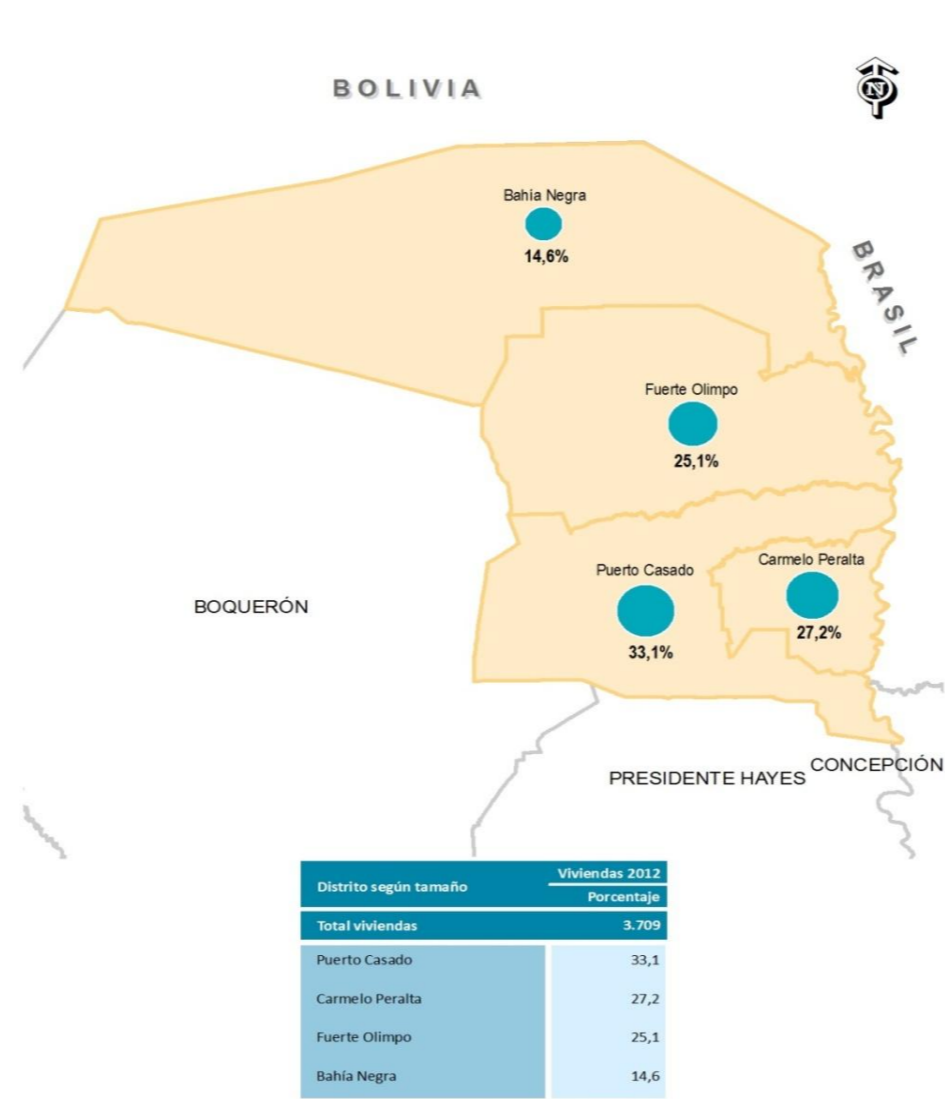
Fuente: STP/DGEEC. Censo Nacional de Población y Viviendas, 2012.

**DEPARTAMENTO ALTO PARAGUAY. Porcentaje de viviendas según tenencia de bienes de confort, 2012**



Fuente: STP/DGEEC. Censo Nacional de Población y Viviendas, 2012.

**DEPARTAMENTO ALTO PARAGUAY. Porcentaje de viviendas particulares ocupadas censadas con personas presentes, según distrito, 2012**



**Referencia para la lectura del gráfico**  
Cuando más grande el círculo, mayor el porcentaje de viviendas dentro del distrito.

Fuente: STP/DGEEC. Censo Nacional de Población y Viviendas, 2012.

La sumatoria de los porcentajes puede no reproducir el 100% por efecto de redondeo.

Otras publicaciones del Censo Nacional de Población y Viviendas 2012, disponibles en [www.dgeec.gov.py](http://www.dgeec.gov.py):

- Paraguay. Principales indicadores de viviendas, 2012
- Proyección de la Población Nacional, Áreas Urbana y Rural, Departamental y Distrital, 2000-2025
- Proyección de Hogares. Periodo 2010-2025
- Investigaciones temáticas del Censo Nacional de Población y Viviendas 2012
- Atlas Demográfico del Paraguay, 2012
- Atlas Cartográfico del Paraguay, 2012



**DEPARTAMENTO ALTO PARAGUAY  
PRINCIPALES INDICADORES DE VIVIENDAS, 2012**



**DEPARTAMENTO ALTO PARAGUAY. Total de viviendas particulares ocupadas censadas con personas presentes, 2012**



2,4 piezas en promedio  
1,7 dormitorios en promedio  
3,9 personas en promedio

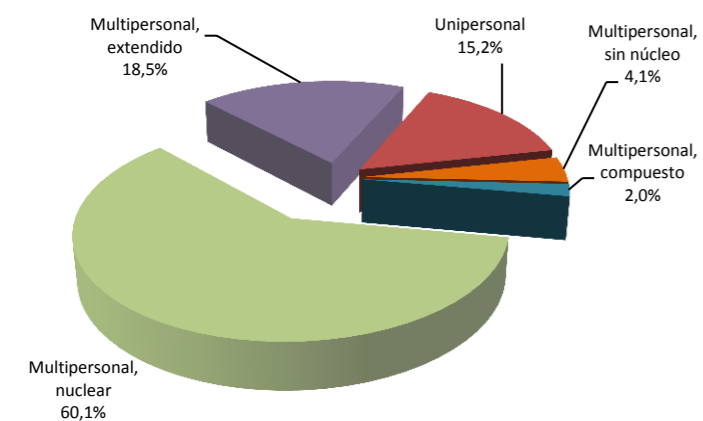
En el censo del año 2012, en el departamento Alto Paraguay se han censado un total de 3.709 viviendas particulares ocupadas con personas presentes. Éstas tienen en promedio 2,4 piezas, de las cuales cerca de 1,7 son dormitorios. En cuanto a la cantidad de miembros, en promedio residen en las mismas 3,9 personas.

Fuente: STP/DGEEC. Censo Nacional de Población y Viviendas, 2012.

**Nota:**

El Censo Nacional de Población y Viviendas 2012 tuvo una cobertura de viviendas del 93,7% en el departamento Alto Paraguay, que resulta de la relación de la cantidad de viviendas censadas en el 2012 respecto a la cantidad de viviendas pre-censadas (3.709 y 3.960 viviendas, respectivamente).

**DEPARTAMENTO ALTO PARAGUAY. Tipo de hogar, 2012**



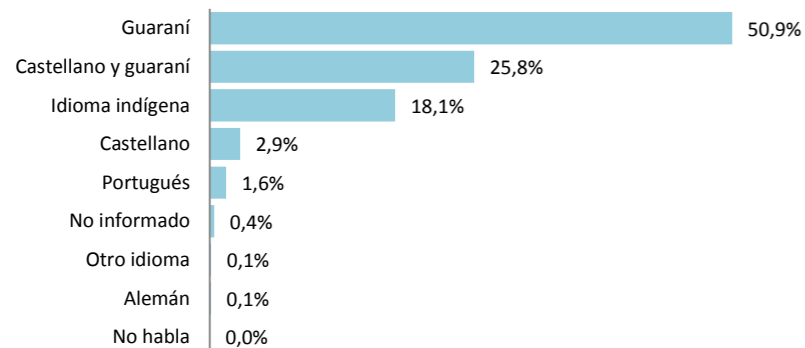
Los hogares se clasifican en:  
 ● Hogar unipersonal: Formado por la persona que habita sola en la vivienda.  
 ● Hogar multipersonal familiar: Conformado por un grupo de personas emparentadas entre sí que se unen para satisfacer sus necesidades básicas (alimentación, techo, etc.), y tener ingresos y un presupuesto único. Incluye los hogares multipersonales familiares nucleares (completos e incompletos), extendidos y compuestos.  
 ● Hogar multipersonal sin núcleo: Corresponde a los hogares sin núcleo conyugal. Incluye los hogares multipersonales sin núcleo extendido y sin núcleo compuesto.

De cada 100 hogares, alrededor de 60 son de tipo multipersonal nuclear, mientras que en torno a 19 son de tipo multipersonal extendido.

Fuente: STP/DGEEC. Censo Nacional de Población y Viviendas, 2012.

La sumatoria de los porcentajes puede no reproducir el 100% por efecto de redondeo.

**DEPARTAMENTO ALTO PARAGUAY. Idioma predominante en el hogar, 2012.**



De cada 100 hogares, en aproximadamente 51 se habla preferentemente guaraní.

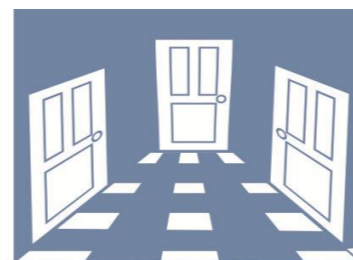
Fuente: STP/DGEEC. Censo Nacional de Población y Viviendas, 2012.

La sumatoria de los porcentajes puede no reproducir el 100% por efecto de redondeo.

**DEPARTAMENTO ALTO PARAGUAY. Tipo de vivienda, 2012**



Casa o rancho  
99,1%



Pieza de inquilinato  
0,6%



Otro<sup>(1)</sup>  
0,3%

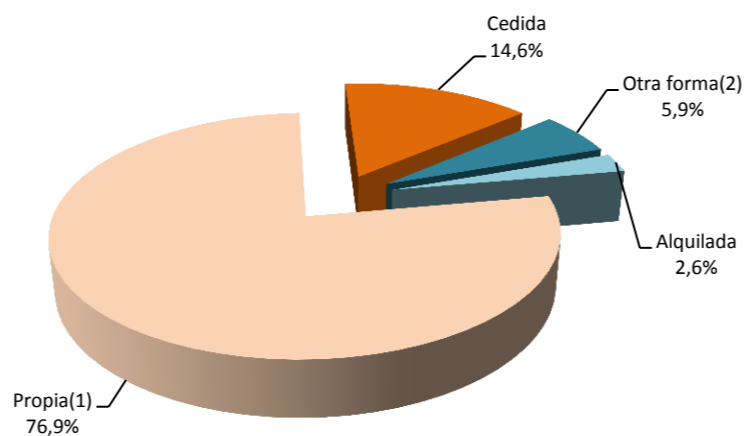
De cada 100 viviendas, alrededor 99 corresponden a casa o rancho.

Fuente: STP/DGEEC. Censo Nacional de Población y Viviendas, 2012.

<sup>(1)</sup> Incluye: Vivienda improvisada y otro tipo de vivienda.

La sumatoria de los porcentajes puede no reproducir el 100% por efecto de redondeo.

**DEPARTAMENTO ALTO PARAGUAY. Situación legal de la vivienda, 2012**



La mayor parte de las viviendas en Alto Paraguay, es propia (76,9%)

Fuente: STP/DGEEC. Censo Nacional de Población y Viviendas, 2012.

<sup>(1)</sup> Incluye: Propia, la están pagando en cuotas y propiedad en condominio.

<sup>(2)</sup> Incluye: Ocupada de hecho y no informada.

La sumatoria de los porcentajes puede no reproducir el 100% por efecto de redondeo.

**DEPARTAMENTO ALTO PARAGUAY. Porcentaje de viviendas según acceso a los servicios básicos, 2012**



Energía eléctrica  
84,8%



Agua corriente<sup>(1)</sup>  
58,0%



Baño con arrastre de agua<sup>(2)</sup>  
43,7%



Recolección de basura  
2,4%

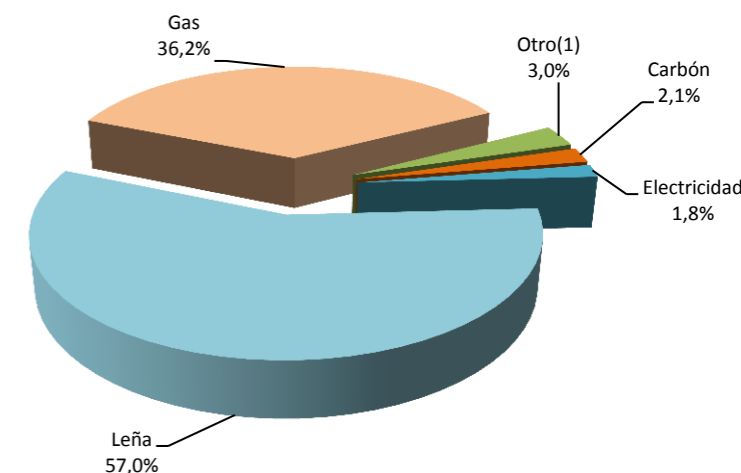
De cada 100 viviendas, aproximadamente 85 poseen energía eléctrica, 58 cuentan con el servicio de agua corriente, 44 disponen de baño con arrastre de agua y poco más de 2 acceden a la eliminación de basura mediante recolección.

Fuente: STP/DGEEC. Censo Nacional de Población y Viviendas, 2012.

<sup>(1)</sup> Incluye: ESSAP, SENASA o Junta de Saneamiento, red comunitaria y red privada.

<sup>(2)</sup> Incluye: Desagüe por red pública, pozo ciego con y sin cámara séptica.

**DEPARTAMENTO ALTO PARAGUAY. Combustible para cocinar, 2012**



De cada 100 viviendas, en 57 se utiliza principalmente leña para cocinar, en tanto que en poco más de 36 se usa gas.

Fuente: STP/DGEEC. Censo Nacional de Población y Viviendas, 2012.

<sup>(1)</sup> Incluye: Kerosene, alcohol, otro tipo de combustible, ningún combustible, no cocina y no informado.

La sumatoria de los porcentajes puede no reproducir el 100% por efecto de redondeo.