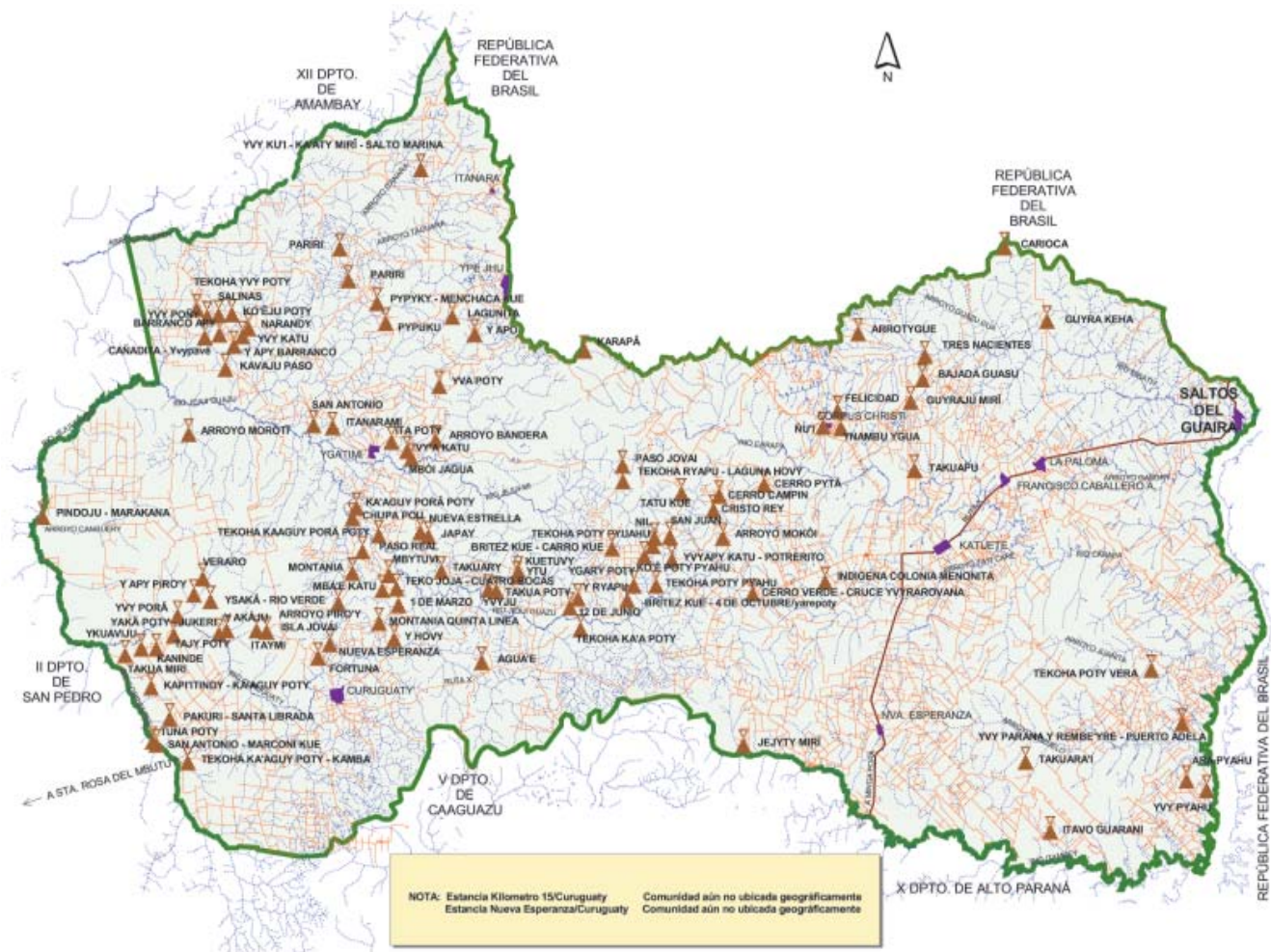




Canindeyú



COMUNIDADES Indígenas DEL DEPARTAMENTO DE CANINDEYÚ.

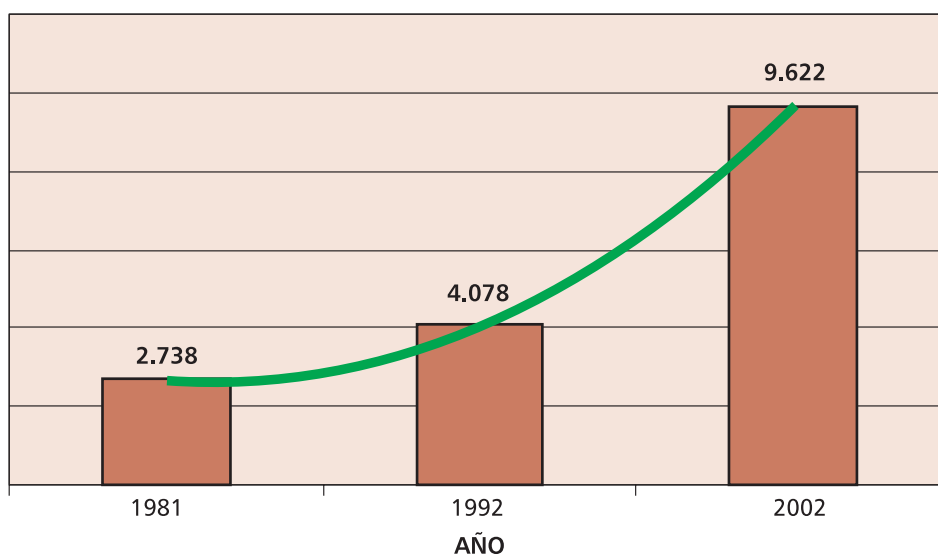


REFERENCIAS

- Comunidades Indígenas
- Hidrografía
- Vía no Asfaltada
- Vía Asfaltada
- Limite Departamental
- Cabeceras Distritales

CANINDEYÚ

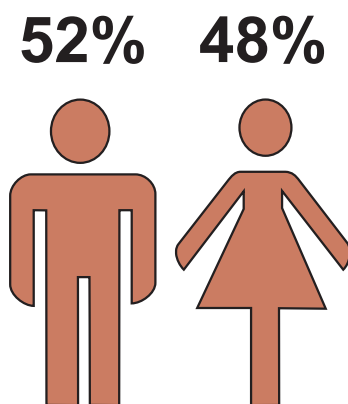
EVOLUCIÓN DE LA POBLACIÓN INDÍGENA. 1981 - 2002



AÑO	TOTAL	VARONES	MUJERES	ÍNDICE DE MASCULINIDAD
1981	2.738	1.432	1.306	109,6
1992	4.078	2.088	1.990	104,9
2002	9.622	5.001	4.621	108,2

TASA DE CRECIMIENTO ANUAL (%)

PERÍODO	TOTAL	VARONES	MUJERES
1981 - 1992	3,69	3,49	3,90
1992 - 2002	8,12	8,26	7,96
1981 - 2002	6,17	6,14	6,20



FUENTE: AÑO 1981. INDI. CENSO Y ESTUDIO DE LA POBLACIÓN INDÍGENA DEL PARAGUAY.

AÑO 1992. DIRECCIÓN GENERAL DE ESTADÍSTICA, ENCUESTAS Y CENSOS. CENSO NACIONAL 1992.

AÑO 2002. DIRECCIÓN GENERAL DE ESTADÍSTICA, ENCUESTAS Y CENSOS. II CENSO NACIONAL INDÍGENA DE POBLACIÓN Y VIVIENDAS 2002.

RESEÑA - DEPARTAMENTO DE CANINDEYÚ.



Desde hace centurias en el departamento habitan poblaciones Guaraní; Ava Guaraní, Paî Tavyterâ y Mbya; en cuyo orden y número decreciente, pueblan la región. Los tapyî, o comunidades guaraní, están conformadas por una decena o más familias nucleares, cuyo liderazgo se instaura a través

de un líder político quien se encarga de las relaciones con el mundo exterior y con la sociedad nacional. Aunque el Cacique, (Mburuvicha o Mburuvixa) lleve también las responsabilidades de administración de recursos comunitarios; los líderes religiosos que los Ava designan Oporaiva; los Mbya, mencionan a sus Ñande Ru y, según los Paî Tavyterâ, son sus distinguidos Tekoaruvixa, quienes son siempre motivo de consultas. Para un mejor entendimiento nosotros, al líder religioso, lo llamamos Chaman. El chaman, en la cultura guaraní, es el que ocupa su tiempo comunitario a todo aquello que hace a los deseos y angustias interiores de la comunidad y las personas. Son éstos depositarios del patrimonio cultural, sabios y ceremoniosos, quienes ejercen el "reecha kuaa", los visionarios. Su influencia en las asambleas comunitarias tiene peso a la hora de tomar iniciativas y decisiones colectivas. Junto con los chamanes, maestros, líderes políticos indígenas y personas que desarrollan labores a favor de los indígenas se conformó un destacado equipo que afrontó la realización de un exitoso censo indígena en el departamento.

Vale destacar que en uno de los tantos viajes a Canindejú, al momento que llegábamos, -los miembros del equipo del Censo Indígena- a una de las comunidades guaraní, divisamos una gran barba-coa, hecha con palos cruzados de madera, donde los varones se ponían al apresto del tostado de la yerba. La bienvenida fue pretexto en alistar una porción de yerba "mborovire", pura y olorosa, y un reservorio con agua fresca. La ronda del tereré re-

vivió ánimos en la discusión del proyecto censal. Este hecho ocurrió en la primera etapa de visitas a las comunidades de Canindejú, en momentos en que apenas se escribía la historia del Censo 2002. Ello motivó a incluir la yerba, en lo que se refiere a cuales son sus principales cultivos.

La yerba es considerada por los mbya como "Ñandejara Ka'avo-". Esta yerba es conocida por sus propiedades vitamínicas; de valor comercial e industrial. Fueron los indiecitos guaraní quienes descubrieron sus cualidades medicinales y su importancia va más allá de las consideradas, pues se constituye en el alimento cotidiano de nuestras poblaciones. Es la bebida que estimula la socialización en las relaciones humanas o en las relaciones interculturales. A los bosques ricos en ilex, en épocas de la colonia, los llamaban "mina", debido al interés en explotación económica. Un cronista de época nos relataba de qué manera se comercializaba la yerba que partía de un poblado yerbatero del Mbarakaju, en Canindejú: "(...) los españoles venden esta yerba molida a los mercaderes que vienen hasta dicho puerto (Maracayu) a trueque de lienzo y paño, sombrero y otras cosas necesarias; y acontece dar dos mil libras de yerba por un vestido de paño ordinario y cien por un sombrero (...)".¹ A la yerba, en esa época, la nominaban: "con el nombre de caamini que quiere decir yerbasita, porque la acomodan en cestillos pequeños la conducen ya hoy en tercios que se venden (...)".²

Era de todos conocida la situación en que la yerba es considerada como uno de los rubros principales de la dieta nativa, pero sabíamos que la misma era colecta, y muy poco cultivada por tradición. La técnica de cultivo, dicen, fue introducida por los jesuitas en los albores del siglo XVII... Por ello, deseáramos significar la pertinencia de los trabajos de campo. También, las relaciones y el conocimiento de las realidades de vida de los indígenas en el ajuste de puesta en página de la boleta censal. A pesar de ciertas dificultades, el Censo fue programado y ejecutado en las diseminadas comunidades del alto y bajo Canindejú.

¹ MANUSCRITOS COLECCIÓN DE ANGELIS, VOL. I, P. 216. EDICIÓN A CARGO DE J. CORTESÃO.

² ROBERTO QUEVEDO, PARAGUAY AÑOS 1671 A 1681, P.33. EDITORIAL EL LECTOR, 1984.