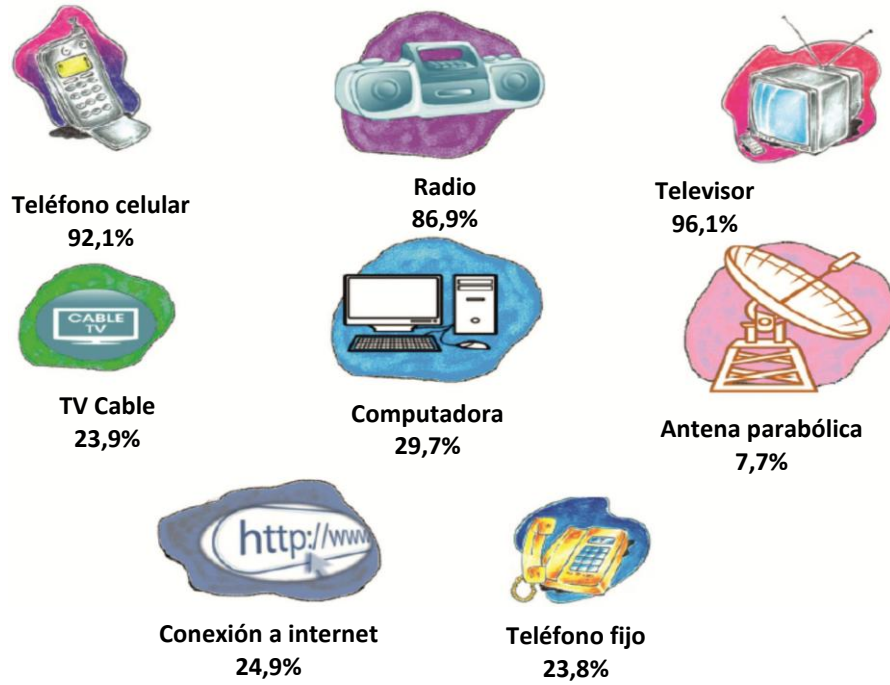


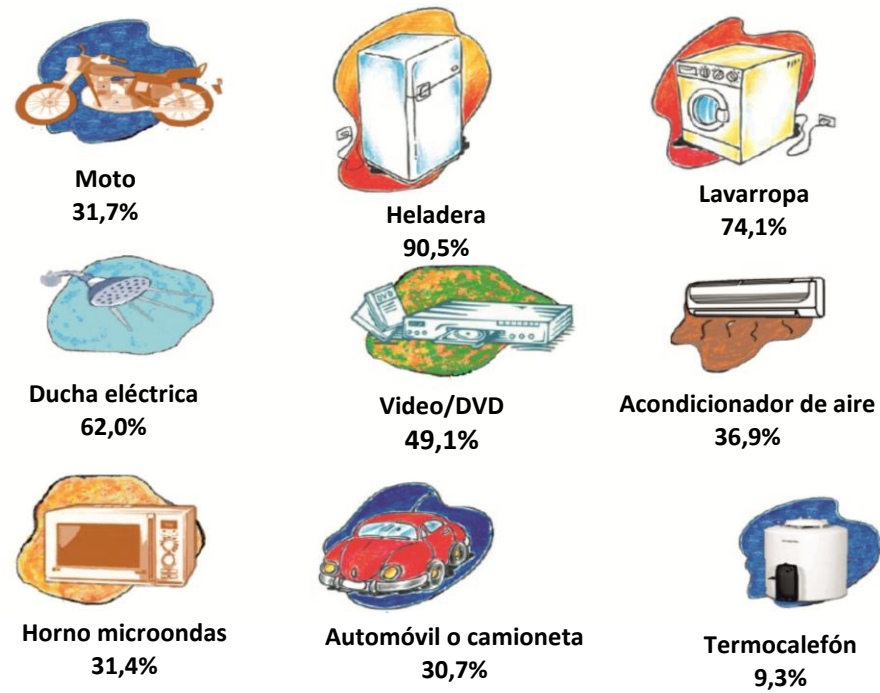
**DEPARTAMENTO CENTRAL. Porcentaje de viviendas según acceso a Tecnologías de la Información y Comunicación, 2012**



El televisor (96,1%), teléfono celular (92,1%) y la radio (86,9%) son las tecnologías de información y comunicación con mayor presencia en las viviendas.

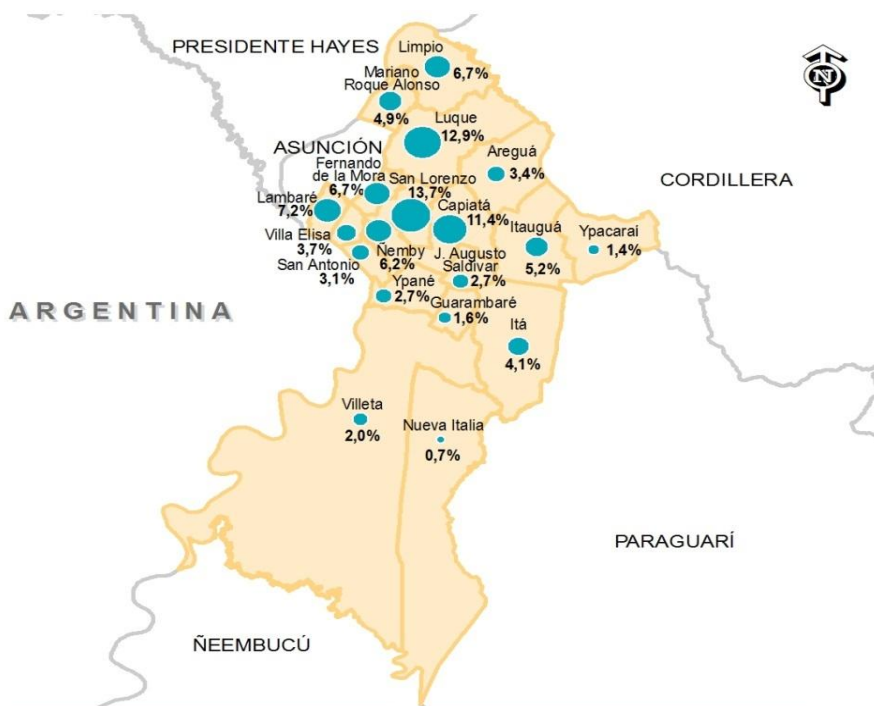
Fuente: STP/DGEEC. Censo Nacional de Población y Viviendas, 2012.

**DEPARTAMENTO CENTRAL. Porcentaje de viviendas según tenencia de bienes de confort, 2012**

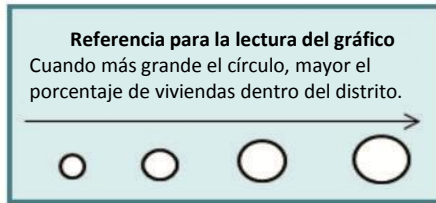


Fuente: STP/DGEEC. Censo Nacional de Población y Viviendas, 2012.

**DEPARTAMENTO CENTRAL. Porcentaje de viviendas particulares ocupadas censadas con personas presentes, según distrito, 2012**



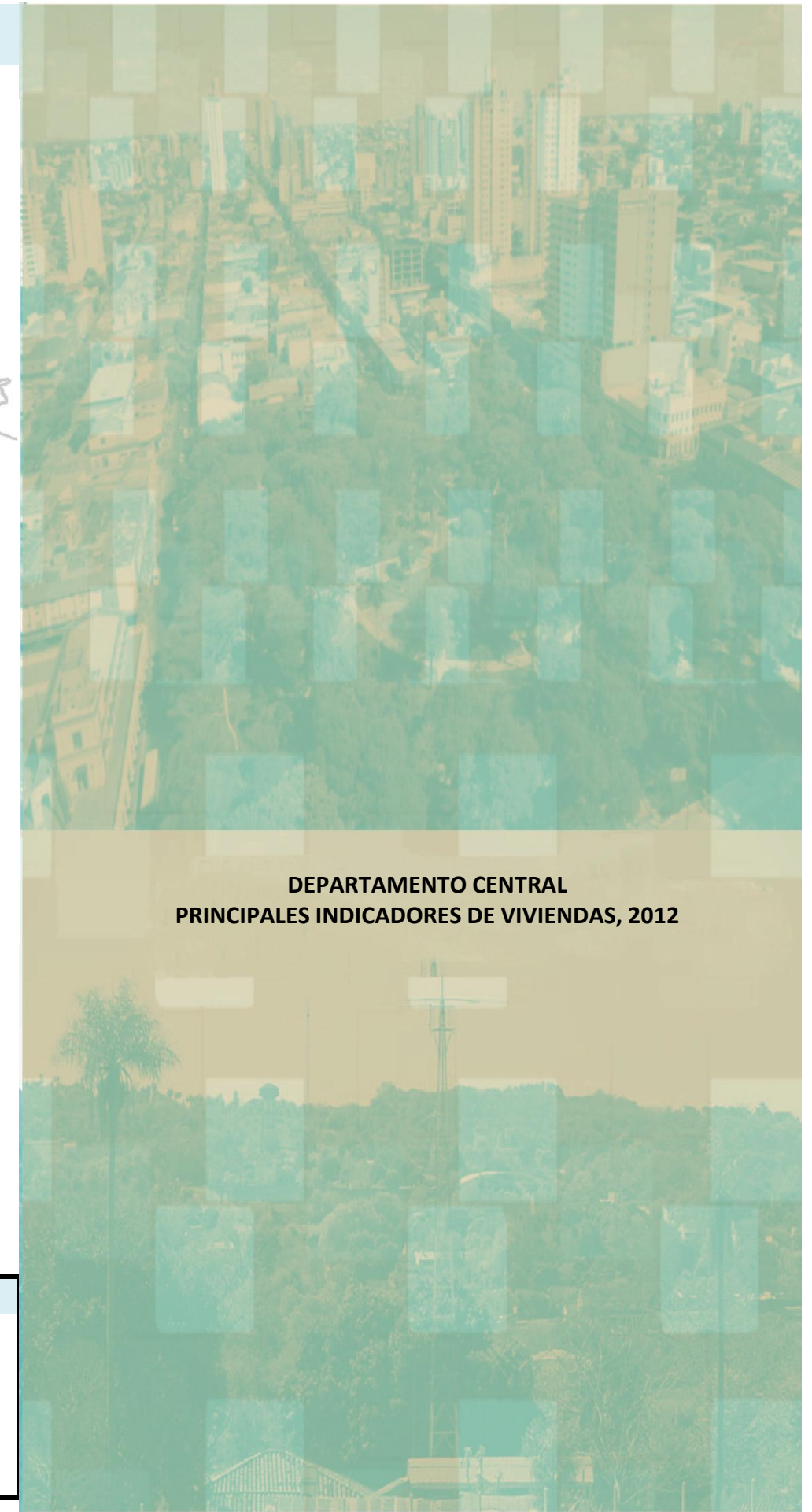
Distrito según tamaño	Viviendas 2012	Porcentaje	Distrito según tamaño	Viviendas 2012	Porcentaje
<b>Total viviendas</b>	<b>326.763</b>		<b>Total viviendas</b>	<b>326.763</b>	
San Lorenzo	13,7		Villa Elisa	3,7	
Luque	12,9		Areguá	3,4	
Capiatá	11,4		San Antonio	3,1	
Lambaré	7,2		Ypané	2,7	
Fernando de la Mora	6,7		J. Augusto Saldívar	2,7	
Limpio	6,7		Villeta	2,0	
Ñemby	6,2		Guarambaré	1,6	
Itauguá	5,2		Ypacarai	1,4	
Mariano Roque Alonso	4,9		Nueva Italia	0,7	
Itá	4,1				



Fuente: STP/DGEEC. Censo Nacional de Población y Viviendas, 2012.

La sumatoria de los porcentajes puede no reproducir el 100% por efecto de redondeo.

- Otras publicaciones del Censo Nacional de Población y Viviendas 2012, disponibles en [www.dgeec.gov.py](http://www.dgeec.gov.py):
- Paraguay. Principales indicadores de viviendas, 2012
  - Proyección de la Población Nacional, Áreas Urbana y Rural, Departamental y Distrital, 2000-2025
  - Proyección de Hogares. Periodo 2010-2025
  - Investigaciones temáticas del Censo Nacional de Población y Viviendas 2012
  - Atlas Demográfico del Paraguay, 2012
  - Atlas Cartográfico del Paraguay, 2012



**DEPARTAMENTO CENTRAL  
PRINCIPALES INDICADORES DE VIVIENDAS, 2012**



## DEPARTAMENTO CENTRAL. Total de viviendas particulares ocupadas censadas con personas presentes, 2012



3,2 piezas en promedio  
2,2 dormitorios en promedio  
4,0 personas en promedio

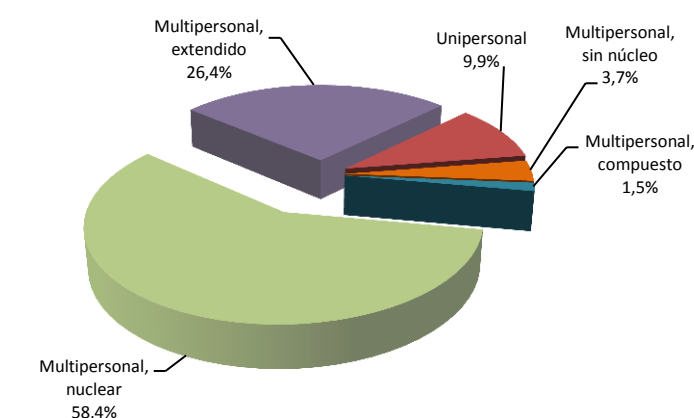
En el censo del año 2012, en el departamento Central se han censado un total de 326.763 viviendas particulares ocupadas con personas presentes. Éstas tienen en promedio alrededor de 3,2 piezas, de las cuales 2,2 son dormitorios. En cuanto a la cantidad de miembros, en promedio residen en las mismas 4,0 personas.

Fuente: STP/DGEEC. Censo Nacional de Población y Viviendas, 2012.

Nota:

El Censo Nacional de Población y Viviendas 2012 tuvo una cobertura de viviendas del 85,0% en el departamento Central, que resulta de la relación de la cantidad de viviendas censadas en el 2012 respecto a la cantidad de viviendas pre-censadas (326.763 y 384.402 viviendas, respectivamente).

## DEPARTAMENTO CENTRAL. Tipo de hogar, 2012



Los hogares se clasifican en:

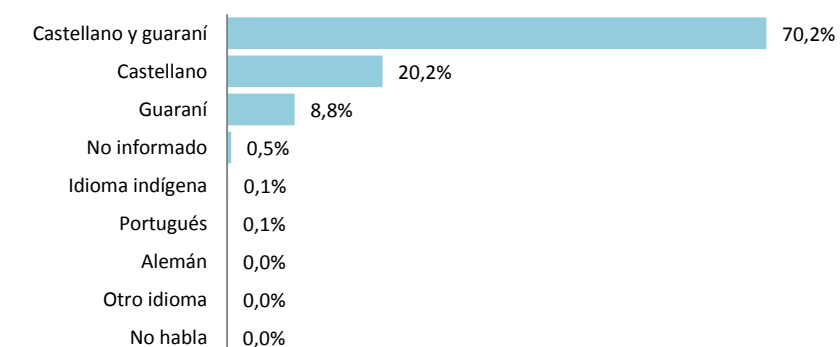
- Hogar unipersonal: Formado por la persona que habita sola en la vivienda.
- Hogar multipersonal familiar: Conformado por un grupo de personas emparentadas entre sí que se unen para satisfacer sus necesidades básicas (alimentación, techo, etc.), y tener ingresos y un presupuesto único. Incluye los hogares multipersonales familiares nucleares (completos e incompletos), extendidos y compuestos.
- Hogar multipersonal sin núcleo: Corresponde a los hogares sin núcleo conyugal. Incluye los hogares multipersonales sin núcleo extendido y sin núcleo compuesto.

De cada 100 hogares, poco más de 58 son de tipo multipersonal nuclear, mientras que en torno a 26 son de tipo multipersonal extendido.

Fuente: STP/DGEEC. Censo Nacional de Población y Viviendas, 2012.

La sumatoria de los porcentajes puede no reproducir el 100% por efecto de redondeo.

## DEPARTAMENTO CENTRAL. Idioma predominante en el hogar, 2012.

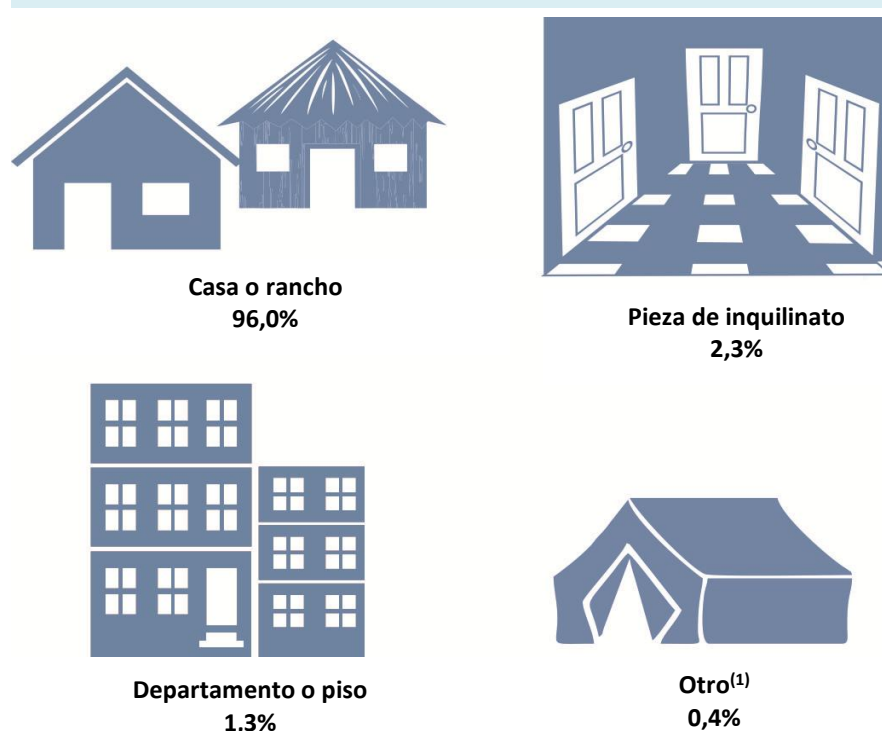


De cada 100 hogares, en poco más de 70 se habla preferentemente castellano y guaraní.

Fuente: STP/DGEEC. Censo Nacional de Población y Viviendas, 2012.

La sumatoria de los porcentajes puede no reproducir el 100% por efecto de redondeo.

## DEPARTAMENTO CENTRAL. Tipo de vivienda, 2012



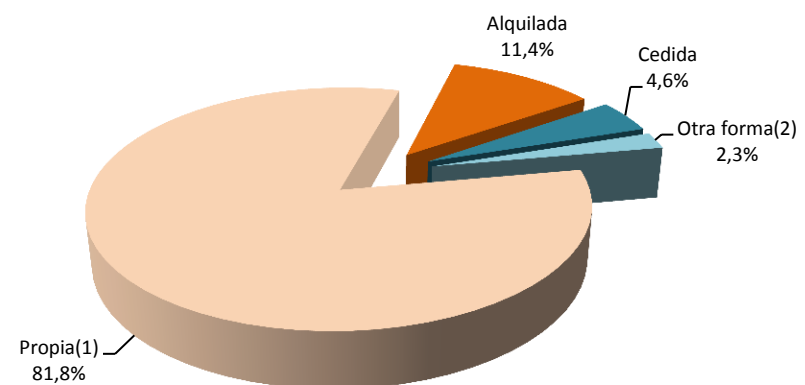
De cada 100 viviendas, 96 corresponden a casa o rancho.

Fuente: STP/DGEEC. Censo Nacional de Población y Viviendas, 2012.

<sup>(1)</sup> Incluye: Vivienda improvisada y otro tipo de vivienda.

La sumatoria de los porcentajes puede no reproducir el 100% por efecto de redondeo.

## DEPARTAMENTO CENTRAL. Situación legal de la vivienda, 2012



La mayor parte de las viviendas en Central, es propia (81,8%)

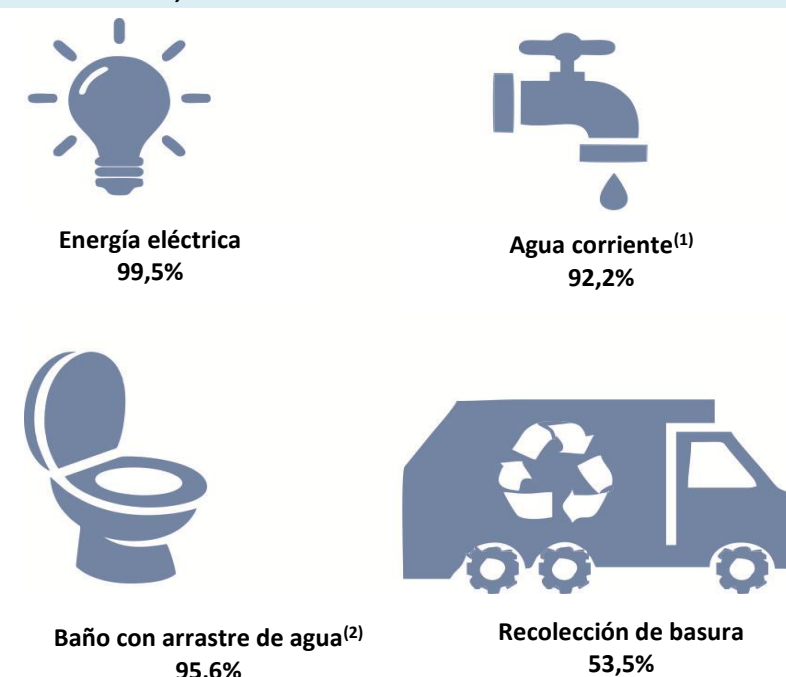
Fuente: STP/DGEEC. Censo Nacional de Población y Viviendas, 2012.

<sup>(1)</sup> Incluye: Propia, la están pagando en cuotas y propiedad en condominio.

<sup>(2)</sup> Incluye: Ocupada de hecho y no informada.

La sumatoria de los porcentajes puede no reproducir el 100% por efecto de redondeo.

## DEPARTAMENTO CENTRAL. Porcentaje de viviendas según acceso a los servicios básicos, 2012



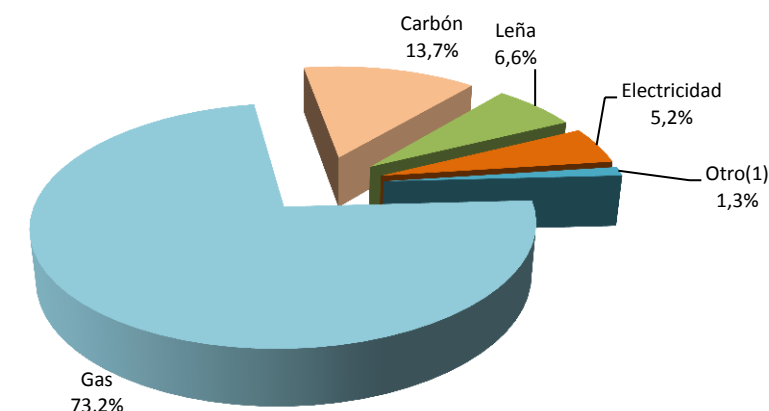
De cada 100 viviendas, prácticamente la totalidad poseen energía eléctrica, cerca de 96 disponen de baño con arrastre de agua, poco más de 92 cuentan con el servicio de agua corriente, y alrededor de 54 acceden a la eliminación de basura mediante recolección.

Fuente: STP/DGEEC. Censo Nacional de Población y Viviendas, 2012.

<sup>(1)</sup> Incluye: ESSAP, SENASA o Junta de Saneamiento, red comunitaria y red privada.

<sup>(2)</sup> Incluye: Desagüe por red pública, pozo ciego con y sin cámara séptica.

## DEPARTAMENTO CENTRAL. Combustible para cocinar, 2012



De cada 100 viviendas, en poco más de 73 se utiliza principalmente gas para cocinar, en tanto que en aproximadamente 14 se usa carbón.

Fuente: STP/DGEEC. Censo Nacional de Población y Viviendas, 2012.

<sup>(1)</sup> Incluye: Kerosene, alcohol, otro tipo de combustible, ningún combustible, no cocina y no informado.

La sumatoria de los porcentajes puede no reproducir el 100% por efecto de redondeo.