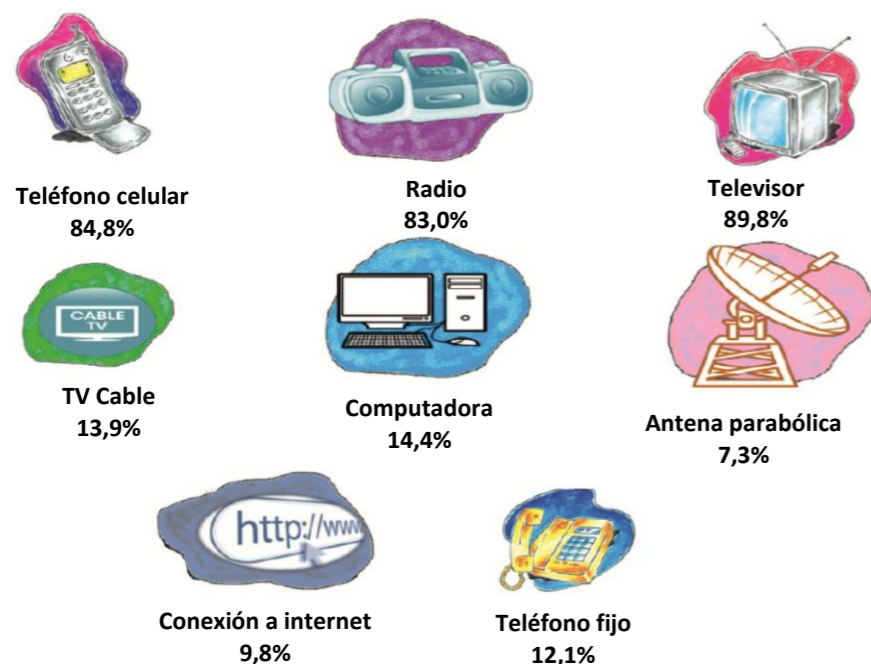


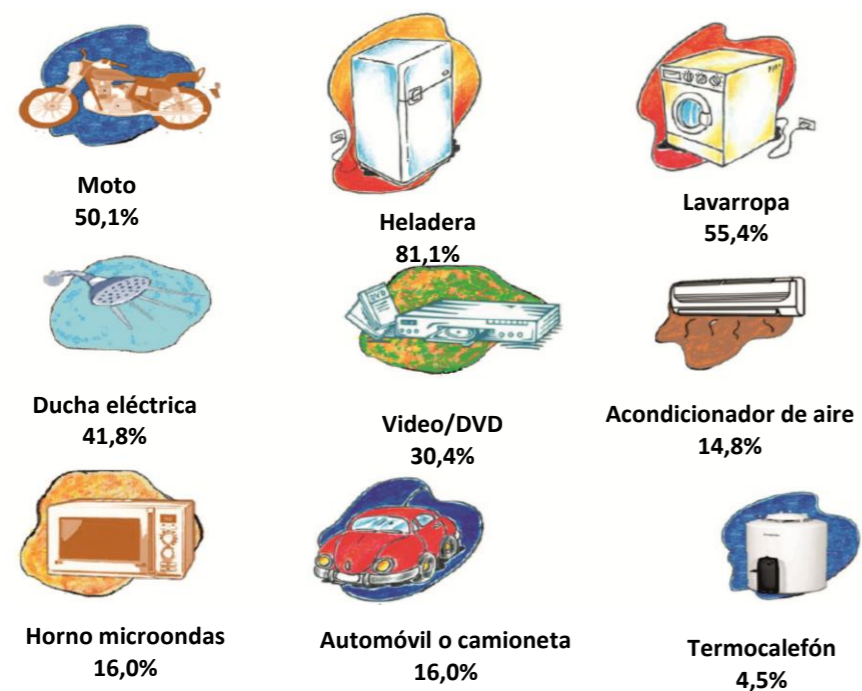
**DEPARTAMENTO CORDILLERA. Porcentaje de viviendas según acceso a Tecnologías de la Información y Comunicación, 2012**



El televisor (89,8%), el teléfono celular (84,8%) y la radio (83,0%) son las tecnologías de información y comunicación con mayor presencia en las viviendas.

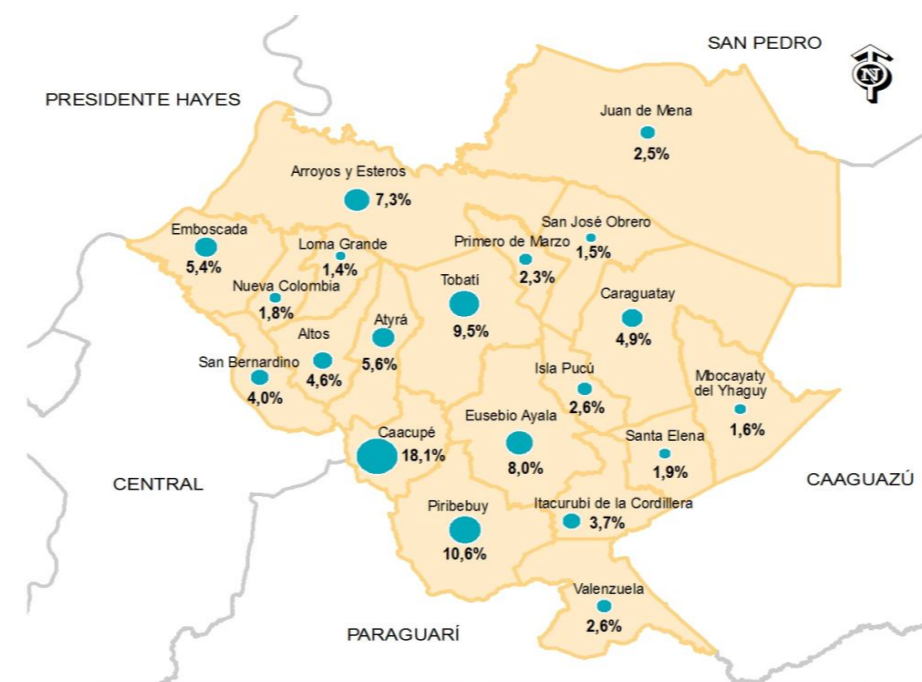
Fuente: STP/DGEEC. Censo Nacional de Población y Viviendas, 2012.

**DEPARTAMENTO CORDILLERA. Porcentaje de viviendas según tenencia de bienes de confort, 2012**

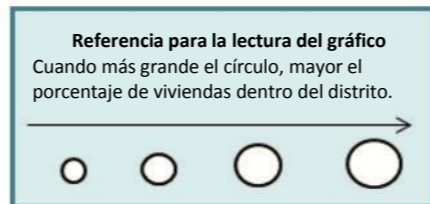


Fuente: STP/DGEEC. Censo Nacional de Población y Viviendas, 2012.

**DEPARTAMENTO CORDILLERA. Porcentaje de viviendas particulares ocupadas censadas con personas presentes, según distrito, 2012**



Distrito según tamaño	Viviendas 2012	Distrito según tamaño	Viviendas 2012
	Porcentaje		Porcentaje
Total viviendas	59.777	Total viviendas	59.777
Caacupé	18,1	Itacurubí de la Cordillera	3,7
Piribebuy	10,6	Isla Pucú	2,6
Tobatí	9,5	Valenzuela	2,6
Eusebio Ayala	8,0	Juan de Mena	2,5
Arroyos y Esteros	7,3	Primer de Marzo	2,3
Atyrá	5,6	Santa Elena	1,9
Emboscada	5,4	Nueva Colombia	1,8
Caraguatay	4,9	Mbocayaty del Yhaguy	1,6
Altos	4,6	San José Obrero	1,5
San Bernardino	4,0	Loma Grande	1,4

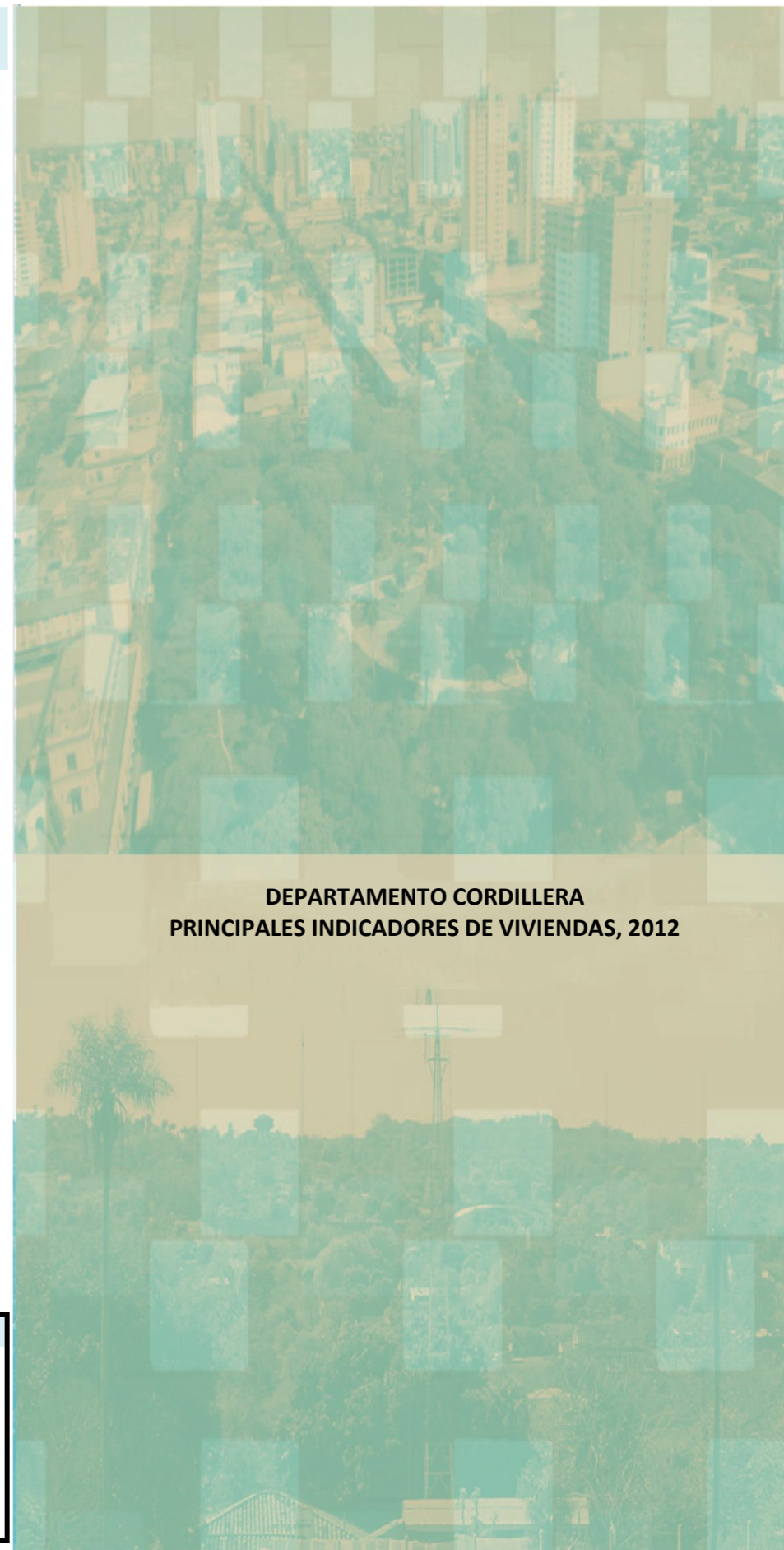


Fuente: STP/DGEEC. Censo Nacional de Población y Viviendas, 2012.

La sumatoria de los porcentajes puede no reproducir el 100% por efecto de redondeo.

Otras publicaciones del Censo Nacional de Población y Viviendas 2012, disponibles en [www.dgeec.gov.py](http://www.dgeec.gov.py):

- Paraguay. Principales indicadores de viviendas, 2012
- Proyección de la Población Nacional, Áreas Urbana y Rural, Departamental y Distrital, 2000-2025
- Proyección de Hogares. Período 2010-2025
- Investigaciones temáticas del Censo Nacional de Población y Viviendas 2012
- Atlas Demográfico del Paraguay, 2012
- Atlas Cartográfico del Paraguay, 2012



**DEPARTAMENTO CORDILLERA  
PRINCIPALES INDICADORES DE VIVIENDAS, 2012**

## DEPARTAMENTO CORDILLERA. Total de viviendas particulares ocupadas censadas con personas presentes, 2012



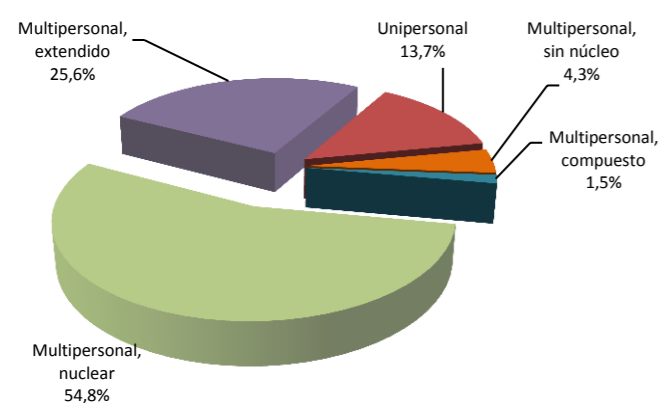
En el censo del año 2012, en el departamento Cordillera se han censado un total de 59.777 viviendas particulares ocupadas con personas presentes. Éstas tienen en promedio 3 piezas, de las cuales alrededor de 2 son dormitorios. En cuanto a la cantidad de miembros, en promedio residen en las mismas 3,8 personas.

Fuente: STP/DGEEC. Censo Nacional de Población y Viviendas, 2012.

### Nota:

El Censo Nacional de Población y Viviendas 2012 tuvo una cobertura de viviendas del 95,5% en el departamento Cordillera, que resulta de la relación de la cantidad de viviendas censadas en el 2012 respecto a la cantidad de viviendas pre-censadas (59.777 y 62.608 viviendas, respectivamente).

## DEPARTAMENTO CORDILLERA. Tipo de hogar, 2012



Los hogares se clasifican en:

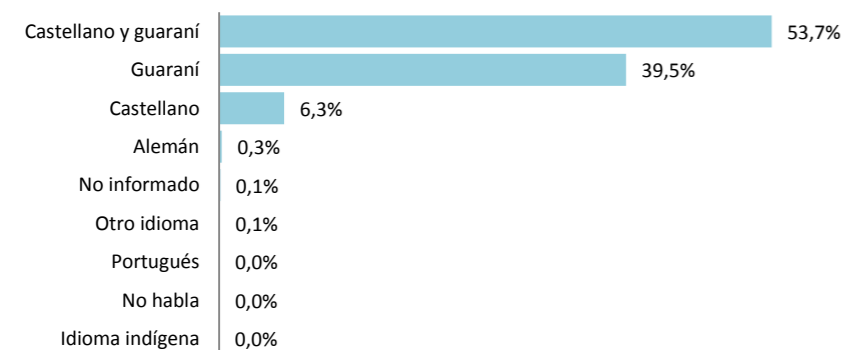
- Hogar unipersonal: Formado por la persona que habita sola en la vivienda.
- Hogar multipersonal familiar: Conformado por un grupo de personas emparentadas entre sí que se unen para satisfacer sus necesidades básicas (alimentación, techo, etc.), y tener ingresos y un presupuesto único. Incluye los hogares multipersonales familiares nucleares (completos e incompletos), extendidos y compuestos.
- Hogar multipersonal sin núcleo: Corresponde a los hogares sin núcleo conyugal. Incluye los hogares multipersonales sin núcleo extendido y sin núcleo compuesto.

De cada 100 hogares, alrededor de 55 son de tipo multipersonal nuclear, mientras que cerca de 26 son de tipo multipersonal extendido.

Fuente: STP/DGEEC. Censo Nacional de Población y Viviendas, 2012.

La sumatoria de los porcentajes puede no reproducir el 100% por efecto de redondeo.

## DEPARTAMENTO CORDILLERA. Idioma predominante en el hogar, 2012.

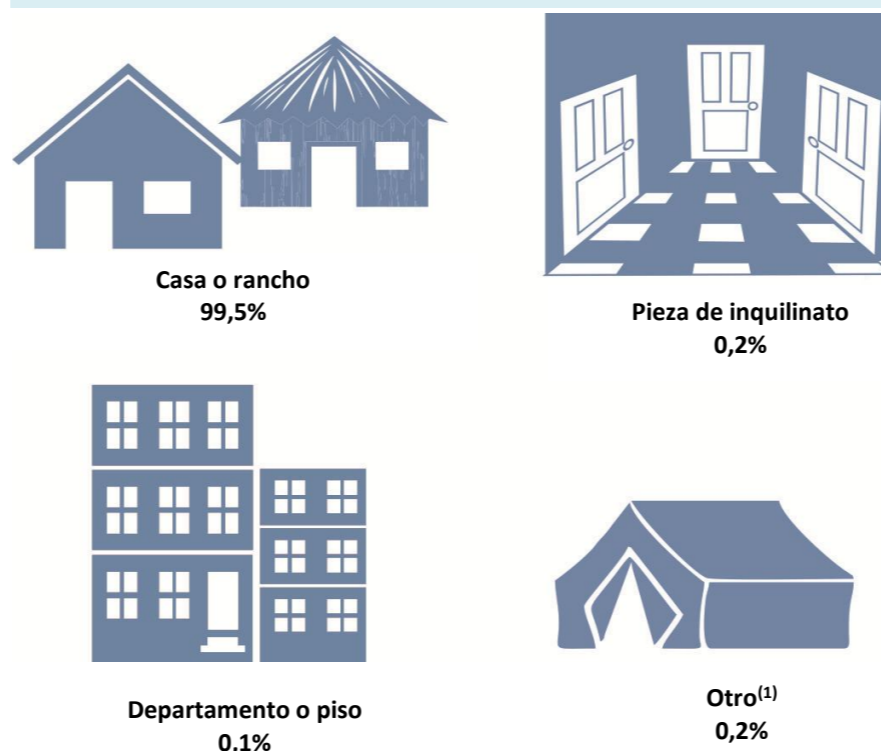


De cada 100 hogares, en alrededor de 54 se habla preferentemente castellano y guaraní.

Fuente: STP/DGEEC. Censo Nacional de Población y Viviendas, 2012.

La sumatoria de los porcentajes puede no reproducir el 100% por efecto de redondeo.

## DEPARTAMENTO CORDILLERA. Tipo de vivienda, 2012



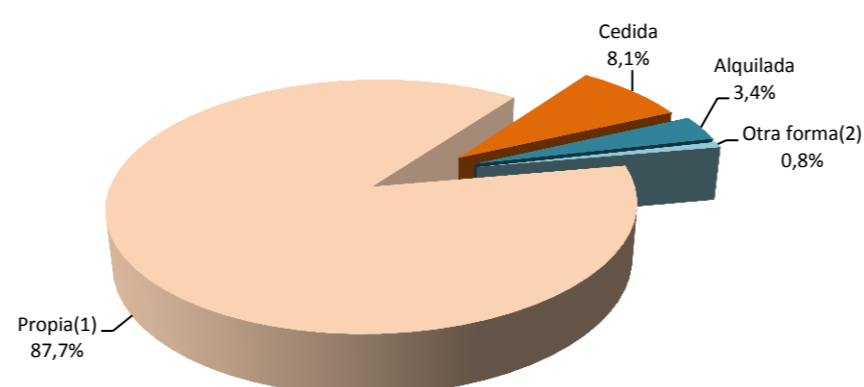
De cada 100 viviendas, prácticamente la totalidad corresponden a casa o rancho.

Fuente: STP/DGEEC. Censo Nacional de Población y Viviendas, 2012.

<sup>(1)</sup> Incluye: Vivienda improvisada y otro tipo de vivienda.

La sumatoria de los porcentajes puede no reproducir el 100% por efecto de redondeo.

## DEPARTAMENTO CORDILLERA. Situación legal de la vivienda, 2012



La mayor parte de las viviendas en Cordillera, es propia (87,7%)

Fuente: STP/DGEEC. Censo Nacional de Población y Viviendas, 2012.

<sup>(1)</sup> Incluye: Propia, la están pagando en cuotas y propiedad en condominio.

<sup>(2)</sup> Incluye: Ocupada de hecho y no informada.

La sumatoria de los porcentajes puede no reproducir el 100% por efecto de redondeo.

## DEPARTAMENTO CORDILLERA. Porcentaje de viviendas según acceso a los servicios básicos, 2012



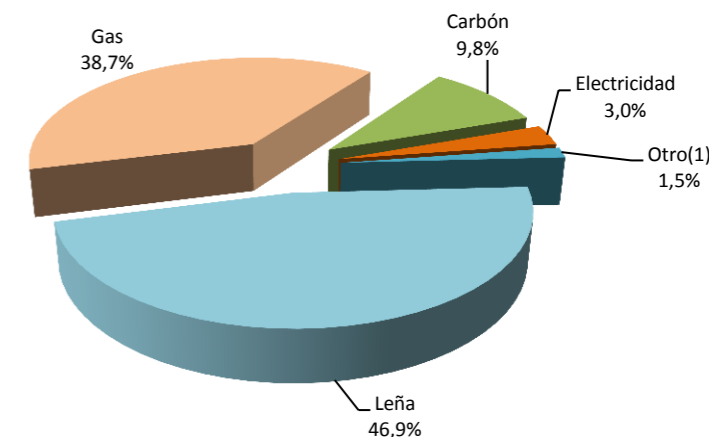
De cada 100 viviendas, alrededor de 97 poseen energía eléctrica, aproximadamente de 89 cuentan con el servicio de agua corriente, cerca de 78 disponen de baño con arrastre de agua y poco más de 20 acceden a la eliminación de basura mediante recolección.

Fuente: STP/DGEEC. Censo Nacional de Población y Viviendas, 2012.

<sup>(1)</sup> Incluye: ESSAP, SENASA o Junta de Saneamiento, red comunitaria y red privada.

<sup>(2)</sup> Incluye: Desagüe por red pública, pozo ciego con y sin cámara séptica.

## DEPARTAMENTO CORDILLERA. Combustible para cocinar, 2012



De cada 100 viviendas, en aproximadamente 47 se utiliza principalmente leña para cocinar, en tanto que en alrededor de 39 se usa gas.

Fuente: STP/DGEEC. Censo Nacional de Población y Viviendas, 2012.

<sup>(1)</sup> Incluye: Kerosene, alcohol, otro tipo de combustible, ningún combustible, no cocina y no informado.

La sumatoria de los porcentajes puede no reproducir el 100% por efecto de redondeo.